

Råsunda kyrka

Antikvarisk kontroll vid handikappanpassning mm, Råsunda kyrka, Råsunda socken,
Solna kommun, Uppland

Eva Wallström
Rapport 2005:6

Råsunda kyrka

Antikvarisk kontroll vid handikappanpassning mm, Råsunda kyrka, Råsunda socken, Solna kommun, Uppland

Eva Wallström
Rapport 2005: 6

Rapporten finns i PDF-format på adressen
stockholms.lans.museum

 STOCKHOLMS LÄNS MUSEUM

Box 6176 102 33 Stockholm
Tel 08-690 69 60 Fax 08-32 32 72
Besöksadress: Klarahuset, Sabbatsbergsvägen 6
Hemsida stockholms.lans.museum

© Stockholms läns museum
Produktion: Stockholms läns museum

Allmänt kartmaterial: Lantmäteriverket. Medgivande 97.0133

Stockholm 2005

Innehåll

Sammanfattning av utförda åtgärder	7
Administrativa uppgifter	7
Byggnadshistorik med relevans för ärendet	8
Utförda åtgärder	9
Avvikelser från arbetshandlingar	11
Kulturhistorisk bedömning av utförda åtgärder	12
Övriga handlingar med relevans för ärendet	13

Sammanfattning av utförda åtgärder

Handikappanpassning av Råsunda kyrka har bl a inneburit förändringar på den stensatta förgården till kyrkan. Marken har höjts mot kyrkans nordligaste ingång på västra sidan så att den nu fungerar som handikappingång. Förändringen har utförts med hänsyn tagen till förgårdens gestaltning.

Kyrkans glaspartier, i gavlarnas överdel, har mot söder och väster bytts ut mot klarglas och försetts med invändiga solskyddsgardiner som vid behov hissas upp från sitt utgångsläge i fönstrens nedre del. När gardinerna är hopfällda är de knappt märkbara nere från golvet.

I kyrkans norra del har viss omdisposition av rum genomförts, en hiss installerats och i bottenplanet har två handikappramper ersatt trappor.

I kyrkorummet har glaspartiet norr om koret bytts ut och samtidigt blivit av med det inbrottsskyddande galler som tidigare misspydde rummet. Det är nu ersatt av ett stålglasparti. Heltäckningsmattan i kyrkorummet har bytts ut mot en ny, i kulör framtagen efter den ursprungliga.

Brandskyddsåtgärder har genomförts och nya spotlights placerats i enlighet med länsstyrelsens beslut. En ny högtalare har installerats och ersatt de fyra tidigare.

Administrativa uppgifter

Objekt: Råsunda kyrka

Socken: Råsunda

Kommun: Solna

Landskap: Uppland

Arbetshandlingar: Bygghandling, byggdelsbeskrivning 20030214 KB Byggkonsult AB. Rumsbeskrivning 030214/rev.030410, ritningar A11-19 dat. 20030214, Hidemark & Stintzing Arkitekter AB. Elbeskrivning 20030410 Lars Alm & CO, Rörinstallationer 20030410 SCC Scandiakonsult.

Länsstyrelsens beslut: 2041-01-38019 dat. 20020210 och 433-03-49844 dat. 20031007

Byggherre/beställare: Solna-Råsunda kyrkliga samfällighet

Byggledare: Krister Berggren Byggkonsult AB

Arkitekt: Hidemark & Stintzing Arkitekter AB

Entreprenörer: OA Nordström bygger AB

Antikvarisk kontrollant: Eva Wallström, Stockholms läns museum

Byggnadstid: april 2003 – sept 2003

Antikvarisk slutbesiktning: 24 sept 2003

Bilder: Lp20040329-31 och lx2004-1310 och lx2004-1305

Byggnadshistorik med relevans för ärendet

Råsunda kyrka från 1968 är ritad av Georg Scherman, stadsarkitekt i Solna och ligger på en höjd i Näckrossparken. Kyrkan är byggd i souterräng så kyrkorummet i övre plan nås från väster och församlingslokalerna, en våning lägre, från söder. Byggnaden är uppförd i tegel som är det dominerande materialet både in- och utvändigt. Takkonstruktionen anknyter till den gammaltestamentliga tabernaklets tälttak, och består av en självbärande konstruktion i vitlaserat trä. Ovan väggarna möter triangelformade fönster taket. Stora glasfönster skiljer vapenhus och kyrksal, mot glaset finns ett konstsmidesgaller i ett geometriskt mönster av vitlackerat järn. Kyrkan har öppna bänkkvarter i naturfärgad, ljus ek. Eric Höglund har gjort den glaskonst som pryder kyrkorummet. Altare, predikstol och dopfont är tillverkade av vit Ekensbergsmarmor. Sydväst om kyrkan står ett klocktorn av betong krönt av en tupp formgiven av Erik Höglund. Mellan tornet och kyrkans entré i väster ligger en stensatt gård, mönsterlagd med betongsten i kvadrater.

Sedan maj år 2001 är Råsunda kyrka skyddad av kulturminneslagens 4 kap 3 §. Skyddet gäller först och främst kyrkan, klockstapeln och kyrkotomten för vilka alla åtgärder kräver tillstånd av länsstyrelsen. Interiöra förändringar i församlingslokalerna kräver inte tillstånd men samråd bör ske med länsstyrelsen.



Foto Mattias Ek. Bild lx20041305b.

Utförda åtgärder

För att förbättra tillgängligheten har den vinklade ramp med litet vilplan som tidigare fanns vid den norra dörren på västfasaden rivits och ersatts av att marken höjts. Markhöjningen gör att rullstolsbundna personer har lättare att komma in i kyrkan liksom att transporter av kistor fungerar bättre.

Den med betongsten mönsterlagda platsen framför västentrén har bibehållit sin indelning i ruttmönster trots markhöjningen mot den norra entrén. Kvadratisk betongstenar skapar kvadraternas form vilka en del har ett helt gräsbevuxet inre och en del betonghålsten som i sin tur innehåller gräs. Kvadraterna närmast kyrkan är belagda med gatsten.

En utvändigt ursprunglig armatur flyttades från norrfasaden till västfasaden. På norrsidan, som är mindre framträdande, sattes nya armaturer.

Entrén norr om västsidans huvudentré har ett vindfång vars inre dörr var för liten för att motordrivna rullstolar skulle kunna komma igenom. Det träglasparti som fanns bredvid dörren har byggts om till ett mindre dörrblad som kan ställas upp vid behov, ett utförande lika vindfångets ytterdörr.

På västsidans huvudentré har ytterdörrarna ändrats så att de nu är utåtgående och försedda med spanjolett och panikvred. Dessa åtgärder utfördes av brandsäkerhetsskäl. Även utrymningsskyltar, blixtljus, sirener och deras ledningsdragningar har diskuterats i samråd med länsmuseet och övriga inblandade.



Västsidan med den stenlagda gården och huvudentrén med den handikappsanpassade sidoentrén till vänster i bild. Foto Eva Wallström bild lp20040329.



*Den upphöjda stenlagda marken på västsidan.
Foto EW bild lp20040330.*

En ny handikapphiss installerades i det som var ett förrum till ett pentry mellan sakristia (113) och skrudkammare (108). Rum 115 har fått en ny skåpsinredning för att användas vid hantering av blommor mm. Hissen kommer upp vid gången som löper utmed kyrkorummet, en gång som är skild från rummet av ett skyddande träglasparti.

Kyrkans glaspartier, i gavlarnas överdel, har mot söder och väster bytts ut mot klarglas och försetts med invändiga solskyddsgardiner som vid behov hissas upp från sitt utgångsläge i fönstrens nedre del. När gardinerna är hopfällda är de knappt märkbara nere från golvet.

Kyrkorummets heltäckningsmatta i ull var sliten och smutsig. Med hjälp av en bit av mattan som legat skyddad kunde ursprungskulören bestämmas. Efterforskningar ledde till slutsatsen att en ullmatta i exakt kulör inte gick att få fram, däremot kunde en matta i syntet med hjälp av mattprovet beställas i exakt samma kulör som originalet. Vid mattdiskussionerna har det framkommit att den linoleummatta som ligger i koret och under de främre bänkkvarteren ej är original utan tillkommit senare av akustiska skäl.

Glaspartiet norr om koret har bytts ut och samtidigt blivit av med det inbrottsskyddande galler som tidigare misspydde rummet. Det är nu ersatt av ett stålglasparti.

I det undre planet har hissen placerats i ett tidigare städrum och passage till teknikrum. Dessa utrymmen har istället placerats i det tidigare fastighetsförrådet.



Glaspartiet mot väster, med den nya solskyddsgardinen hopprullad. Kyrkruppen av Eric Höglund. Foto Mattias Ek. Bild lx20041310b.

Entrén till församlingslokalerna i det undre planet har fått ökad tillgänglighet genom att en trappsten framför entrén och trappsteg innanför tagits bort. Dessa har ersatts med sluttande ramper, den inre av räfflad kalksten. Trottoarkanten utanför har jämnats ut, anslutande trottoarer sluttar nu ned mot den nya lägre nivån. Entrédörrarna har försetts med automatisk dörröppnare.

Undre planets samlingssal och klubbрум är nu mer lättillgängliga då trappan som leder dit till hälften ersatts av en ramp i räfflad kalksten. Ett smidesräcke skiljer rampen från trappan.

Avvikelser från arbetshandlingar

Kyrkans glaspartier som försetts med invändiga solskyddsgardiner har några vajrar, som hissar upp gardinerna, som löper synligt över glaset och inte enbart vid fönstrens spröjs som beslutat. Orsaken är att det visade sig vara tekniskt nödvändigt med en annan placering. Gardinvajrarna är tunna vilket gör att de inte nämnvärt stör intrycket.

Det undre planets entrédörrar har nytillverkats på grund av att de tagit skada under arbetena.



*Ny ramp i undervåningen som leder mot samlingsalen.
Foto EW bild lp20030331.*

Kulturhistorisk bedömning av utförda åtgärder

De åtgärder som utförts på den stensatta gården har förändrat den ursprungliga lösningen. Undersökningar tyder dock på att gården från början sett något annorlunda ut framför allt närmast kyrkan, att gatstenen i kvadraterna i dessa delar ersatt tidigare gräsbevuxna ytor. Åtgärderna som här redovisats har utförts med stor respekt för platsen gestaltning och har inneburit en så liten inverkan som möjligt utifrån de krav som ställts på tillgänglighet.

Handikappanpassningen i övrigt med hiss och ramper har förändrat den ursprungliga planlösningen något. Åtgärderna har dock inte berört de arkitektoniskt känsligaste och kulturhistoriskt mest värdefulla delarna av kyrkan som är exteriören och kyrkorummet.

Övriga handlingar med relevans för ärendet

Brandskyddsdocumentation, projekteringsunderlag, granskningsutgåva, 20030204,
Brandkonsulten AB.

Länsmuseets yttranden dnr: 2001:134:

24 okt 2001

4 juni 2003

Slm minnesanteckningar

26 maj 2003

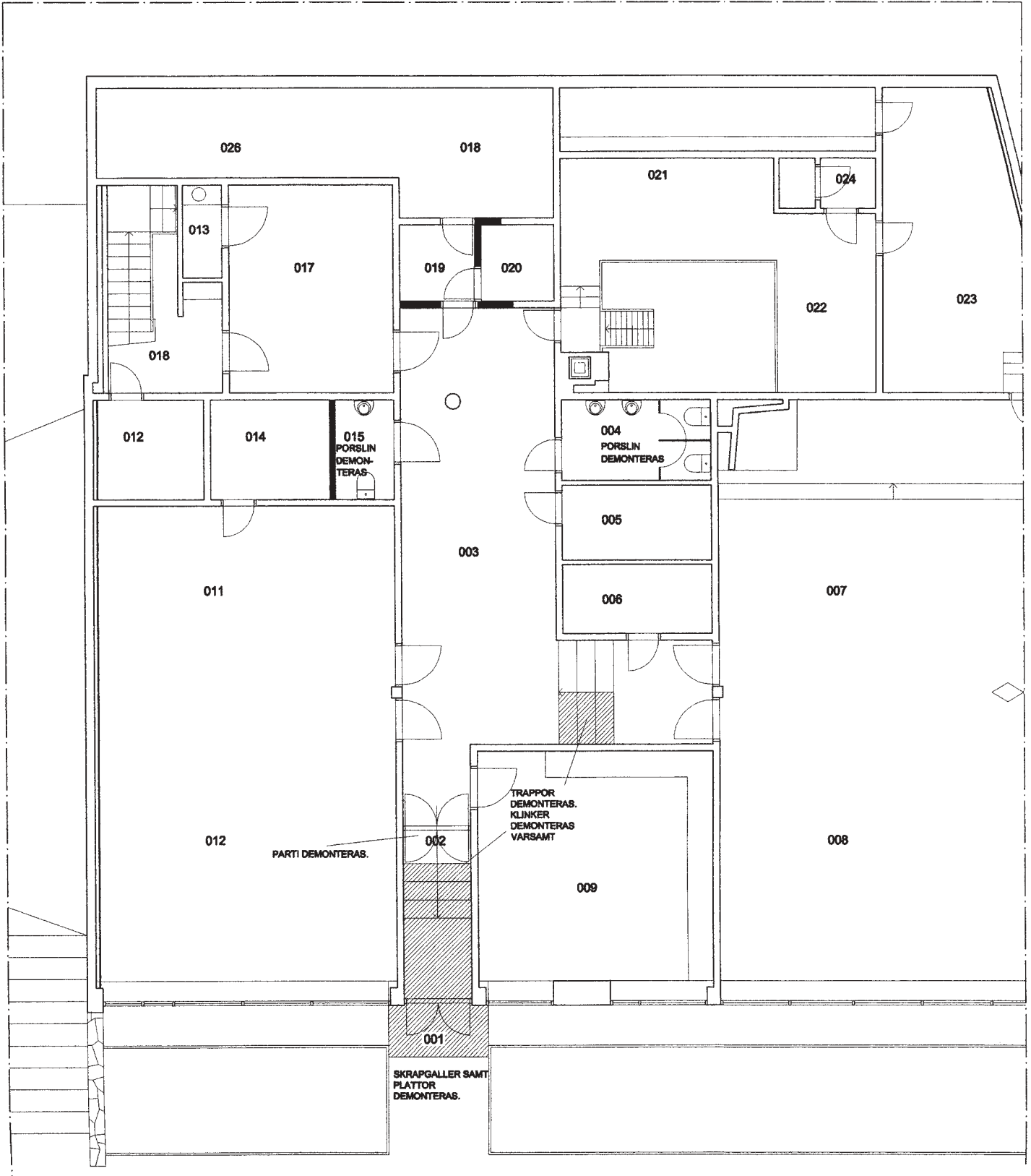
24 juni 2004

Byggmötesprotokoll

Riksantikvarieämbetets beslut om skydd av Råsunda kyrka enligt KML 4 kap 3§.
312-1557-2001 dat 20010529.

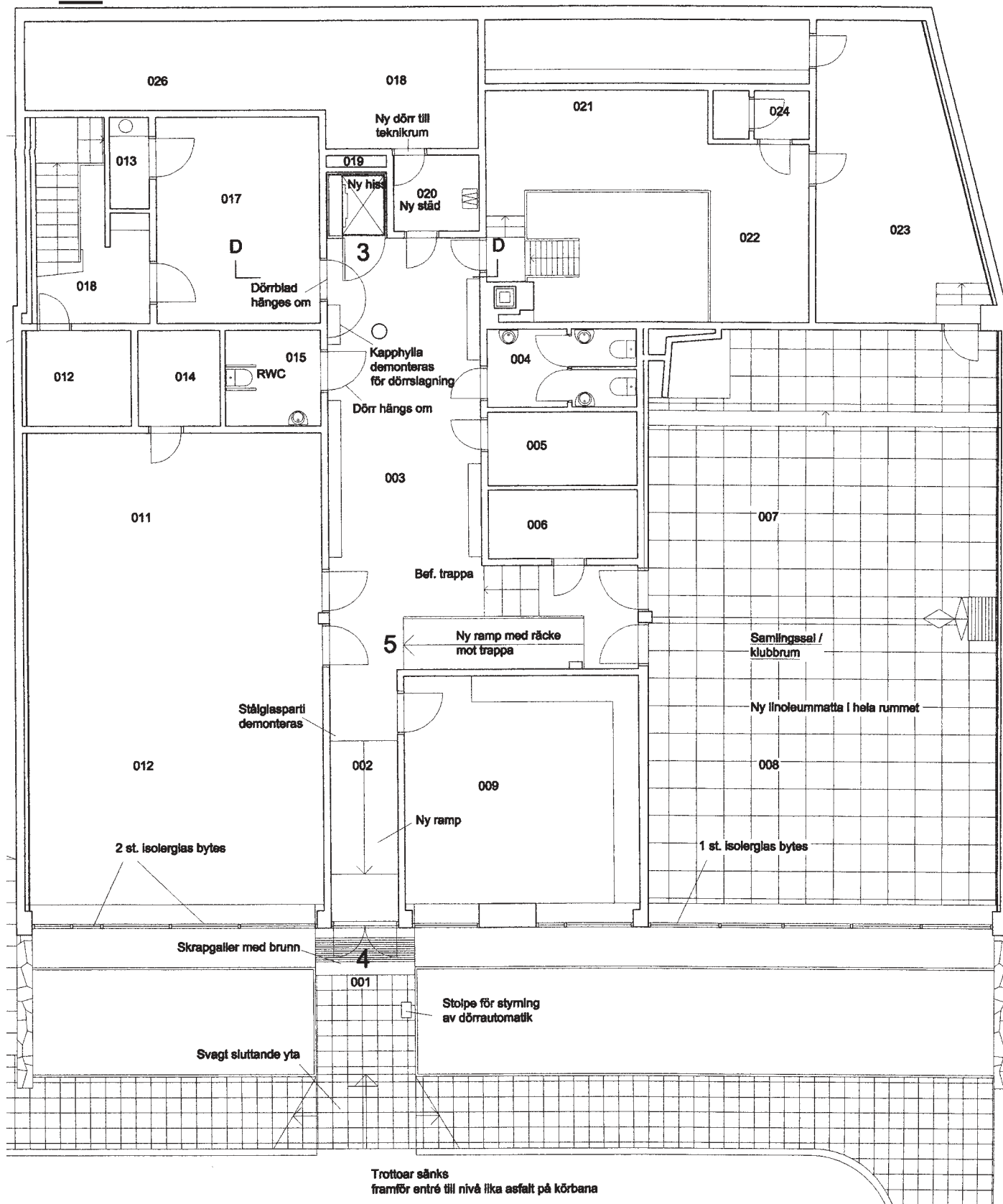
1 m

Bottenplanet före utförda åtgärder



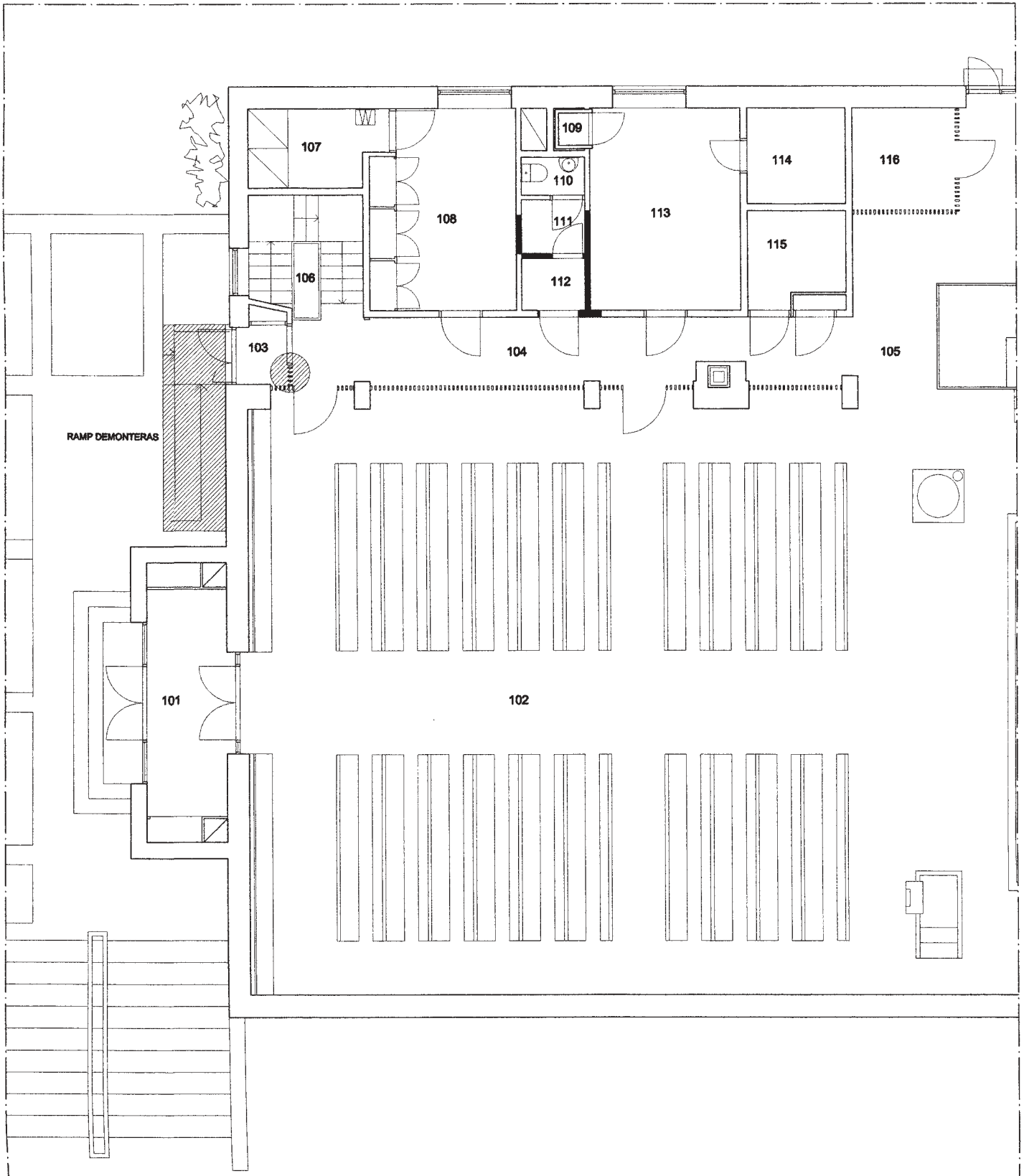
Bottenplanet efter utförda åtgärder

1 m



Övre planet före utförda åtgärder

1 m



Övre planet efter utförda åtgärder

1 m

