

# Skalmsunds varv

Dokumentation och antikvarisk förprojektering av  
Skalmsunds varv, Blidö socken, Norrtälje kommun, Uppland

*Kersti Lilja*  
Rapport 2005:18



# Skalmsunds varv

---

Dokumentation och antikvarisk förprojektering av Skalmsunds varv,  
Blidö socken, Norrtälje kommun, Uppland

Kersti Lilja  
Rapport 2005:18

Rapporten finns i PDF-format på adressen  
<http://stockholms.lans.museum>

Omslagsbild: Skalmsunds varv från söder. Foto: Kersti Lilja 2005.  
Bildbeteckning: Lp2005-0786

 STOCKHOLMS LÄNS MUSEUM

Sickla Industriväg 5B  
131 34 Nacka  
Vx: 08-586 194 00 Fax: 08-32 32 72  
Hemsida: <http://stockholms.lans.museum>

© Stockholms läns museum  
Produktion: Stockholms läns museum  
Redaktionell bearbetning: Åsa Lundström

Allmänt kartmaterial: Lantmäteriverket. Medgivande 97.0133  
Stockholm 2005

# Innehåll

Inledning.....	7
----------------	---

## *Dokumentation*

Miljöbeskrivning.....	7
Skalmsunds båtvarv	
Allmän historik.....	7
Fastighetshistorik.....	8
Byggnadshistorik.....	9
Ägarhistorik.....	10
Byggnadsbeskrivningar	
Smedja.....	13
Träverkstad och snickeri.....	19
Kontors- och förrådsbyggnad.....	22
Teknisk utrustning och apparatur.....	28
Kulturhistoriskt värde.....	33

## *Antikvarisk förprojektering*

Skadebeskrivning och åtgärdsförslag.....	35
Smedja.....	35
Träverkstad och snickeri.....	41
Kontors- och förrådsbyggnad.....	43
Miljön.....	45
Källförteckning.....	46

## **Bilagor**

1. Avritning av situationskarta över Skalmsunds varv år 1919.....	47
2. Del av byggnadsritning av industriskorstenen år 1919.....	49
3. Planritning av maskinrummet år 1918, innan utbyggnaden för slipspelet tillkom.....	50
4. Del av byggnadsritning av tillbyggnad för slipspelshuset år 1919.....	51

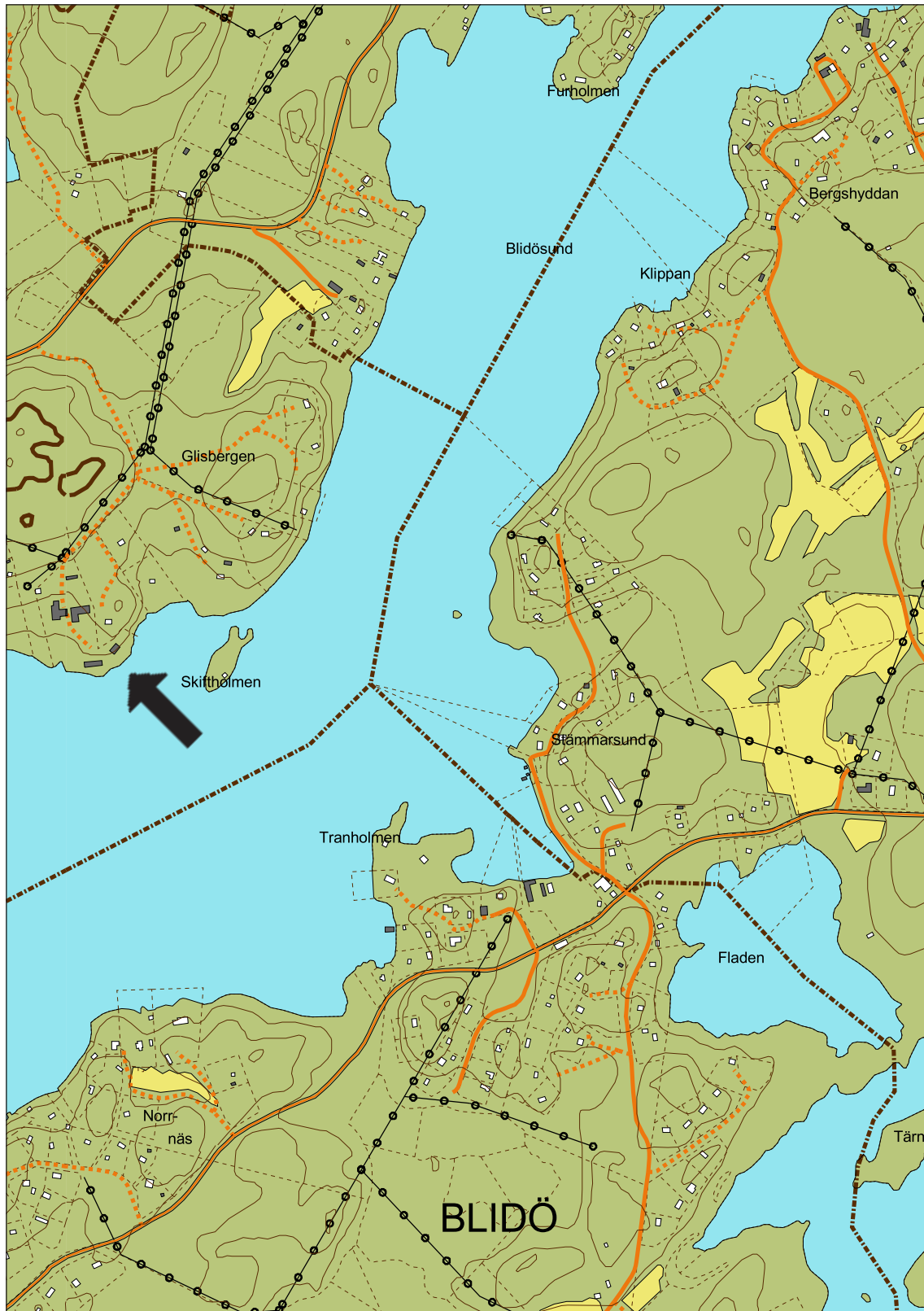


Fig 1. Utsnitt ur digitala fastighetskartan, Norrtälje, med läget för Skalmunds varv markerat.  
Skala 1:5000.

## Inledning

Stockholms läns museum har utfört föreliggande dokumentation och antikvarisk förprojektering på uppdrag av länsstyrelsen i Stockholms län.

Ägaren till varvet ansökte år 2004 om bidrag till upprusning av byggnaderna vid Skalmsunds varv på Yxlan i Stockholms norra skärgård. Länsstyrelsen och läns museet bedömde att anläggningen hade ett stort kulturhistoriskt värde och att projektering av arbetena borde föregås av dokumentation och antikvarisk förprojektering.

Arbetet består av två delar, den första delen, dokumentationen, syftar till att beskriva hela anläggningen, bestående av varvstomten, dess byggnader och maskiner. Varvets historia redovisas samt dess betydande förändringar. Dokumentationen avslutas med en presentation av anläggningens kulturhistoriska värden.

Arbetets andra del utgörs av den antikvariska förprojekteringen vilken tar sin utgångspunkt i dokumentationen. Den föreslår och beskriver restaureringsåtgärder där byggnadernas och miljös kulturhistoriska värden tas tillvara. Vid framtida restaureringsarbeten skall den antikvariska förprojekteringen tjäna som underlag för projekteringen.

En avgränsning av arbetets omfattning har gjorts. Endast de tre för anläggningen viktigaste byggnaderna har dokumenterats närmare. Dessa utgörs av smedjan, träverkstaden samt kontors- och förrådsbyggnaden.

## Dokumentation

### Miljöbeskrivning

Skalmsunds varv ligger på Yxlans östra sida, norr om Kolsvik. Namnet Skalmsund kommer av den skalm som likt en rev skjuter ut i Blidösund och ger lä åt varvsbukten.

Varvstomten sluttar svagt mot söder och är bebyggd med en smedja, en träverkstad, ett snickeri, en kontors- och förrådsbyggnad, en bostadslänga, ett båtskjul samt ett par uthus. Bostadslängan och portvaksstugan ligger norr om smedjan och träverkstaden, vilka grupperar sig centralt på tomten. Kontors- och förrådsbyggnaden samt båtskjulet ligger söderut på tomten, nära stranden.

## Skalmsunds båtvarv

### Allmän historik

Platsen för varvet valdes ut år 1916 och året därpå stod Skalmsunds båtvarv klart. Ägare till varvet var Rederiaktiebolaget Ljungan AB, dotterbolag till Stockholms Superfosfataktiebolag (nuvarande Svenska Cellulosa AB). Superfosfatbolaget tillverkade kalkprodukter för järnverken. Kalken kom från Furillens kalkbrott på Gotland och fraktades med pråmar till bolagets anläggning söder om Finnboda i Stockholm. Kalken användes som foder i smältugnar vid järntillverkning. Man tog dessutom tillvara på uttjänt kalk som maldes ner och såldes som gödningsmedel till jordbruket. Varvet anlades

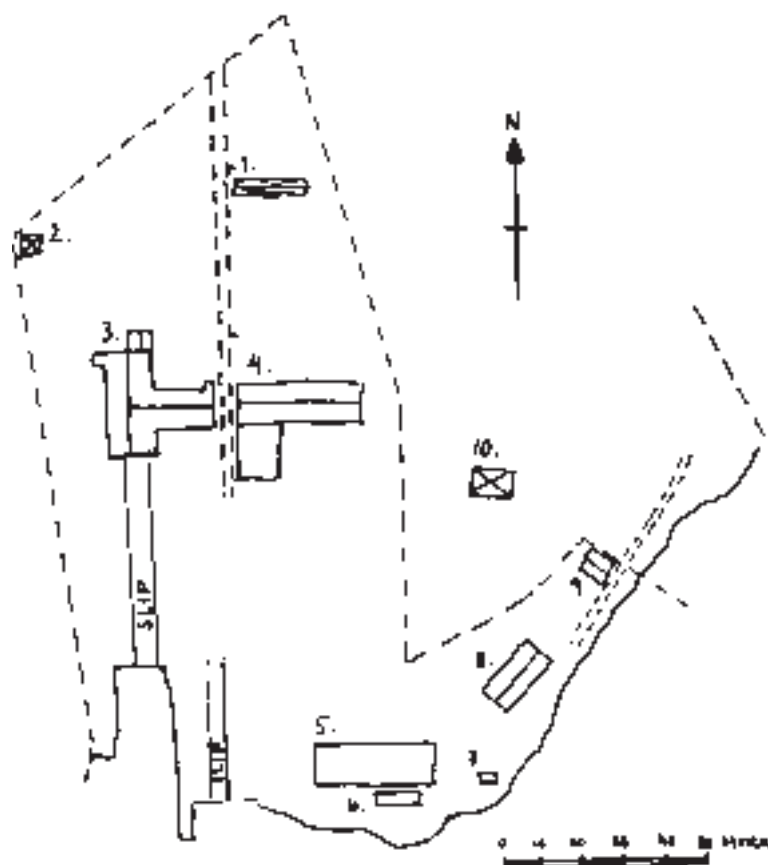


Fig 2. Fastigheten med dess nuvarande bebyggelse (som bilaga 1 ligger avritning av situationskarta över Skalmunds varv år 1919).

för underhåll av Superfosfatbolagets pråmar och bogserbåtar men varvet tillhandahöll även tjänster för den civila sjöfarten. En stor mängd seglande och motoriserade vedjakter, småbåtar och skutor togs upp på varvet för översyn och reparationer. På varvet byggdes även åtminstone en pråm under de första åren. Ett annat syfte med varvet var att det skulle ge bolaget avskrivningsunderlag för sina vinster. Som mest sysselsatte varvet 24 man och vid varvets ramsåg sysselsattes ungefär lika många.

Skalmunds varv kom att bli ett av Roslagens sista skutvarv. På 1950-talet påbörjades motoriseringen av de seglande roslagsskutorna. Sjöfarten levde kvar en bra bit in på 1960-talet men därefter har svensk kustfart och även sjöfarten i skärgården avtagit för att ersättas av vägtransporter. Därefter har varvet haft begränsad verksamhet. En del små fritidsbåtar har tagits upp på varvet.

### Fastighetshistorik

Inledningsvis hörde till varvet ett större markområde som under 1900-talet styckades av och såldes bit för bit. Till markområdet hörde även skog och den lilla ön Skiftingen till vilken en bro ledde. På skiftingen förvarades olja och drivmedel av brandskyddsskäl. I dag är det endast själva varvstomten som återstår.



Fig 3. Skalmunds varv från söder. Foto: Kersti Lilja 2005.

Bildbeteckning: Lp2005-0786

I viken innanför Skiftingen fanns en ramsåg vilken såldes till Spillersboda varv på 1950-talet. Fundamentet till ramsågen finns kvar liksom även rester av den smalspåriga rälsbanan på vilken man transporterade de sågade trävarorna från sågen till varvet (norr om träverkstaden och snickeriet finns rälsbanans stenbädd kvar). Rederiaktiebolaget Ljungan AB ägde även fastigheter i bl a Kolsvik och i Lilla Furusund på Yxlan. Fastigheterna var bebyggda med villor och arbetarbostäder till de varvsanställda. År 1918 byggdes en stor arbetarlänga i två plan på andra sidan Vagnsundavägen. (se fig. 8). Byggnaden inrymde ursprungligen åtta små lägenheter men efterhand togs öppningar upp i väggar och lägenheterna blev större.

### Byggnadshistorik

Varvstomten var säkerligen bebyggd med kontors- och förrådsbyggnaden redan vid förvärvet år 1916. På en s k nivelleringskarta över fastigheten från år 1917 är kontors- och förrådsbyggnaden inritad. Byggnaden ser ut att vara uppförd under 1800-talets senare del och renoverad år 1917.

År 1917 uppfördes smedja, träverkstad- och snickeri samt ett flertal uthus på varvstomten. År 1918 tillkom utbyggnaden på träverkstaden- och snickeriet. Utbyggnaden hade till en början inga ytterväggar utan var öppen. Året därpå försågs utbyggnaden med nuvarande locklistpanel. År 1919 byggdes smedjan till åt söder för att rymma slipspelet. Alla byggnadsritningar är utförda av företaget Svensk Järnkonstruktion, Stockholm.

Flera av varvstomtens uthusbyggnader har rasat eller rivits, bl a ett förråd för ädelträ norr om snickeriverkstaden. Av andra byggnader som har funnits på tomten kan nämnas en beckbod väster om smedjan, två bodar söder om snickeriet (varav den ena kallades galvaniseringsboden), en oljekällare samt ett båthus öster om kontors- och förrådsbyggnaden (jämför med bilaga 1).



I smedjebyggnaden fanns ursprungligen en ångmaskin vilken försåg verkstäderna med värme och elektricitet. Dessutom drev den varvets maskiner via remdrift. I verkstäderna fanns maskiner för allehanda maskinell bearbetning såsom borrar, hyvling, gängning och bockning. Än idag finns maskinerna och delar av remdriften kvar. Efterhand ersattes ångpannan med en tändkulemotor varefter driften har skett via elmaskineri.

Den stora slipen konstruerades för fartyg på 600 ton men har kunnat ta upp till 2000 ton. På slipen fanns två sammankopplade slipvagnar. Bredvid den stora slipen fanns tidigare en mindre slip, anlagd på stenbädd. Den lilla slipen ersattes efterhand med en ny slip vilken har tagit upp till 50 ton. Vid ramsågen fanns en liten slip för upptagning av timmer till sågen.

År 1959 uppfördes bostadslängan norr om snickeriverkstan. Längan som var monteringsfärdig köptes in från Aktiebolaget Åsedahus i Stockholm. 1963 byggdes nuvarande båtskjul i korrugerad plåt och år 1994 tillkom en betongramp för trailers samt några bryggor för båtplatser.

### Ägarhistorik

Mellan 1921 och 1948 arrenderade Rederiaktiebolaget Ljungan AB ut varvet. Gustav Jansson från Eknäs på Blidö skall enligt uppgift ha "tagit emot varvet" efter Rederiaktiebolaget Ljungan AB (troligen arrenderade han varvet). Därefter (tidpunkten är oklar) arrenderades varvet ut till följande fem personer i trakten:

*Wilhelm Karlsson*, verkmästare på varvet. Han omkom i en fallolycka på varvet år 1933.

*David Andersson*, kvartersman. Jobbade på varvet mellan år 1929 och 1952

*Svante Wallentin*, jobbade på kontoret och höll i räkenskaperna. År 1948 började han istället jobba på Högmarsö varv.

*Rolf Bergkvist*

*Gustav Svensson* tjänstgjorde från början som portvakt i vaktstugan varefter han mer deltog i det direkta arbetet. Han hade hand om de anställdas nyckelbrickor etc.



Fig 4. Skalmunds båtvarv i början av 1900-talet. Bilden är privat (har skannats av Erik Åbman). Bildbeteckning: Lp2005-0910



*Fig 5. Skalsunds båtvarv på 1920 eller -30-talet. Industriskorstenen är ännu i sin fulla höjd vid tillfället och i förgrunden ligger båtar och en stor segelskuta. Bilden tillhör fastighetsägaren. Bildbeteckning: Lx2005-1539.*



*Fig 6. Slipen från norr vid mitten av 1900-talet. Bilden tillhör fastighetsägaren. Bildbeteckning: Lx2005-1540.*



*Fig 7. Varvet från söder på 1950-talet. Bilden tillhör fastighetsägaren. Bildbeteckning: Lx2005-1541.*



*Fig 8. Bostadsbus på andra sidan Vagnsundavägen som ursprungligen inrymde lägenheter för de anställda. Foto: Kersti Lilja 2005. Bildbeteckning: Lp2005-0787.*



*Fig 9. Portvaksstugan norr om smedjan. Foto: Kersti Lilja 2005. Bildbeteckning: Lp2005-0892.*

Gustav Svensson övertog år 1948 varvet efter Rederiaktiebolaget Ljungan AB. Nuvarande ägare Åsa Lennmor, äger varvet efter sin far Lars G. Lennmor som köpte det av Svensson den 22/7 år 1956.

På ritningar från 1910-tal benämns varvet Skalmsunds varv. Varvet kallades ibland Ljungans varv eftersom det ägdes av Rederiaktiebolaget Ljungan AB. Det verkar som att det under mellanperioden, när det ägdes av Gustaf Svensson, mellan år 1946 och 1956 gick under namnet Blidösunds varv. Ingenjör Lars G. Lennmor drev varvet under namnet Skalmsunds varv (Enligt ett brev från Lars G. Lennmor själv till postens skatteavdelning den 30/10 1956).

## Byggnadsbeskrivningar

### Smedja

Smedjan, som är uppförd i vinkel, innehåller maskinrum, kontor, ångpannerum, spånhus och hus för slipen i den nordsydliga huskroppen (huskropp B) och mekanisk verkstad i den östvästliga (huskropp A). Huskropp B byggdes till för att inrymma slipspel år 1919. I tillbyggnaden ovanför slipspelet finns en vindsvåning vilken användes som matsal och omklädningsrum för de anställda. Mot norr har huskropp B byggts till med en liten låg byggnadsdel, spånhuset, vilken är ursprunglig men har höjts i senare tid. Från huskropp A finns en liten förrådstillbyggnad mot norr. Väster om huskropp B



står en hög murad industriskorsten i anslutning till ångpannerummet. Skorstenen är rund och har profilerat fundament, murat med formtegel. Skorstenen var ursprungligen högre och profilerad med formtegel även upptill (se ritning bilaga 2).

### Exteriör

Smedjan är uppförd i tegelmurverk och står på en gjuten betongsockel. Teglet ligger i renässansförband som är fogat med rundfog, dragen med profilslev. Tillbyggnaden för spelhuset saknar fogar. Den östvästliga huskroppen avslutas mot öst med ett plåttäckt gavelröste vilket sträcker sig ca 50 cm ovanför taknivån.

Smedjan har fönster- eller dörröppningar i alla väderstreck, i södra gaveln finns två igensatta inkörsportar. Ovan fönsteröppningarna är ett stående tegelskift, ovan dörröppningarna är dubbla stående tegelskift. I södra gaveln är stickbågiga, murade avlastningsbågar över de fyra öppningarna i murverket. Dessa öppningar har sekundära raka avlastningsförstärkningar av betong.

Huvuddelen av fönstren har korspost med fyra bågar per fönsteröppning. Bågarna, som är småspröjsade har nio handblåsta glas per båge. Byggnaden har enkla fyllningsdörrar. Huskropp A har en pardörr i vardera fasad och huskropp B har en pardörr åt väster.

Dörrarna har två fyllningar med korslagda bräder i, samt tidsenliga trycken och nyckelbleck av mässing. Fönster- och dörrsnickerier är målade med kromoxidgrön linoljefärg.

Smedjans två sammanbyggda huskroppar är täckta med sadeltak i olika höjd. Takkonstruktionerna består av takstolar varpå undertak, papp, läkt och tvåkupigt tegel ligger. På nockarna ligger nocktegel. Huskropp B har en lanternin i trä under papptäckt



Fig 10. Smedjan från sydost. Foto: Mattias Ek 2005. Bildbeteckning Lx2005-1575.



Fig 11. Smedjan från öster. Foto: Kersti Lilja 2005. Bildbeteckning: Lp2005-0788.

sadeltak med småspröjsade fönster mot öst och väst. I taket över tillbyggnaden för spelhuset är en fönsteröppning i vardera takfall samt en öppning för tidigare ingång mot öst. Huskropp A har en liten skorsten i nock ovanför ässjan. Väster därom är två takryttare av trä under papptäckt sadeltak med snedställda ribbor mot söder och norr. Den lilla tillbyggnaden på huskropp A samt den låga byggnadsdelen norr om huskropp B är täckta med sinuskorrugerad plåt. Huskropp A är försedd med hängrännor, endast ett stuprör finns kvar. Huskropp B har rester av hängränna mot öster.

## Interiör

### Ångpannerum

Ångpannerummet har ursprungligen inrymt ångpannan vilken har drivit hela varvets maskinpark. Rummet som idag står tomt har jordgolv med partiella betongfundament, väggarna är putsade och innertak saknas vilket betyder att takstolar och undertak av råspont är synligt. Fönstren är invändigt brunmålade med en tunn linoljefärg.

### Maskinrum och kontor

Det stora maskinrummet har en liten avplankning mot sydväst vilken innehåller kontor och förråd. I maskinrummet ligger ett gjutet betonggolv. Väggarna är putsade och avfärgade i ljusgult med brun bröstning. Rummet har öppen takstol med



Fig 12. Ångpannerum från öster. Foto: Kersti Lilja 2005. Bildbeteckning: Lp2005-0789.

synligt undertak av råspont. Fönstren är invändigt gråmålade med en tunn linoljefärg. Mot väster samt mot söder sitter pardörrar av samma typ som övriga. Dörrarna är målade med gråblå linoljefärg. Väggarna till det avplankade kontoret är klädda med pärlspont vilken är ådringsmålade i brunt. Till kontoret leder en enkel fyllningsdörr. Både dörr- och fönstersnickerier till kontoret är ådringsmålade i brunt

Det lilla avplankade kontoret har trägolv. Den södra och östra väggen är putsad och grönmålade, i övrigt är väggarna klädda med turkosmålade pärlspont med bröstningslist. Väggarna avslutas nedåt av en profilerad golvsockel. Mot maskinrummet, norr, sitter småspröjsade fönster till vilka bågar och foder är turkosmålade. Mot väster är en garderob till vilken en ådringsmålade dörr med en fyllning nedtill och småspröjsad överdel leder. Till maskinrummet och till spelhuset sitter likadana dörrar. Dörrarna



Fig 13. Maskinrum från söder. Foto: Mattias Ek 2005. Bildbeteckning: Lx2005-1572.

har svarta backelithandtag. Kontoret har ett platsbyggt ådringsmålade skrivbord med svart bordsskiva. I taket ligger pärlspont över profilerade regler. Taket är målade med pärlgrå linoljefärg.

#### *Mekanisk verkstad*

Som ovan nämnts inrymmer huskropp A den mekaniska verkstaden.

Verkstaden består av ett öppet rum med en liten avplankad kur i det nordöstra hörnet. Verkstadens golv är av kraftiga trä plankor med undantag av den västliga delen, framför eldstaden, där det är jordgolv. Väggarna har ett tjockt putslager med en ursprunglig vit kalkavfärgning. I verkstaden är takstolar och undertak av råspont synligt.

Fönstren är invändigt brunmålade med en tunn linoljefärg. Båda pardörrarna är förstärkta med en snedslå i fyllningarna. Längs med södra långväggen löper en väggfast



bänk. Centralt placerad på den östra väggen är en stor murad eldstad, ässjan, med rökgång murad av tegel samt försedd med plåthuv. Ovan nämnda kur i verkstadens nordöstra hörn finns hyllor och lådor för förvaring samt elcentral/proppekåp. Kuren är försedd med två spröjsade fönster in mot smedjan samt ett halvt igensatt fönster mot den lilla utbyggnaden; Till verkstaden sitter en enkel bräddörr med tre fyllningar. Taket avgränsas av ett finmaskigt metallnät. På den södra väggen sitter ett ur av märket Junghans. I det öppna rummet står ett flertal remdrivna maskiner kvar på ursprunglig



Fig 14. Den mekaniska verkstaden från sydväst. Foto: Mattias Ek 2005. Bildbeteckning: Lx2005-1568.



Fig 15. Den mekaniska verkstaden från öster. Foto: Mattias Ek 2005. Bildbeteckning: Lx2005-1570.





Fig 16. Slipspel. Foto: Mattias Ek 2005. Bildbeteckning: Lx2005-1567.

plats samt en mängd verktyg med anknytning till verksamheten. Maskinerna beskrivs separat.

#### *Hus för slipen*

Denna byggnadsdel är till skillnad från övriga byggnaden avdelad på höjden och innehåller tre våningsplan. Mot öster är en avplankad förstuga med separat entré från vilken en trätrappa leder upp till ett vindsrum. Vinden är avskild av ett bjälklag i trä med spånfillning under trägolvet. Själva slipspelsmaskinen är placerad på gjutet betonggolv i markplan varifrån en trätrappa leder upp till en träbrygga, våning 1 trappa. Mellan träbryggan och förstugan sitter en igensatt dörr. I denna byggnadsdel är väggarna av oputsat tegel, förutom på vinden där väggarna är vitputsade.

I förstugan är trägolvet och gråmålad trävägg (spont) mot väster och söder. Övriga väggar i förstugan är oputsade tegelväggar. Entrédörren är en enkel fyllningsdörr av samma typ som övriga, och den



Fig 17. Slipspel med spakar ovanför bryggan. Foto: Mattias Ek 2005. Bildbeteckning: Lx2005-1574.

igensatta dörren mot söder har enkel brädfyllning nedtill och är småspröjsad upptill likt övriga innerdörrar. I denna byggnadsdel är fönster- och dörrsnickerier samt den avplankade förstugan gråmålade. Vindsrummet har en dörröppning från västra fasaden. Dörröppningen är försedd med en enkel bräddörr med två fyllningar av samma typ som övriga dörrar. Dörren är målad med ljusgrön alkydoljefärg. Vindsrummet har enkla fönster- och dörrfoder vilka är målade med ljusgrön alkydoljefärg.

#### *Spånhus*

Till spånhuset eller bränsleförrådet som det även kallas kommer man genom en öppning i murverket från ångpannerummet. Byggnadsdelen är liten och låg och har en högre golvnivå än övriga byggnaden. Byggnadsdelens tak består av fyra stickbågiga betongbågar liggande på stålbalkar. Väggar och tak är vitputsade. Golvet kunde ej dokumenteras.

## Träverkstad och snickeri

Träverkstaden som ligger i östvästlig riktning har en utbyggnad i ett plan åt söder. Byggnaden är uppförd i två plan under sadeltak.

### Exteriör

Byggnaden står på gjutna betongplintar mot söder och väst. Mot väster är en kallmurad grund av oregelbunden, grovt huggen sten och mot norr respektive öster är grunden gjuten. Fasaderna är klädda med liggande fasspontpanel förutom utbyggnadens fasader vilka har stående locklistpanel. All panel är spikad med handsmidd spik. Byggnaden är målad med Falurödfärg. Den södra- och västra fasaden har nästan ingen färg kvar. Knutbräderna är vitmålade. Fönsteröppningarna är försedda med småspröjsade fönsterbågar. Bottenvåningens fönster är i huvudsak höga och har 18 rutor/båge. Fönstren från övervåningen är lägre och har nio rutor/båge.



Fig 18. Träverkstad och snickeri från sydväst. Foto: Mattias Ek 2005. Bildbeteckning: Lx2005-1576.



Fig 19. Träverkstad och snickeri från nordost. Foto: Kersti Lilja 2005. Bildbeteckning: Lp2005-0790.

De flesta fönsterbågar har spår efter kromoxidgrön linoljefärg under flagnande vit alkydoljefärg. Fönsterfodren är släta, breda och vitmålade. Entrén till byggnaden är belägen i södra fasadens östra del och dörröppningen är försedd med en fyllningsdörr med glasad och småspröjsad överdel där den nedre fyllningen är täckt med masonitskivor. Övriga dörröppningar och inkörsportar är försedda med enkla rödmålade bräddörrar med bandgångjärn. Till övervåningen finns en sekundär uppkörsbrygga av trä som leder till en stor öppning försedd med bräddörrar. Under uppkörsbryggan är dubbla bräddörrar (nu igensatta). Dörröppningarna har enkla breda dörrfoder vilka är vitmålade. Sadeltaket bärs upp av takstolar och är täckt med asfaltspapp på undertak av spontade bräder. Utbyggnadens pulpettak är täckt med sinuskorrugerad plåt.

### Interiör

Byggnadens bottenvåning är avplankad i fyra rum. Det västra rummet är öppet mot utbyggnaden och inrymmer snickeri med remdrivna maskiner samt träförråd. De två mittersta rummen är verkstadsrum med stora portar ut samt med snickarbänkar. Det



Fig 20. Snickeri och träförråd från nordost. Foto: Mattias Ek 2005. Bildbeteckning: Lx 2005-1553.





*Fig 21. Verkstadsrum från norr. Foto: Kersti Lilja 2005. Bildbeteckning: Lp2005-0791.*



*Fig 22. Utslagsvinden. Foto: Kersti Lilja 2005. Bildbeteckning: Lp2005-0795.*

östra rummet är ett verkstadsrum med ett avplankat kontor mot söder. Utbyggnaden samt hälften av det västra rummet har jordgolv medan resten av bottenvåningen har kraftigt trägolv. Inga innerväggar finns utan regelverk och panelbrädernas insida är synliga interiört.

Övervåningen består av ett stort rum med trägolv, även kallat utslagsvinden. Varken väggar eller tak har klätts in utan vägg- och takkonstruktioner är helt synliga.

## Kontors- och förrådsbyggnad

Kontors- och förrådsbyggnaden som är uppförd i ett plan under sadeltak är belägen direkt söder om en brant i en slänt. Byggnaden inrymmer en f.d. bostadsdel bestående av ett rum och kök, en kontorsdel bestående av två kontorsrum och en förrådsdel som upptar ca halva bottenvåningen samt vinden.

### Exteriör

Byggnaden står på plintar av huggen sten vilka på grund av markens lutning är ca 50 cm höga mot söder och ca 30 cm höga mot väster. Mot söder är det öppett in under



Fig 23. Kontors och förrådsbyggnad från sydväst. Foto: Mattias Ek 2005. Bildbeteckning: Lx2005-1581.



Fig 24. Entré till kontors- och förrådsbyggnad. Foto: Mattias Ek 2005. Bildbeteckning: Lx2005-1593.

byggnaden, mot väster är det förspikat med bräder. Vid något tillfälle har byggnaden lyfts- eller rättats till mot söder med hjälp av bräder och sten som kilats in mellan syll- och plintar. Mot norr är en liten utbyggnad under pulpettak. Byggnadens fasader är klädda med rödmålad, liggande fasspontpanel. Knutbräder och fotbräder är vitmålade liksom även takfot och vindskivor. All spik är handsmidd. Huvuddelen av fönstren har mittpost och tre glas per båge. Fönsterbågar samt de släta fönster- och dörrfodren är likaså vitmålade. Dörröppning till huvudentré och kök är försedda med pardörrar med tre fyllningar per dörrblad. Entrédörrarna är målade med kromoxidgrön linoljefärg och dörrarna till

köket är målade med ockragul linoljefärg. Mot öster är en stor öppning försedd med bräddörrar både från bottenvåning och vind. Dörrbladen är försedda med bandgångjärn och har spår av kromoxidgrön linoljefärg. Utbyggnaden har en fyllningsdörr med fyra fyllningar. Dörren har likaså spår av kromoxidgrön linoljefärg. Byggnadens sadeltak är täckt med tvåkupigt tegel på det norra takfallet. På det södra takfallet ligger endast papp. På nocken ligger nocktegel. Utbyggnadens tak är täckt med papp.

Till entrédörrarna i den södra fasaden är en modern gallertrappa av stål. I östra fasaden finns en mast- eller bomställning samt rester av en hissbovm i gaveln.

## Interiör

Byggnaden består av en inredd kontorsdel samt av en oinredd förrådsdel. Den inredda delen består av tre rum och kök samt en liten tambur, och den oinredda av ett stort rum och vinden.

Rummen i den inredda delen beskrivs för enkelhets skull medsols från tamburen under följande rubriker; Rum 1 -tambur, rum 2 - kontor, rum 3 - kontor, rum 4 - kök, rum 5 - kontor.

### *Rum 1, förstuga*

I förstugan är fernissat brädgolv. Väggarna är klädda med pärlspont vilken är målade med ljusgrön linoljefärg. Väggarna avslutas uppåt av en vitmålad hålkälslist. Likaså taket är klätt med pärlspont vilken är vitmålad. Golvssocklar, fönsteromfattningar, en av fönsterbågarna samt dörrfodren till entrédörrarna är ådrade i engelskt rött (mahognyimitation). Fönsterbågarna är enkla och utåtgående. Av entrédörrarna är ett dörrblad vitmålat, och ett omålat. Dörrarna till rum 2 är målade med kromoxidgrön linoljefärg.

### *Rum 2, kontor*

Ovanpå brädgolvet ligger två lager linoleummatta. Väggarna är pappspända och har två tapetlager. Mot det vitmålade pappspända taken sitter en hålkälslist. Rummet har skivtäckt bröstpanel samt skivtäckta fyllningsdörrar, vilka liksom övrig fast snickeriinredning i rummet är ekådrad (1930-tal). Fönstren är utåtgående och har lösa innerbågar. Fönstersnickerierna är vitmålade. Tapeten som har vit botten med gula blommor är samtida med den ekådrade snickeriinredningen. I rummet står en kamin på platsen för en borttagen kakelugn.



*Fig 25. Detaljbild, förstugan. Foto: Kersti Lilja 2005. Bildbeteckning: Lp2005-0796.*





Fig 26. Rum 2 från nordost. Foto: Mattias Ek 2005. Bildbeteckning: Lx2005-1583.

*Rum 3, kontor (urspr. bostadsrum)*

I rummet är ett grönmålat brädgolv. Väggarna är pappspända och har tre tapetlager av vilket det översta är gulmålat. Det vitmålade pappspända taket möter en vitmålad hålkälslist. Fönsterbågarna är utåtgående och innerbågar saknas. All snickeriinredning såsom dörr- och fönstersnickerier i rummet är vitmålade. I ett hörn står en murad vitputsad öppen spis.



Fig 27. Rum 3 från nordväst. Foto: Mattias Ek 2005. Bildbeteckning: Lx2005-1586.



Fig 28. Rum 3 från sydost. Foto: Mattias Ek 2005. Bildbeteckning: Lx2005-1585.

#### Rum 4, kök

Köket har en avplankad förstuga från köksentrén där det även finns väggfasta hyllor (skafferi). Från ett skåp i rummets östra vägg leder en dörr till rum 5. I köket är brädgolven blåmålade. Väggarna är klädda med pärlspont målad med ljusblå alkydoljefärg. Under det ljusblå ytskiktet finns den ursprungliga ytbehandlingen som utgörs av en engelskt röd lasyr eller fernissa. Väggarna avslutas uppåt av en vitmålad hålkälslist. Dörrarna till förstugan samt till skåpet är bräddörrar, klädda med pärlspont, målade i



Fig 29. Köket från söder. Foto: Mattias Ek 2005. Bildbeteckning: Lx2005-1587.





Fig 30. Köket från norr. Foto: Mattias Ek 2005. Bildbeteckning: Lx2005-1588.

väggfärg. Fönstren saknar innerbågar. Taket är klätt med vitmålad pärlspont som till hälften är lagat med omålad råspont. I köket står en inmurad järnspis.

#### Rum 5, kontor

I rummet ligger ett brunmålat brädgolv (linoljefärg). Väggarna är pappspända och har endast ett tapetlager. Under papp- och tapetlager på den västra väggen finns rödaserd pärlspont (ingen av de andra väggarna har pärlspont under pappen). Fönstren i rummet saknar innerbågar. Rummet har fyllningsdörrar till rum 1, till rum 4 (köket) och



Fig 31. Rum 5 från sydost. Foto: Mattias Ek 2005. Bildbeteckning: Lx2005-1589.

dubbla till förrådet. All snickeriinredning är vitmålad förutom dörren till rum 2, vilken är ekådrad. Taket är vitmålat och pappspänt och avslutas ca 30 cm ner på väggen av en profilerad list. En hålkäl sitter mellan vägg och tak. I det nordvästra hörnet står en vit rektangulär kakelugn med släta kakel och dubbla kakelugnsluckor.

#### *Förrådsrum samt avplankat kontor*

I förrådsrummet är brädgolv. Väggar och tak saknar innerbeklädnad. I rummets sydvästra hörn är ett avplankat kontor till vilket en fyllningsdörr med pärlspont i fyllningarna leder. Mot rum 5 är en vitmålad fyllningsdörr. I det avplankade kontoret är golvet klätt med linoleummatta. Väggarna är pappspända och tapeterna är målade i ljusblått. Mot taket sitter en vitmålad diagonalställd bräda. Taket är nedsänkt och pappspänt. Från förrådsrummet leder en öppen trätrappa upp till vinden.

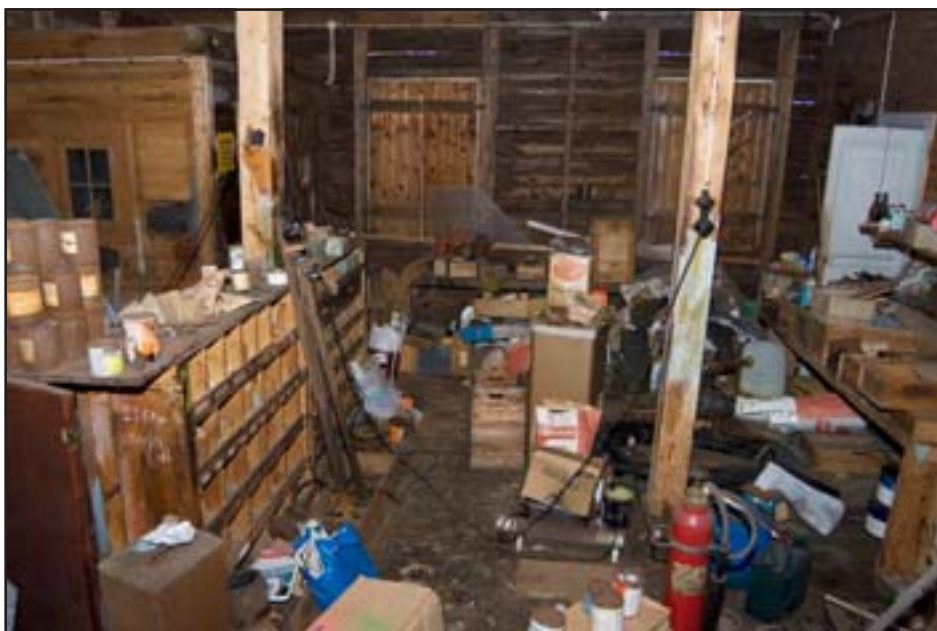


Fig 32. Förråd med avplankat kontor. Foto taget från norr av Mattias Ek 2005. Bildbeteckning: Lx2005-1591.

#### *Vind*

Vinden har brädgolv och hyllinredning. I gavlarna finns ett fönster åt vardera håll.



Fig 33. Vinden från väster. Foto: Mattias Ek 2005. Bildbeteckning: Lx2005-1592.

## Teknisk utrustning och apparatur

Anläggningens maskiner drevs ursprungligen med hjälp av en ångpanna. Från ångpannan som var belägen i ångpannerummet transporterades energin genom den kraftöverföringsstång vilken fortfarande finns kvar. Kraftöverföringsstången går från ångpannerummet, genom en öppning i väggen till den mekaniska verkstaden och därifrån ut genom en öppning i ytterväggen till träverkstaden och snickeriet. Efterhand ersattes ångpannan med en tändkulemotor varefter driften har skett via elmaskineri. En elmotor placerades i den mekaniska verkstadens nordöstra hörn vilket möjliggjorde att endast köra remdriften i snickeriet.

I den mekaniska verkstaden och i träverkstaden och snickeriet finns de remdrivna maskinerna kvar. Här nedan följer en förteckning av maskinerna som har upprättats under vägledning av Pierre Holm, bekant till fastighetsägaren.



Fig 34. Ovanför det avplankade kontoret i maskinrummet går kraftöverföringsstången igenom väggen till smedjan. Foto: Mattias Ek 2005. Bildbeteckning: Lx2005-1573.

### Maskiner i ångpannerummet

1. Remdriven  
(elmotoriserad) svarv  
(golvmodell).

Fig 35. Remdriven (elmotoriserad) svarv (golvmodell).  
Foto: Mattias Ek 2005.  
Bildbeteckning: Lx2005-1566.





## Maskiner i den mekaniska verkstaden

1. Remdriven smideshammare
2. Remdriven jängmaskin
3. Remdriven pelarborrmaskin
4. Remdriven smärjelmaskin (bänkmodell)
5. Remdriven smärjelmaskin (golvmodell). Tillverkare: Naxon-Union, Frankfurt, Ammain.
6. Remdrivet fräsverktyg. Tillverkare: Aktiebolaget A. Bouthron, Stockholm.
7. Metallklipp. Tillverkare: AB Tornborg & Lundberghs Eftr. Stockholm.
8. Svets. Fabrikat: AEG Berlin.



Fig 36. Remdriven smideshammare.  
Foto: Mattias Ek 2005. Bildbeteckning:  
Lx2005-1559.



Fig 37. Remdriven jängmaskin. Foto: Mattias Ek 2005. Bildbeteckning: Lx2005-1560.



Fig 38. Remdriven pelarborrmaskin.  
Foto: Mattias Ek 2005. Bildbeteckning:  
Lx2005-1561.



Fig 39. Remdriven smärjelmaskin (bänkmodell). Foto: Mattias Ek 2005. Bildbeteckning: Lx2005-1562.



Fig 40. Remdriven smärjelmaskin (golvmoddell). Tillverkare: Naxon-Union, Frankfurt, Ammain. Foto: Mattias Ek 2005. Bildbeteckning: Lx2005-1563.



Fig 41. Remdrivet fräsverktyg. Tillverkare: Aktiebolaget A. Bouthron, Stockholm. Foto: Mattias Ek 2005. Bildbeteckning: Lx2005-1564.



Fig 42. Metallklipp. Tillverkare: AB Törnborg & Lundberg's Efr. Stockholm. Foto: Kersti Lilja 2005. Bildbeteckning: Lp2005-1601.



Fig 43. Svets. Fabrikat: AEG Berlin. Foto: Mattias Ek 2005. Bildbeteckning: Lx2005-1565.



## Maskiner i träverkstad och snickeri

1. Remdriven skrängkningsmaskin.
2. Remdriven slipmaskin.
3. Remdriven bormaskin



Fig 44. Remdriven skrängkningsmaskin. Foto: Mattias Ek 2005. Bildbeteckning: Lx2005-1548.

4. Remdriven hyvel, s k 600 hyvel (600 skär). Tillverkare: E.V. Beronius M.V.A.B. Eskilstuna.
5. Remdrivet fräsbord.
6. Remdriven bandsåg. Tillverkare: Falkenbergs nya verkstad.
7. Remdriven planhyvel. Tillverkare: Falkenbergs nya verkstad.
8. Remdriven klingsåg.



Fig 45. Remdriven slipmaskin. Foto: Mattias Ek 2005. Bildbeteckning: Lx2005-1549.



Fig 46. Remdriven bormaskin. Foto: Mattias Ek 2005. Bildbeteckning: Lx2005-1550.



Fig 47. Remdrivet fräsbord. Foto: Mattias Ek 2005. Bildbeteckning: Lx2005-1551.



Fig 48. Remdriven hyvel, s k 600 hyvel (600 skär). Tillverkare: E.V. Beronius M.V.A.B. Eskilstuna. Foto: Mattias Ek 2005. Bildbeteckning: Lx2005-1552.



Fig 49. Remdriven bandsåg. Tillverkare: Falkenbergs nya verkstad. Foto: Mattias Ek 2005. Bildbeteckning: Lx2005-1554.



Fig 50. Remdriven planhyvel. Tillverkare: Falkenbergs nya verkstad. Foto: Mattias Ek 2005. Bildbeteckning: Lx2005-1555.



Fig 51. Remdriven klingsåg. Foto: Mattias Ek 2005. Bildbeteckning: Lx2005-1558.

### Maskiner utanför byggnaderna

1. Manuell plåtvals.
2. Borrmaskin.
3. Bastrumma (för att ånga virke).
4. Slipspel (eldriven).

## Kulturhistoriskt värde

Byggnadens kulturhistoriska värde har identifierats under huvudbegreppen bruksvärde, dokumentvärde och upplevelsevärde. Begreppen har i sin tur brutits ner för att ytterligare ringa in anläggningens värde.

### Bruksvärde

I dag bedrivs verksamhet i liten skala på varvet. Bl a hyrs båtplatser och uppläggningsplatser ut till ett fåtal mindre fritidsbåtar. Sedan i somras hyr ett par fristående båtbyggare in sig på varvet. Fastighetsägaren har ambitionen att skapa en plats för utbildning och utveckling av den svenska sjöfartstraditionen med Stockholms skärgårds sjöfart i fokus. Att ha den här typen av verksamhet på varvet är gynnsamt för kontinuiteten i användandet av anläggningen. Verksamheten gör dessutom att anläggningen blir tillgänglig för fler människor vilket är positivt för bruksvärdet.

### Dokumentvärde

#### *Byggnadshistoriskt värde*

Under 1900-talets början utgjorde varvet en omfattande rörelse av betydelse för ön. Anläggningens bevarade bebyggelse har ett högt byggnadshistoriskt värde därför att modern påverkan av har varit mycket liten på byggnaderna. Tegelbyggnaden med dess höga industriskorsten utgör ett landmärke på Yxlan när man färdas igenom Blidösund.

#### *Arkitekturhistoriskt värde*

Smedjan och träverkstaden är uppförda under 1910-talet i nationalromantisk stil. Smedjans omsorgsfullt murade tegelfasader med profildragna fogar är karaktäristiska för stilen. På smedjan har mycket omsorg lagts ner på den arkitektoniska utformningen vilket bl a takryttare och industriskorstenens profilerade fundament vittnar om.

Både smedjan och snickeriverkstaden har småspröjsade fönster vilket också är ett kännetecknande drag för den nationalromantiska arkitekturstilen.

#### *Industrihistoriskt värde*

Hela miljön, men speciellt smedjan och snickeriverkstaden har stora teknik- och industrihistoriska värden eftersom industribyggnaderna samt en stor del av de remdrivna maskinerna är bevarade.

Varvsmiljön har autenticitetsvärden eftersom miljön både till sin helhet och i detaljer till stor del fortfarande speglar uppförandeperioden.

#### *Sällsynthet - representativitet*

Skalmsunds båtvarv representerar en bebyggelsekategori som blir alltmer sällsynt eftersom varvsanläggningar ofta är belägna på attraktiva tomter och därmed utsätts för exploatering.



## Upplevelsevärde

### *Patina*

Byggnaderna på varvstomten bevarar i stor utsträckning ursprungliga ytskikt. Ytskikten vittnar om användningen och ger en känsla och en förståelse för den verksamhet som har bedrivits i byggnaderna.

### *Miljöskapande värde*

Varvsanläggningen har ett miljöskapande värde eftersom den bevarar sin ursprungliga äldre karaktär och är ett välkänt blickfång från vattnet och från Blidö.

### *Kontinuitetsvärde*

Skalmsunds varv har en obruten kontinuitet som båtvarv ända sedan starten år 1916. Fram till på 1950-talet drevs Skalmsunds varv som skutvarv av Rederiaktiebolaget Ljungan AB. Därefter har anläggningen använts som varv i mindre skala för småbåtar. Ändringen av varvets inriktning från skutvarv till varv och uppställningsplats för småbåtar beror på den motorisering av de seglande roslagsskutorna som skedde på 1950-talet. Sjöfarten levde kvar en bra bit in på 1960-talet men därefter har sjöfarten i skärgården avtagit för att ersättas av vägtransporter. Därefter har varvets verksamhet i allt högre grad övergått till att ta emot fritidsbåtar. Kontinuiteten som varv fortsätter dock med den verksamhet som bedrivs inom anläggningen nu, och som planeras i framtiden.

### *Autenticitet*

Anläggningens autenticitet är mycket hög då modern påverkan på byggnaderna har varit mycket liten och de i hög grad bevarar sin ursprungliga karaktär. Byggnadernas remdrivna maskiner har i stort sett lämnats orörda sedan verksamheten i smedjan och träverkstan lades ner vid mitten av 1900-talet.

## Antikvarisk förprojektering

### Skadebeskrivning och åtgärdsförslag

För att ta tillvara anläggningens kulturhistoriska värde krävs en restaurering som säkrar dess fortbestånd. Restaureringsåtgärderna som härfter beskrivs tar sin utgångspunkt i byggnadens kulturhistoriska värde. Utgångspunkten för restaureringen är att stomme, rumsindelning, ytskikt och detaljer bevaras.

## SMEDJAN

### Exteriör

Byggnaden har inga sättningsskador eller dyligt och betongsockeln är i gott skick. Tegelmurverket har fuktskador som till stor del har orsakats av den bristfälliga tak-täckningen. Nedan beskrivs skadorna närmare. För att underlätta beskrivs skadorna separat för den nordsydliga huskroppen (huskropp B) respektive den östvästliga huskroppen (huskropp A).

### Huskropp A

#### *Fasad*

I den södra fasaden finns frostsprängningsskador i tegelmurverket invid före detta stuprör. Tegelskadorna kan lämnas utan åtgärd men bör fogas med rundfog, dragen med profilslev. I den norra fasaden finns frostsprängningsskador i tegelmurverket under takutsprånget på ett flertal ställen. Tegelskadorna kan lämnas men bör fogas med rundfog. Ovanför dörröppningen i den norra fasaden är skadorna omfattande och bör lagas. Spjälkat tegel borttas och murverket lagas med tegel av samma storlek varefter det fogas med rundfog. Den östra gaveln har betydande skador i gavelröstet vilka har orsakats av bristfällig plåttäckning. De översta skadade delarna av röstets murverk plockas ner varefter det muras om med nytt tegel lika befintligt och fogas likt övrigt med rundfog. Gavelröstet skivtäcks med galvaniserad plåt. Utförandet görs med rest av befintlig plåtteckning som förlaga. Efter 3-5 år stryks plåttäckningen med två lager järnmönja innan den målas med tre lager grafitlinoljefärg.

#### *Fönster*

Av fönsterglasen är ett trasigt och nio har sprickor. Rutorna bör ersättas med handblåst glas. Fönstersnickerierna är i stort behov av målning och kittning då färgen flagnar och en stor del av fönsterkittet sitter löst. Fönsterrenoveringen bör bestå av kittning med linoljekitt varefter fönstersnickerierna skrapas rena från löst sittande färg och målas med ren linoljefärg i kromoxidgrön kulör enligt tillverkarens föreskrift. Fönsterblecken längs norra fasaden har omfattande rostskador och bör ersättas med nya av samma utseende och storlek. Dessa utförs av galvaniserad plåt. Efter 3-5 år stryks de med två lager järnmönja innan de målas med tre lager kromoxidgrön linoljefärg. Övriga fönsterbleck skrapas rena och tvättas innan de ges samma målningsbehandling som nya fönsterbleck.

#### *Dörrar*

Huskroppens pardörrar har endast rester av färg kvar. Dörrarna skrapas till fast underlag varefter de målas med ren linoljefärg i kromoxidgrön kulör enligt tillverkarens föreskrift.



Fig 52. Skador i murverket på gavelröset, smedjan, buskropp A. Foto: Mattias Ek 2005. Bildbeteckning: Lx2005-1580.



Fig 53. Skador i murverket på gavelröset, smedjan, buskropp A. Foto: Mattias Ek 2005. Bildbeteckning: Lx2005-1579.



Fig 54. Skador på taket, norra takfallet, smedjan, buskropp A. Tegelpannor saknas liksom läkt, papp och undertak. Foto: Kersti Lilja 2005. Bildbeteckning: Lp2005-0891.

### Tak

Taktäckningen har omfattande skador. På flera ställen saknas tegelpannor vilket har lett till skador på läkt, papp och undertak. Skadorna är mest omfattande mot östra och västra gaveln på det norra takfallet. Undertaket är delvis rötskadat, framför allt på norra sidan i anslutning till takfoten och i anslutning till den östra gaveln. Även takstolar men framför allt takåsar med infästning i östra gaveln visar spår av fuktskador.

Teglet plockas ner för att återanvändas varefter läkt och papp borttas. I samband med takomläggning skall undertaket lagas där vatten och fukt orsakat skador. Efter besiktning kan skadade delar av takåsarna lagas/laxas med friskt virke. Taket förses med ny papp och läkt. Hela tegelpannor läggs tillbaka och kompletteras med liknande. Takryttarna besiktigas varefter de lagas med nytt virke av samma dimension som befintligt (takryttarna bevarar några snedställda ribbor vilka kan fungera som förlagor). Taket på ryttarna täcks med tjärpapp. Om inga färgrester observeras vid arbetena föreslås att takryttarna målas med grafitgrå linoljefärg vilket torde vara en möjlig kulör. I vinklarna mellan tak och gavelröste samt mellan takryttare och skorsten viks plåt upp likt tidigare

utförande (inte mer synlig plåt). Plåten skall vara av samma typ som på gavelröset (se ovan). Plåttäckningen på den lilla tillbyggnaden mot norr bör ersättas med ny (sinuskorrugerad plåt).

### Hängrännor och stuprör

Den södra fasadens hängränna har omfattande rostskador och bör ersättas med ny. Stuprör och tratt tillverkas med norra fasadens stuprör som förlaga. Den norra fasadens stuprör bör ses över, eventuellt lagas. Hängrännan mot norr har en rostig sektion som bör bytas ut.

### Övrigt

Marknivån i anslutning till byggnaden bör ses över så att inga vatten- eller fuktansamlingar bildas invid byggnaden. Byggnadens sockel och fasader bör vara fria från sly och lösa föremål.

## Huskropp B

### *Fasad*

I den norra, låga byggnadsdelen finns skador i tegelmurverket åt öster och väster under takfoten. Skadorna har orsakats av fukt och frostsprängning till följd av bristfällig tak-täckning. Dessa skador kan lämnas utan åtgärd. I västra väggen är två små öppningar i tegelmurverket. Öppningarna muras igen med tegel och bruk likt omgivande murverk. Under den östra fasadens södra dörröppning finns skador i murverket orsakade av fukt och frostsprängning. Dörröppningen bör förses med ett plåtbleck i nederkant.

### *Fönster*

Av fönsterglasen har åtta glas sprickor och fyra är trasiga. Ett av fönstren mot söder från spelhusvinden saknar del av spröjs. Trasiga och spruckna rutor bör ersättas med handblåst glas och trasig spröjs lagas likt befintlig. Fönstersnickerierna är i stort behov av målning och kittning då färgen flagnar och en stor del av fönsterkittet sitter löst. Fönsterrenoveringen bör bestå av kittning med linoljekitt varefter fönstersnickerierna skrapas rena från löst sittande färg och målas med ren linoljefärg i kromoxidgrön kulör enligt tillverkarens föreskrift. Den västra fasadens fönsterbleck är rostangripna och bör ersättas med nya av samma utseende och storlek. Dessa utförs av galvaniserad plåt. Efter 3-5 år stryks de med två lager järnmönja innan de målas med tre lager kromoxidgrön linoljefärg. Övriga fönsterbleck skrapas och rengörs varefter de ges samma målningsbehandling som de nya fönsterblecken.

### *Dörrar*

Av östra fasadens norra dörr samt av västra fasadens södra dörr återstår endast ett halvt dörrblad. Dörrarna ersätts med nya av samma utseende som övriga enkeldörrar. Huskroppens dörrar har endast rester av färg kvar. Dörrarna skrapas till fast underlag varefter de målas med ren linoljefärg i kromoxidgrön kulör enligt tillverkarens föreskrift.

### *Tak*

Även taktäckningen på huskropp B har omfattande skador. Vid östra takfallets södra och norra hörn saknas tegelpannor vilket har lett till skador på läkt, papp och undertak. Stora skador finns även vid tre takkupor från spelhusvinden. Takkuporna, två mot väster och en mot öster utgör en tidigare dörröppning (mot väster) och två fönsteröppningar (en åt väster och en åt öster). Teglet plockas ner för att återanvändas varefter läkt och papp borttas. Undertaket lagas där vatten och fukt orsakat skador. Mot takfoten har undertaket stora skador. I samband med takomläggningen bör tre hål från f.d. skorstensutgång sättas igen. Taket förses med ny papp och läkt. Hela tegelpannor läggs tillbaka och kompletteras med liknande. I vinklarna mellan takryttare och tak, samt mellan tak och takkupor viks plåt upp likt tidigare utförande. Plåten skall vara av samma typ som på gavelröstet (se ovan). Plåttäckningen på den lilla tillbyggnaden mot norr har rostskador och bör ersättas med ny (sinuskorrugerad plåt). Eventuellt skulle takkupan för den tidigare dörröppningen mot väster kunna borttas helt eftersom ingång finns mot öster och trappa till ingången ändå saknas. Huskropp B kan även fortsättningsvis vara utan hängrännor och stuprör. Eftersom taket är så stort kan det uppstå problem om allt vatten skall ledas ner på några få ställen. Vindskivorna på huskroppen är i dåligt skick och bör ersättas med nya av samma utseende och dimension som befintliga. Vindskivorna kan målas med grafitgrå linoljefärg om inga färgfragment påträffas vid arbetena.

### *Lanternin*

Lanterninen saknar papp och har skador på undertak. Flera av fönsterrutorna är trasiga. Lanterninen bör lagas med friskt virke runtom. Taket täcks med papp och trasiga fönsterglas lagas varefter fönstren kittas och målas. Om inga färgfragment framkommer vilka kan tjäna som förlagor kan takryttaren målas med grafitlinoljefärg.

### *Industriskorsten*

Industriskorstenens tegel har omfattande skador. Värst är skadorna på skorstenens sydöstra sida, upptill under plåtskoningen samt nedtill, runt fundamentet. Skadorna är tyvärr svåra att åtgärda eftersom skorstenen är så hög. Skorstenen bör besiktigas av en byggnadsingenjör angående dess hållbarhet, om huruvida det föreligger rasrisk.

### *Övrigt*

Marknivån i anslutning till byggnaden bör ses över så att inga vatten- eller fuktsamlingar bildas invid byggnaden. Byggnadens sockel och fasader bör vara fria från sly och lösa föremål.



*Fig 55. Norra takfallet, smedjan, buskropp A. Tegelpannor saknas i östra hörnet. Foto: Mattias Ek 2005. Bildbeteckning: Lx2005-1578.*

## **Interiör**

### *Ångpannerum*

I rummet står vatten till ca 20 cm höjd. Det södra murverket suger upp fukt som kan leda till frostsprängningar. Vattnet ser inte ut att ha orsakat ytterligare skador vilket beror på att utrymmet är väl luftat. Hur problemet skall åtgärdas bör diskuteras med en byggnadsingenjör. Ovanför och vid sidorna om entrédörren är skador i tegelmurverket. Skadorna bör lagas med tegel och bruk.

### *Maskinrum och kontor*

Maskinrummets betonggolvet har ett flertal sprickor och en del lösa bitar. Om rummet skall användas bör golvet lagas. Väggarna i maskinrummet är kraftigt nedsotade vilket utgör patina och därför bör bevaras.



Kontorets södra vägg har en del sprickor i putsen. Ovanför dörren till spelhuset är en spricka med putsbortfall. Sprickan bör lagas och målas in i väggkulör. I den södra väggen är även en spricka i linje med grunden. Sprickan kan lämnas utan åtgärd. Fönstren mot maskinhallen har flera spruckna och två trasiga fönsterglas. I dörren mot spelhuset är en av fönsterglasen trasiga. Trasiga och spruckna glas ersätts med nya av handblåst glas. Fönstren mot maskinhall samt i dörrarna kittas om med linoljekitt där det behövs.

#### *Mekanisk verkstad*

Trägolvet är delvis uppruttet p g a läckage från taket. Golvet skador utgör i dagsläget inget hinder för framkomlighet eller säkerhet. Om golvet skall lagas bör endast skadade delar bytas ut eftersom det kraftiga, svarta trägolvet har patina och autenticitet som bidrar till rummets atmosfär och kulturhistoriska värde. Väggarnas puts är idag kraftigt nedstodat och delvis flagad. Bitvis är murverket blottat framför allt vid eldstaden. På södra väggen finns klotter skrivet direkt på väggen. Väggarna bör lämnas utan åtgärd då sot, klotter och skador uppvisar ömtåliga värden för både patina och autenticitet. Ovanför den norra dörren har putsen släppt från murverket. Den lösa putsen bör av säkerhetsskäl knackas ner varefter skadan lagas. Fönster och dörrsnickerier målas med färg lika originalet.

Smedjans kåpa har stora rostskador samt har lossnat från väggen. Om smedjan skall användas kan nuvarande kåpa tjäna som förebild för en ny kåpa. I övrigt bör interiören lämnas i befintligt skick.

#### *Hus för slipen och förstugan*

Vindsbjälklag samt trägolv på spelhusvinden har fuktskador till följd av läckage från taket. Störst är skadorna i golvet under takkuporna samt i det sydvästra hörnet, mot takfoten. Hela vindsbjälklaget bör tas upp och undersökas. Rötskadat virke ersätts med nytt. Skadade golvplankor ersätts med nya av samma dimension som befintliga. I den västra väggen finns en öppning i murverket vilken bör lagas. Dörröppningen i takkupan mot väster bör som tidigare nämnts sättas igen i samband med takarbetena. I övrigt finns små sprickor i väggarna vilka kan lämnas utan åtgärd. I södra gaveln sitter fönstret i den östra inkörsporten löst och behöver kilas fast med träkilar. Dörren till kontoret har en trasig ruta i den glasade överdelen. Glasrutan ersätts med en ny av handblåst glas varefter överdelens kittfogar ses över och lagas med linoljekitt vid behov.

Undertaket skador åtgärdas enligt beskrivning under exteriörrubriken.

I spelhusets förstuga är golvet fuktskadat till följd av läckage från yttertaket genom vindsbjälklaget. Fuktskadade golvplankor ersätts med nya av samma utformning och dimension. Vid arbetena besiktigas även golvbjälklaget för att se om det finns skador som behöver lagas. Även förstugans takbräder har fuktskadat virke till följd av läckage. Fuktskadade delar ersätts med nytt virke av samma dimension som befintligt.



*Fig 56. Vindsbjälklag i Spånhuset.  
Foto: Kersti Lilja 2005. Bildbeteckning: Lp2005-0887.*



*Fig 57. Spånhusvind från öster. Lägg märke till skador av dörr, tak, golv m.m.  
Foto: Kersti Lilja 2005. Bildbeteckning: Lp2005-0888.*

### *Spånhus*

Golvet i spånhuset kunde inte besiktigas. Väggarnas puts har släppt och i taket finns fuktskador till följd av läckage från taket. Skadorna kan putslagas och målas om utrymmet skall användas, annars kan de lämnas utan åtgärd.

## TRÄVERKSTAD OCH SNICKERI

### Exteriör

#### *Sockel*

Den gjutna sockeln mot norr och öster har skadats av fukt. Mot norr är två större sprickor samt moss- och mögelpåväxt. Marknivån bör ses över så att sockeln är fri från jord, sly och lösa föremål. På norra sidan grävs jord ut i anslutning till sockeln och ersätts med grus. Sockeln rengörs från mossa och mögel varefter sprickor i sockeln lagas med betong.

#### *Fasad*

Den södra fasadens panel är kraftigt uttorkad. De tre nedersta panelbräderna har skador av fukt och insektsangrepp till följd av att jordnivån och växtligheten ligger emot bräderna. Norra fasaden har fuktskador av den nedersta panelbrädan samt av bottenstyckena i bottenvåningens fönsterfoder vilka står direkt ovanpå betongsockeln. Även den östra fasadens nedersta panelbräder är fuktskadade. I den södra och västra fasaden är en del panelbräder lösa.

Längs södra fasaden och i vinkeln mot utbyggnaden grävs jordlager ut så att en luftspalt uppstår mellan jordnivån och panelen. Rötskadade panelbräder byts mot nya bräder av samma utformning och dimension. Handsmidd spik återanvänds. Lösa panelbräder spikas in med befintlig handsmidd spik. På norra och östra sidan fästes en avrinningsplåt från nedersta fasadbrädan för avrinning ut från sockeln. Hela fasaden, bräddörrarna samt takfoten målas med Falurödfärg. Knutbrädor och fönsterfoder vitmålas med linoljefärg.

#### *Fönster*

De flesta fönsterbågar har spår efter kromoxidgrön linoljefärg under flagnande vit alkydoljefärg. Södra fasadens fönsterbågar är i stort sett trärena medan norra fasadens fönsterbågar bevarar mer färg. Av bottenvåningens fönster är sex glas spruckna och två trasiga. Av övervåningens fönster är fyra glas spruckna och ett trasigt. En del av övervåningens fönster har slagit sig till följd av att byggnaden har satt sig. En glipa har bildats nedtill, mellan båge och karm. Glipan orsakar ingen direkt skada och kan tillsvidare lämnas utan åtgärd. Trasiga och spruckna fönsterglas ersätts med nya av handblåst glas. Fönsterrenoveringen bör bestå av renskrapning av bågarna till fast underlag, kittning eller kittlagning med linoljekitt samt målning med ren linoljefärg i kromoxidgrön kulör. Tre strykningar erfordras. I den västra fasaden har fönstret från bottenvåningen rötskador i karmens understycke. Ett nytt karmunderstycke tillverkas vilket förses med plåtbleck i underkant.

#### *Dörrar*

Det är önskvärt att entrédörren befrias från masonitskivor och målas med kromoxidgrön linoljefärg.

#### *Tak*

Byggnadens takås är sned, och takfallen är något vågiga till formen. Det stora taket som är alldeles nylagt är dock stabilt. Utbyggnadens sinuskorrugerade takplåt är rostig men hel. Vid ett framtida byte av plåttäckningen bör likaså sinuskorrugerad plåt användas.



### Övrigt

För framtiden bör sly rensas bort runt byggnaden för ökad ljus- och luftväxling. Det är viktigt att grunden hålls fri från rötter, jord och annan påväxt som kan orsaka fuktansamling med röta och sprickbildning till följd.

### Interiör

I bottenvåningens östra rum har golvplankor och golvbjälklag skadats till följd av fukt och läckage från norra sidan, genom betongsockeln. Fuktskadade golvplankor bör borttas varefter bjälklaget kan besiktigas. Skadade delar av bjälklaget ersätts med nytt virke.

Från övervåningen syns äldre fuktskada i det södra takfallets takstolar, mot öster. Skadan är ytlig och kan lämnas utan åtgärd eller tvättas med mögeltvätt.

I utbyggnaden mot väster har en bladskarv i en takbjälke släppt och sitter snett. Skarven bör ses över och lagas. Taket i utbyggnaden har även en del fuktskador. Plåttäckningen bör ses över så att den är tät och vatten ej läcker in i skarvarna. När taket läggs om nästa gång bör skadade delar av undertaket lagas. Fuktskadat virke ersätts med nytt. Takbjälkarna behöver eventuellt lagas på ett par ställen.



Fig 58. Gjuten sockel mot norr med sprickor och mosspåväxt. Foto: Kersti Lilja 2005. Bildbeteckning: Lp2005-0889.



Fig 59. Golvet i bottenvåningens östra rum har skadats av fukt och läckage. Foto: Mattias Ek 2005. Bildbeteckning: Lx2005-1595.

## KONTORS- OCH FÖRRÅDSBYGGNAD

### Exteriör

#### *Fasad*

Mot norra fasaden samt mot östra gaveln ligger jordnivån emot nedersta panelbrädan samt fotbrädan. Jordnivån bör ses över och grävas ut så att det bildas en luftspalt mellan jordnivån och fasaden. Panelen i den södra fasaden samt i den västra gaveln är delvis kraftigt uttorkad. I den södra fasaden ersätts panelbräderna väster om förstukvisten samt panelen under fönstret på förstugans östra sida. På den västra fasaden ersätts panelbräderna nedanför vindsfönstret. Ny panel skall ha samma utseende och dimension som befintliga panelbräder. Fotbrädan runt om är i dåligt skick och ersätts med ny av samma utseende och dimension som befintlig fotbräda. I utbyggnaden från norra fasaden är översta panelbrädan samt knutbrädorna murkna och bör ersättas med nya. Virke av samma utseende och dimension används. En del panelbräder pekar ut något från fasaderna och bör slås in med befintlig spik. Det sydvästra hörnets knutbräder är spruckna och fuktskadade. Bräderna ersätts med nya av samma utseende och dimension som befintliga. Handsmidd spik återanvänds samt kompletteras vid behov. Fasaderna runt om bör målas med Falurödfärg (ljus). Fotbräder, knutbräder, fönster-, dörrfoder skrapas rena från löst sittande färg varefter de målas med vit linoljefärg.

#### *Fönster*

Fönstersnickerierna har flagnande vit färg med fragment av en underliggande kromoxidgrön kulör. Fönstren saknar kitt och beslagen är rostiga. Fönsterrenoveringen bör bestå i renskrapning samt oljning av de uttorkade fönsterbågarna. Rengöring av beslag, samt kittning med linoljekitt. Fönsterbågar, karm samt mittpost stryks i tre omgångar med kromoxidgrön linoljefärg enligt produktföreskrift. Rostiga fönsterbleck ersätts med nya av galvaniserad plåt. Fönsterblecken bör vara av samma utseende och dimension som befintliga och kan målas med järnoxid (två strykningar) och med vit linoljefärg (tre strykningar) efter minst tre år.

#### *Dörrar*

Entrédörrar, dörr till tillbyggnad samt portar i östra gaveln skrapas rena från löst sittande färg varefter de målas med kromoxidgrön linoljefärg. Pardörrar till kök samt litet fönster till tillbyggnaden skrapas och målas med ockragul linoljefärg.

#### *Tak*

Takpappen på det södra takfallet saknas på en del ställen vilket har lett till skador av undertakets bräder. Takfallet har en svacka. I takfallets östra del har undertak och vindsbjälklag skadats till följd av trasig papp och läckage. I det norra takfallet har läckage orsakats av bl a trasiga tegelpannor, tegelpannor som har kommit ur läge samt löv- och barrsamlingar. Takfallet har skador på läkt, papp samt undertak. Hela byggnadens tak bör läggas om och det södra takfallet bör täckas med tvåkupigt lertegel. På det södra takfallet ersätts skadade delar av undertaket med nytt virke och papptäckningen ses över och lagas. På pappen spikas läkt varpå tvåkupigt lertegel läggs. Från det norra takfallet plockas teglet ner varefter läkt och papp borttas. Skadade delar av undertaket ersätts av nytt virke och takfallet täcks med papp och läkt. Tegelpannorna borstas rena från mossa varefter de läggs tillbaka. Trasiga pannor kompletteras med nya likadana. Virket i skärmtaket ovanför köksentrén är murket. Ett nytt skärmtak tillverkas med befintligt som förlaga. Skärmtaket täcks med papp liksom även utbyggnadens tak.

### Övrigt

Armatyr på sydöstra hörnet kompletteras med ny skärm.

Sly som växer i byggnadens närhet och på branten norr om byggnaden bör tas bort så att fasaderna får ökad luftväxling. Stor gran norr om byggnaden bör sågas ner eftersom den gör att en stor mängd barr samlas på taket.



Fig 60. Norra takfallet på kontors- och förrådsbyggnaden. Foto: Mattias Ek 2005. Bildbeteckning: Lx2005-1582.

## Interiör

### *Rum 1, förstugan*

Inga åtgärder är nödvändiga.

### *Rum 2, kontor*

Linoleummattan på golvet är trasig på flera ställen. Mattan kan tas bort och trägolven besiktigas och ev. behandlas. Golvet kan antingen målas med linoljefärg eller fernissas med linoljefernissa. Väggarnas pappspänning och tapeter har fuktskador och är mycket trasiga. Pappspänningen bör ersättas med ny och tapetseras. Ekimitationen på snickeriinredningen ger karaktär åt rummet och är värd att bevara. Spackelfärg och ekådring flagar bitvis och kan restaureras om så önskas. Övriga snickerier kan skrapas och målas i befintlig kulör, linoljefärg. Papptaket har skadats av fukt liksom även synligt brädtak av råspont därunder. Befintligt papptak bör ersättas med nytt som vitmålas med limfärg.



Fig 61. Fuktskadat papptak och brädtak i rum 2. Foto: Mattias Ek 2005. Bildbeteckning: Lx2005-1584.

#### *Rum 3, kontor*

De pappspända väggarna har sprickor. Sprickorna kan lagas med tapetklister och papp. Fönster- och dörrsnickerier kan skrapas och målas med linoljefärg i befintlig kulör. Färgen i taket flagar. Taket skrapas, tvättas och målas med limfärg. Fuktfläckar shellackeras innan målning.

#### *Rum 4, kök*

Färgen på väggar och tak i kök flagnar. Om väggar och tak skall målas om bör linoljefärg användas.

#### *Rum 5, kontor*

Pappspända väggar och tapeter har en del fuktskador. Snickeriinredningens färg flagar. Om snickerier skall målas om bör linoljefärg i befintliga kulörer användas. Det pappspända taket har fuktskador samt sprickor och färgavflagnings. Taket kan lagas med papp och tapetklister eller ersättas med nytt som vitmålas med limfärg.

#### *Förrådsrum samt avplankat kontor*

I det lilla avplankade kontoret har pappspända väggar och tak skadats av fukt/läckage från yttertak och vindsbjälklaget. Skadorna går inte att laga utan måste ersättas med nya ytskikt.

## MILJÖN

På varvstomten växer högt gräs och sly. På flera håll har sly blivit till buskar och träd. På östra delen av varvstomten, har en tät växtlighet tillkommit. Även slipen är bevuxen med sly och mindre träd. Idag klipper man gångar mellan byggnaderna på varvstomten.

Slipen bör rensas fram ur växtligheten. De maskiner som står utanför smedjan bör lyftas upp på någon form av fundament. Bastrumman på smedjans östra sida bör rensas ren från växtlighet och provisoriskt täckas med plåt eller restaureras. Ett kontinuerligt underhåll av anläggningen bör ske så att varvstomten hålls öppen och fri från buskar och träd. Upplevelsevärde och bruksvärde skulle påverkas positivt om miljön återställdes till brukbar status med framkomlighet. Att få varvet och slipen i bruk igen vore av stort värde för skutnäringen i skärgården. Anläggningens bruksvärde skulle därmed även höjas avsevärt.



*Fig 62. Utsikt mot vattnet och den igenvuxna slipen från utslagsvinden på snickeriet. Foto: Kersti Lilja 2005. Bildbeteckning: Lp2005-0890.*

# Källförteckning

## Skriftliga källor

Eklund, Hans och Sjöberg, Göran, A. *Skärgården förr*. 1969

Eklund, Hans. *Roslagens skutor*. 1989

## Muntliga källor

Holm, Pierre. Kunnig i båt- och varvsfrågor, bekant till fastighetsägaren.

Lennmor, Lars. Ägare till varvet mellan år 1956 och 2005

Lennmor, Åsa. Ägare till varvet nu (dotter till Lars Lennmor)

Åhman, Erik. Praktiserade på varvet år 1953. Erik Åhman håller även på med en sammanställning av varvets historia med uppgifter om anställda, skutor m.m. Sammanställningen planeras för Blidö hembygdsförenings årsskrift.



SITUATIONSKARTA  
över

SKALMSUNDS VARV

Rederbolaget Ljungan tillhörig mark vid  
Beläget å  
Kolsvik

Uri Blidö socken av Stockholms län

Upprättad år 1919 av

Sven Schriwer

Lantmätariauskultant

Avritad år 2005 av Susanna Derthoff, Stockholms läns museum

1. a Bostad
- b Kontor
- c Förråd
2. a Ångpannerum
- b Maskinrum
- c Mek. Verksrad
- d Hus för Slipen
- e Spånhus
3. a Maskinbearbetning av Träet
- b Skjul
- c Förvaring av Verktyg
- d Båtbyggerverkstad
- e Snickerverkstad
4. Villan No. 2
5. Sågen
6. Förrådsställare
7. Tvättstruga
8. Materialbod
9. Prov. Smedja
10. Uthusbbyggnad
11. Arbetarnas Matsal
12. a Brädgårdskontor
- b Materialbod
- c Motorrum
13. Kolupplag
14. Brygga, pälåd
15. Spånledning
16. Timmerbana
17. Stapelbädd
18. Skorsten
19. Stora Bastrumman
20. Lilla Bastrumman

Över dessa  
utslagsvind

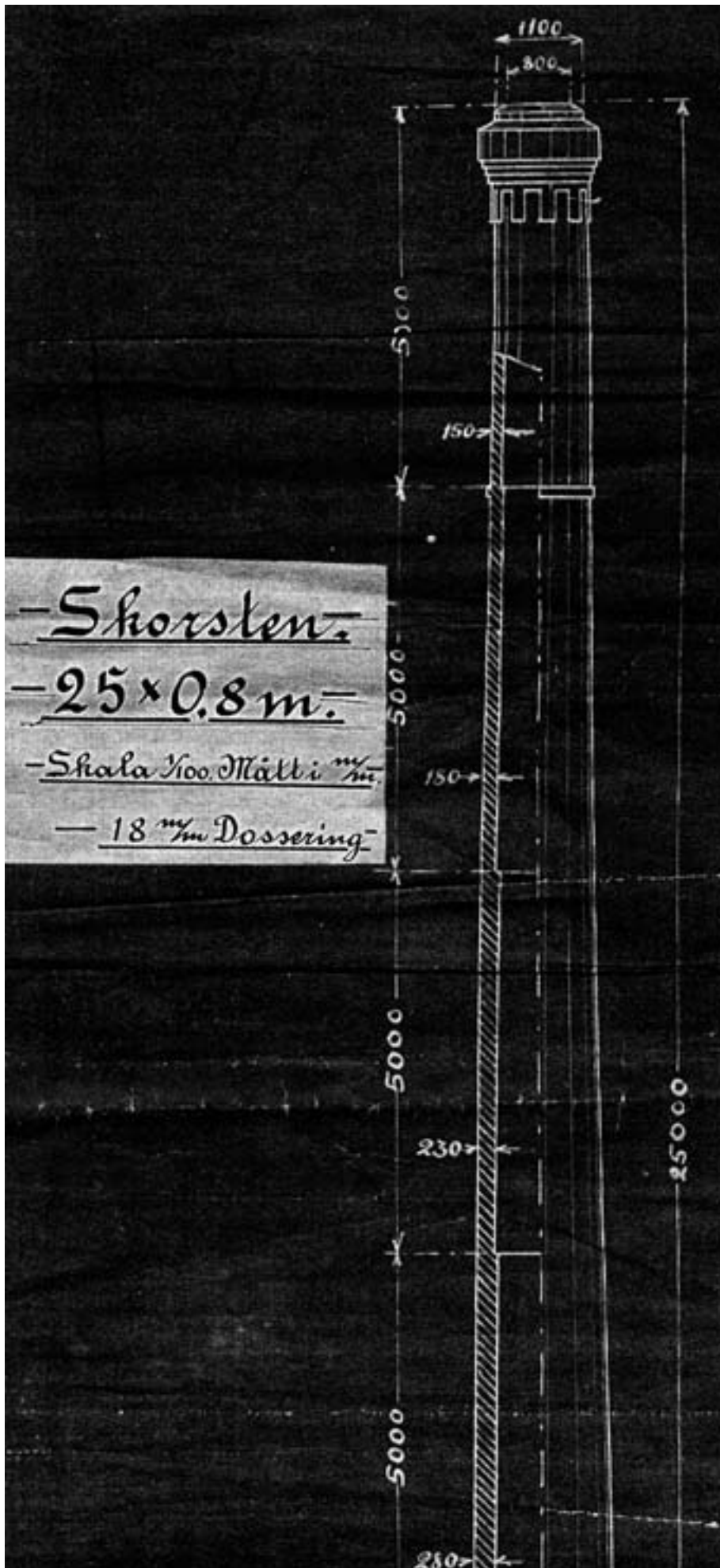
YXLÖ SAMIFÄLLDA ÅGOR

KOLSVIKS  
OCH

BLIDÖ - SUNDET

Bilaga 1.

Avritning av situationsskarta  
över Skalmunds varv år 1919.

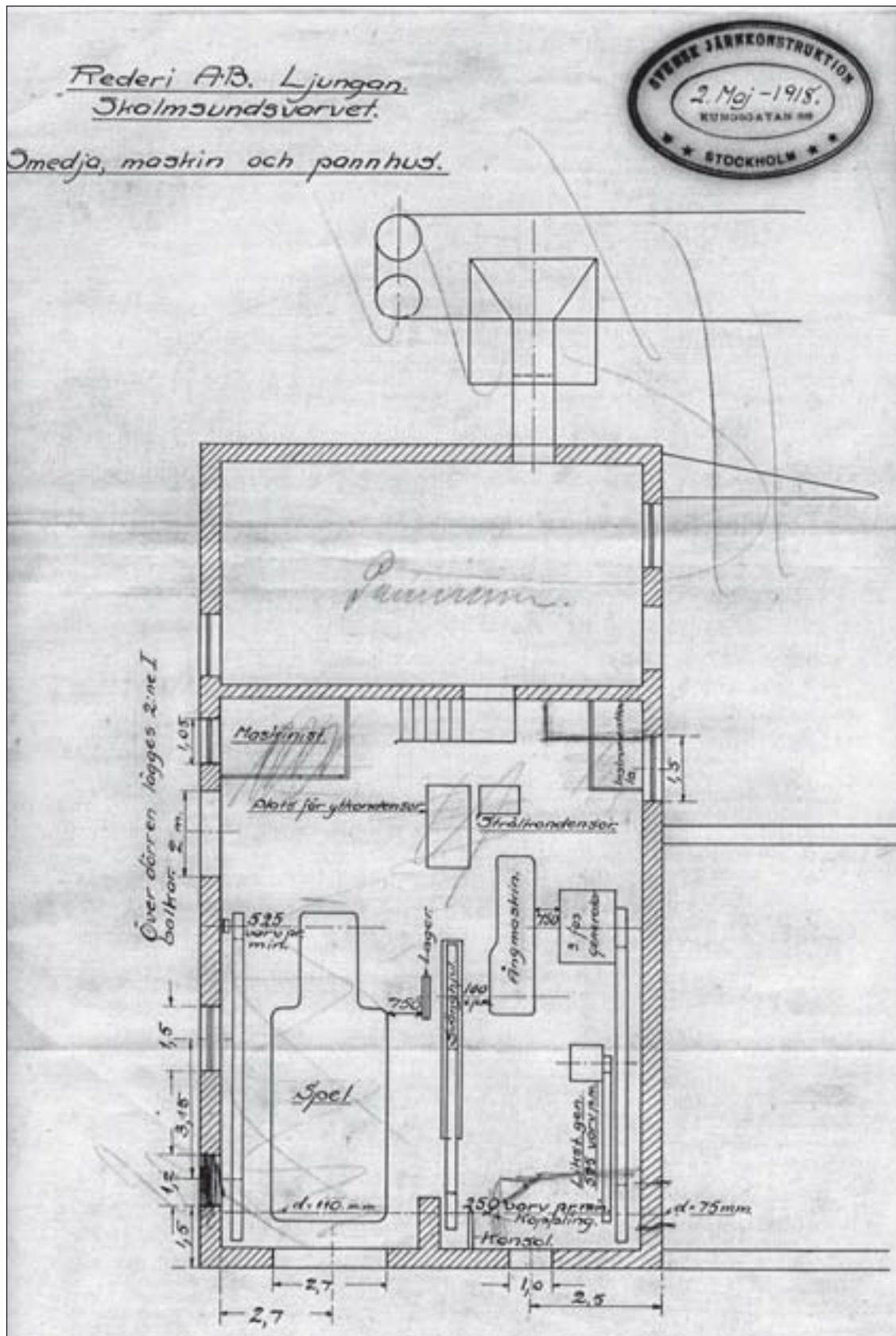


## Bilaga 2

Del av byggnadsritning  
av industriskorstenen år  
1919.

# Bilaga 3

Planritning av maskinrummet år 1918, innan utbyggnaden för släpspelet tillkom.





### Bilaga 4

Del av byggnadsritning av tillbyggnad för slipsbushuset år 1919.

