

# Tyresö kyrka

Antikvarisk kontroll vid fönsterrenovering, Tyresö kyrka, Tyresö socken,  
Tyresö kommun, Södermanland

*Lisa Sundström*  
Rapport 2005:25



# Tyresö kyrka

Antikvarisk kontroll vid fönsterrenovering, Tyresö kyrka, Tyresö socken,  
Tyresö kommun, Södermanland

*Lisa Sundström*  
Rapport 2005:25

Rapporten finns i PDF-format på adressen  
[stockholms.lans.museum](http://stockholms.lans.museum)

 STOCKHOLMS LÄNS MUSEUM

Sickla Industriväg 5B, 131 34 Nacka  
Tel 08-586 194 00 Fax 08-32 32 72  
Webb: [stockholms.lans.museum](http://stockholms.lans.museum)

© Stockholms läns museum  
Produktion: Stockholms läns museum

Allmänt kartmaterial: Lantmäteriverket. Medgivande 97.0133

---

Stockholm 2006

## Innehåll

Innehåll .....	5
Sammanfattning av utförda åtgärder .....	6
Administrativa uppgifter .....	6
Byggnadshistorik med relevans för ärendet .....	6
Utförda åtgärder .....	7
Avvikelser från arbetshandlingar .....	12
Övriga handlingar med relevans för ärendet .....	12
Kulturhistorisk bedömning av utförda åtgärder .....	12

## Sammanfattning av utförda åtgärder

Arbetena omfattade renovering av kyrkans fönster ut- och invändigt. På grund av att fönsternas skador var större än väntat, har arbetena i en första etapp begränsats till tre korfönster, ett västfönster och sakristians fönster. Resterande fönster kommer att utföras i ett senare skede. I samband med fönsterrenoveringen har fönsternas masverk av sandsten renoverats.

## Administrativa uppgifter

Objekt: Tyresö kyrka

Socken: Tyresö

Kommun: Tyresö

Landskap: Södermanland

Arbetshandlingar: Tyresö kyrka, Renovering av fönster, Generalentreprenad, Bygghandling, Material- och arbetsbeskrivning, 2005-01-21, rev. 2005-04-05

Länsstyrelsens beslut: 2002-11-29, D.nr. 2041-02-82746, 2005-04-12, D.nr. 433-05-21456

Byggherre/beställare: Tyresö församling

Byggledare: Krister Berggren, Krister Berggren Byggkonsult AB

Arkitekt: David Hanson, AIX Arkitekter AB

Entreprenörer: Ebbalund Byggnads AB

Ue: Prolithos Stenkonservering AB

Ue: T. Ytskikts måleri

Antikvarisk kontrollant: Stockholms läns museum, Lisa Sundström

Byggnadstid: April – September 2005

Antikvarisk slutbesiktning: 14 september 2005

## Byggnadshistorik med relevans för ärendet

Tyresö kyrka är uppförd 1638-40. År 1866 byttes kyrkans äldre blyspröjsade fönster ut mot nya träbågar av ek som troligen målades vita.

Vid en restaurering år 1896, efter ritningar av arkitekten Isac Gustaf Clason, försågs fönstren med fönsterbleck av koppar.

År 1933 målades fönstrena om efter förslag av arkitekten Erik Fant. Vid restaureringen försågs fönstren med innerbågar och sakristians fönster förnyades.

År 1977-78 restaurerades kyrkan efter förslag av ingenjör Ture Jangvik vid K-konsult och fönstrena målades i grön umbra.

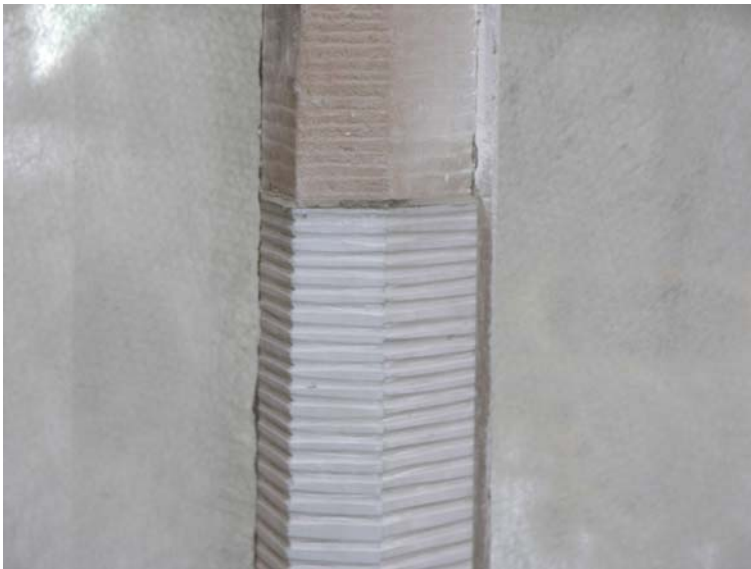
## Utförda åtgärder

### Masverk

Fönsternas masverk är utförda av lågerhuggen gotländsk sandsten. Sandstenen har ett antal äldre lagningar med cementhaltigt bruk. Dessutom olika typer av skador, bitar har fallit bort eller vittrar och flagar.

Äldre lagningar har avlägsnats. Stenen har därefter konsoliderats. Kraftigt skadade delar har ilusats med ny gotländsk sandsten med ytbehandling så lika befintlig sandsten som möjligt. Mindre skador har utlagats med stenlagningsbruk.

De ilagade delarna har för att anpassats till omgivande sandsten patinerats med pigment i utspädd akrylatdispersion.



Ilusad sandsten södra korfönstret. Foto: Lisa Sundström, juni 2005.

### Lister

I masverkets smygar var trälister monterade för att täta mot bågarna. Mellan sten och lister var drevat med organisk fiber. Listerna satt löst och drevningen var otät.

Nya smyglister har tillverkats. Mellan list och masverk har tätats med otjärad lindrev.

## Ytterbågar

Ytterbågarna tillverkade av ek hade rötskador och målningen var kraftigt nedbruten.



Fönster innan renovering. Foto: Lisa Sundström, juni 2005.

Efter demontering visade sig bågarna vara kraftigt rötskadade. Rötskadorna var så omfattande att de rektangulära bågarna helt fick nytillverkas. Nya bågar har tillverkats med de befintliga som förebild av polsk ek. I de övre bågarna har rötskadade delar ersatts och lagats.

De aktuella bågarna samt innerbågar har efter nytillverkning och lagning målats.



Korets östfönster efter renovering. Foto: Lisa Sundström, september 2005





Östra korfönstret efter renovering. Foto: Lisa Sundström, september 2005.

#### Innerbågar

Innerbågarna tillverkades av fur 1933. Mellan båge och list fanns tätningslister av ylle med kärna av skumgummi. Ny tätning har utförts med linsnöre.

#### Färgundersökning

Färgundersökning av bågar har utförts av David Hanson, AIX Arkitekter, och hade till syfte att fastställa tidigare kulörer.

Vid undersökningen framkom enligt nedan;

#### Utvändigt

	Enligt RAÄs linoljefärgslikare	Enligt NCS	År
Lager 1	Blyvit	S 1702-Y	(1866?)
Lager 2	4A-39		(1896?)
Lager 3	4D-39/4C-39, brun umbra	S 5505 G80Y	(1933)
Lager 4	2A-30, grön umbra	S 6010 G80Y	(1978)

(Innersta lagret kunde på ett fönster inte fastställas. Lager 2 återfanns endast på kittningen.)

#### Invändigt

Lager 1	5C-103, obränd umbra	S 5005-Y	(1933)
Lager 2	6A103/6B-1003, obränd umbra	S 3205-Y	(1978)

Färgsättning av bågar föreslogs utifrån färgundersökningen. Utvändigt föreslogs återgång till lager 3 då den senaste målningen sannolikt eftersträvat kulören från 1933.

Med utgångspunkt från ovan föreslogs;

Utvändig kulör, grågrön, 2C-39, brun umbra. Justering av kulör p g a att linoljefärgen med tiden kommer att ljusna ca två steg i linoljefärgslikaren.

Invändig färgsättning bibehålls med motiveringen att interiören i övrigt övensstämmar med 1978 års restaurering.

#### Målning

Bågarna har grundats med förtunnad linoljefärg. Efter återglasning och kittning har bågarna mellanstrukits med något förtunnad linoljefärg. Efter torkning har bågarna stryks med oförtunnad linoljefärg. Efter målningen var färgen ojämnt nedmattad varvid bågarna ströks ytterligare en gång utvändigt.

Bågarna har målats med Ottosons färg i kulör enligt ovan.



Del av nymålade båge i korfönstret. Foto: Lisa Sundström, augusti 2005.

#### Utvändiga smygar

Befintliga små skador har rensats från löst bruk till fast underlag. Skadade områden har upplagats med kalkbruk lika omgivande ytor. Nya ytor har avfärgats med kalkmjölk av pigmenterad Gotlandskalk.

#### Altaruppsatsens kors

Korset med kristusfigur som kröner altaruppsatsen visade sig vara fästad i fönsterbågarna. För att kunna lossa på bågarna för renovering fick fästningen lossas.

Korset har stadgats med rostfritt plattjärn. Återmontering av korset har utförts och stadgats med järntråd med fästning i masverket. Arbetena har utförts i samråd med Riksantikvarieämbetet, Richard Sundström.



Korset har stadgas med fästning i masverket.  
Foto: Lisa Sundström, september 2005.

Virke och färg

Ek och färg har beställts till renovering av resterande fönster i en senare etapp och kommer att förvaras av församlingen.



Tyresö kyrka under restaurering.  
Foto: Lisa Sundström, september 2005.

## Avvikelser från arbetshandlingar

Fönsternas rötskador visade sig vara så omfattande att det bedömdes som orimligt med lagning av bågarna. Beslut togs därför om nytillverkning av samtliga rektangulära bågar.

Lagning av bågarna skulle utföras av torkad svensk ek. På grund av den stora mängd ek som erfordrades för arbetena fanns ej svensk ek att tillgå. Ek har istället beställts från Polen.

I bågarnas överkanter har lutats något utåt utanför fjädern för bättre vattenavrinning.

Fönstertätning har utförts med linsnöre från Sikon HB istället för silikonlister.

## Övriga handlingar med relevans för ärendet

Färgundersökning, Fönsterkulörer, Rev A 050519.  
Dokumentation av fönsterrenovering, Ebbalund Byggnads AB  
Konserveringsrapport, Prolithos Stenkonservering AB

## Kulturhistorisk bedömning av utförda åtgärder

Arbetena är väl utförda, med stor hantverksskicklighet, i enlighet med länsstyrelsens beslut.