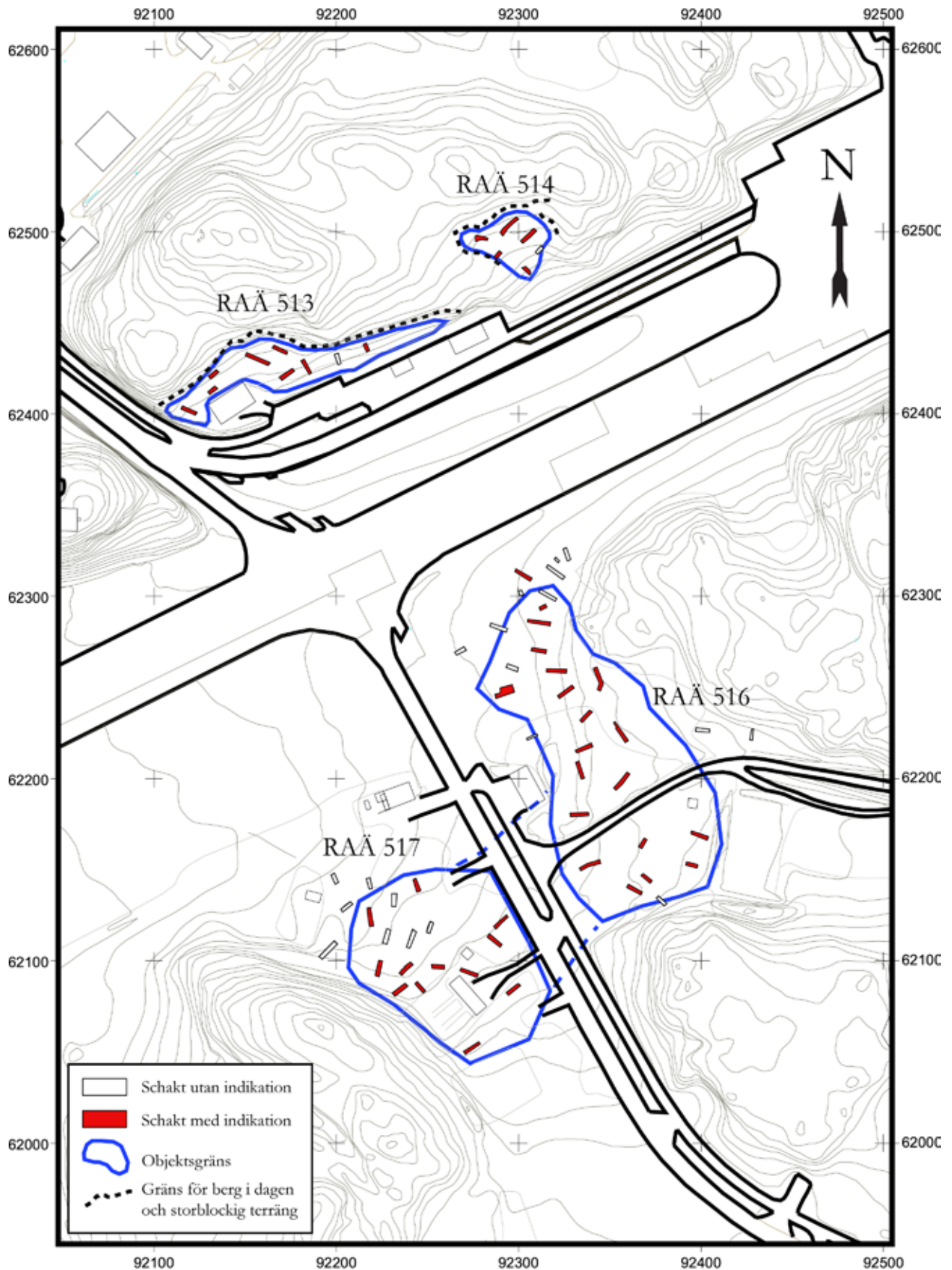
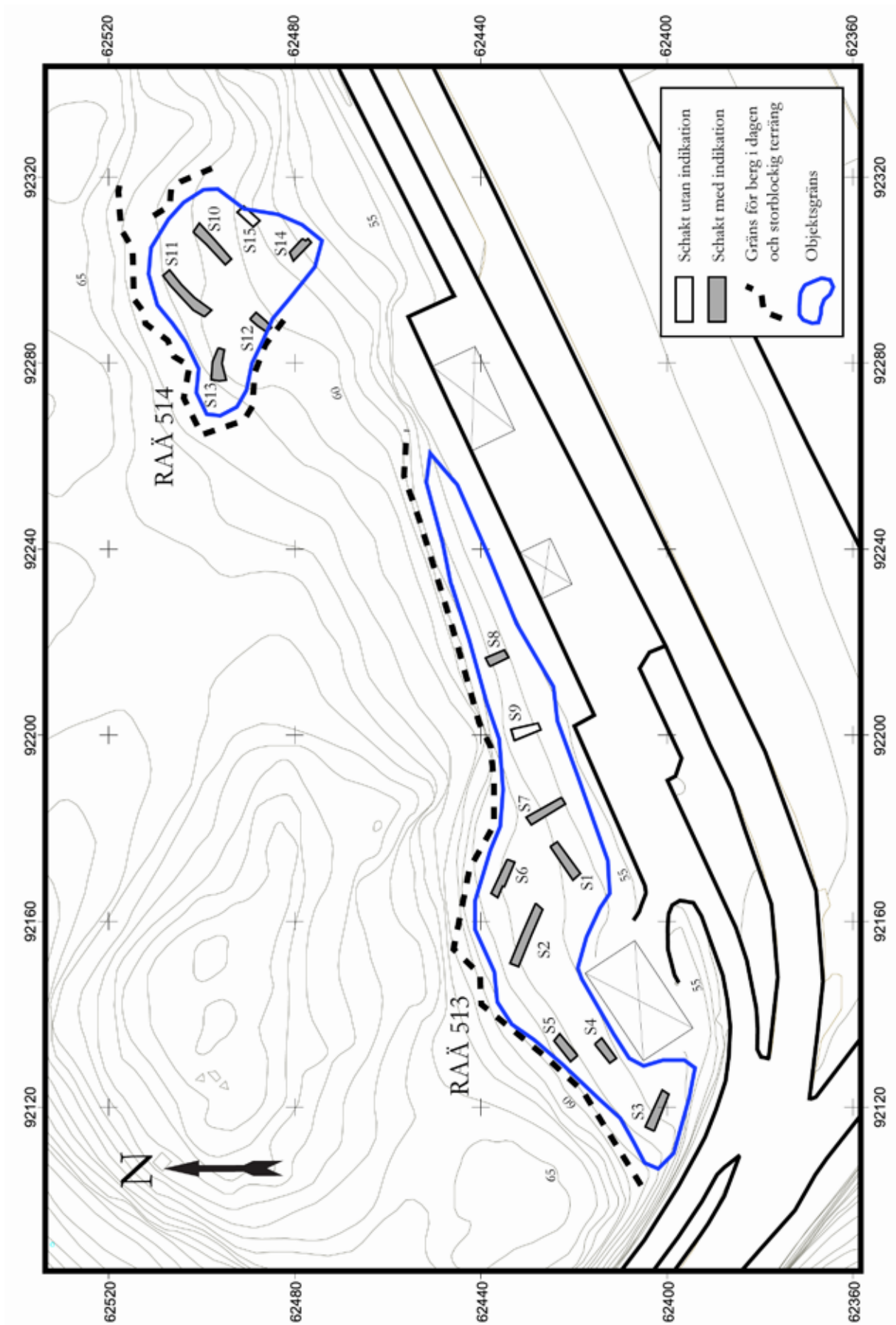


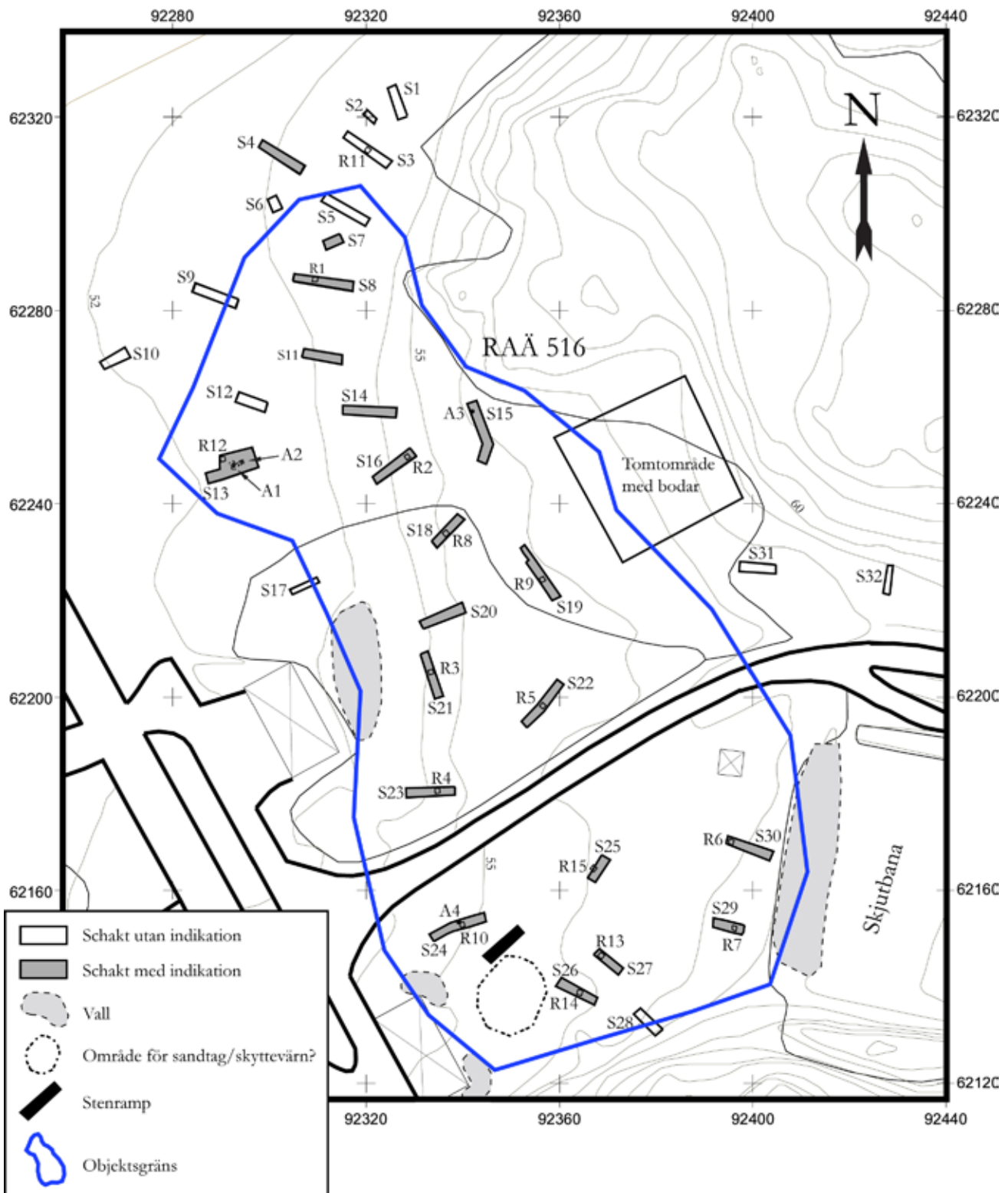
Bilaga 1. Planer
Översiktsplansplan, skala 1:3000



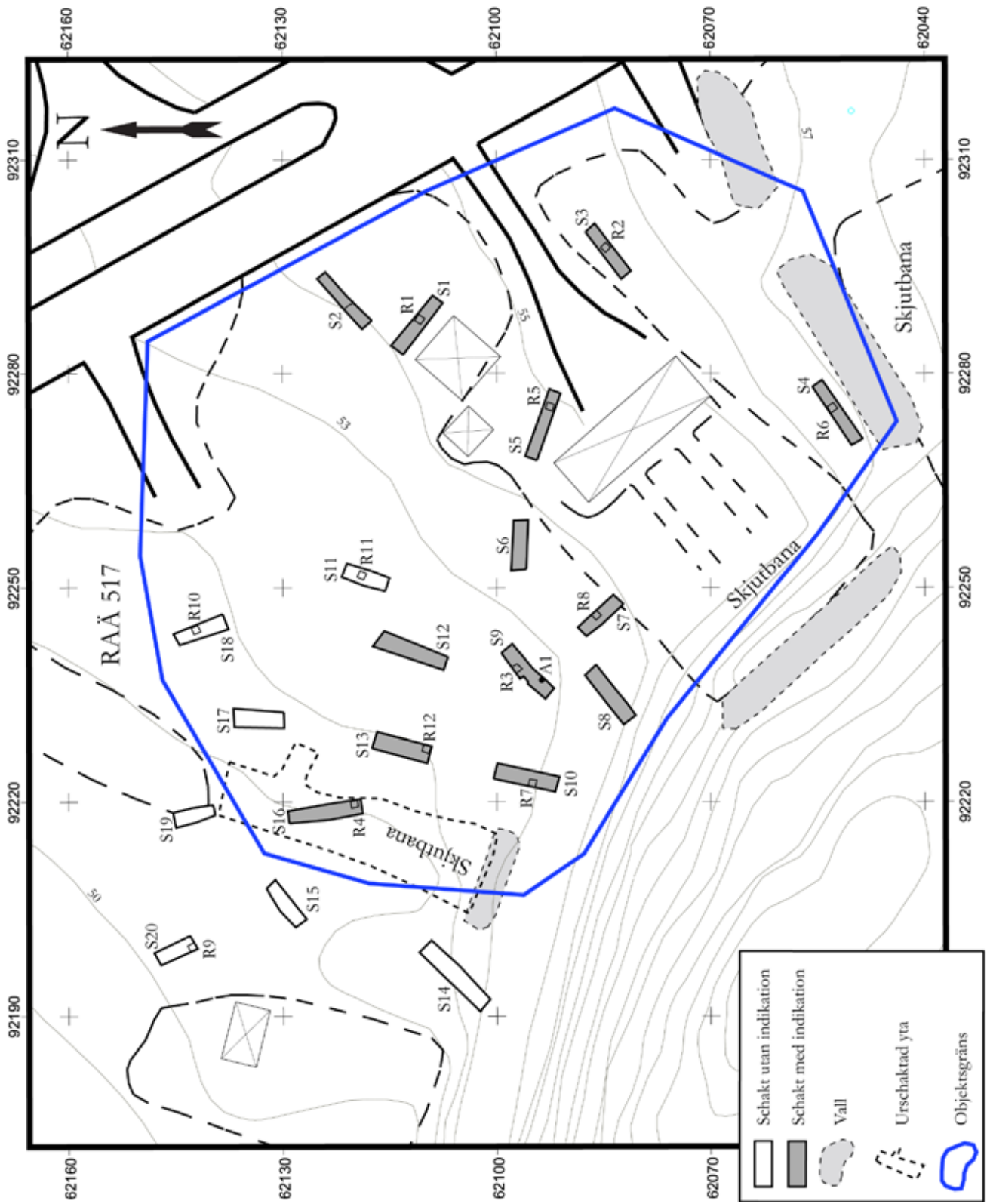
Schaktplan, skala 1:1200



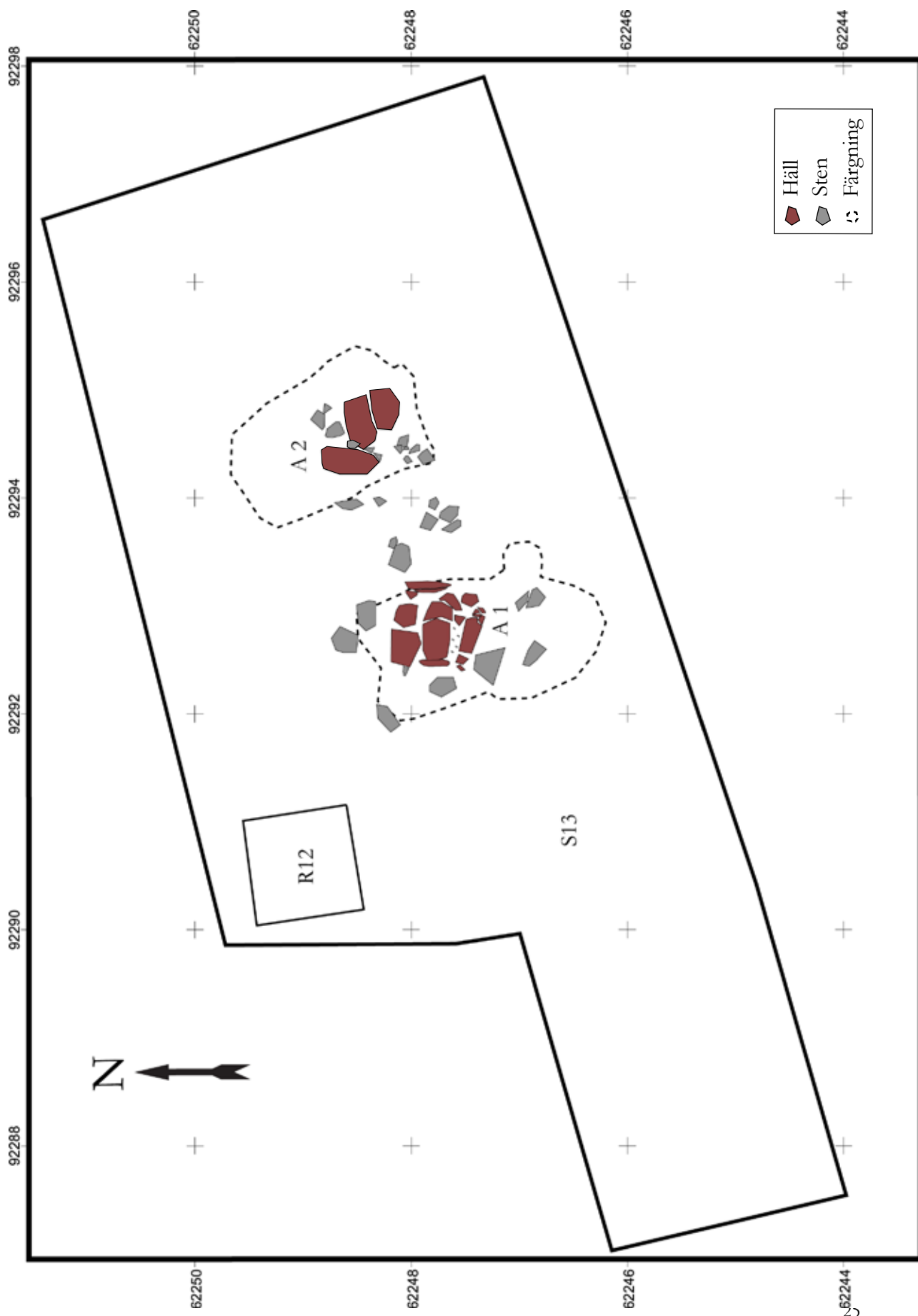
Schaktplan, skala 1:1200



Schaktplan, skala 1:800



Schakt- och anläggningsplan, skala 1:50



Bilaga 2. Schakttabeller

RAÄ	Schakt	Storlek M	Djup M	Anmärkning	Indikationer
513:1	1	8,6x2,3	0,2	Rensat med skårslev. Humus/mylla ca 0,15 m tjockt, därunder röd sandig morän i V och mer siltig morän i Ö.	Kvarts
513:1	2	13,8x2,1	0,15-0,2	Rensat med skårslev. Humus/mylla ca 0,15 m tjockt, därunder moig morän i NV. Mer sten, 0,2 m i diam, i NV.	Kvarts Grönsten
513:1	3	8,9x2,2	0,1-0,2	Rensat med skårslev. Humus/mylla ca 0,1-0,15 m tjockt, därunder mo med enstaka stenar i 0,05 i diam. Relativt många skärviga stenar i hela schaktet.	Kvarts Skärvsten
513:1	4	5,3x2	0,1-0,15	Rensat med skårslev. Humus/mylla ca 0,1-0,15 m tjockt, därunder rödbrun sandig morän. Enstaka skärvsten.	Kvarts Kvartsit Skärvsten
513:1	5	6x2	0,1-0,15	Rensat med skårslev. Humus/mylla ca 0,1-0,15 m tjockt, därunder rödbrun sandig morän. Enstaka skärvsten.	Kvarts
513:1	6	8,5x2,1	0,1-0,15	Rensat med skårslev. Humus/mylla ca 0,1 m tjockt, därunder morän. Belägen nära berg.	Grönsten
513:1	7	8,7x1,85	0,2	Rensat med skårslev. Humus/mylla ca 0,15 m tjockt, därunder moig morän i NV och sandig morän i SO.	Kvarts
513:1	8	4,6x2	0,2-0,25	Rensat med skårslev. Humus/mylla ca 0,15 m tjockt, därunder mo med organiskt material (0,1 m tjockt), därunder rödbrun sand.	Kvarts
513:1	9	6,1x2,5	0,3-0,4	Rensat med skårslev. Humus/mylla ca 0,15 m tjockt, därunder mo med organiskt material (0,1 m tjockt), därunder rödbrun sand. Större stenar, 0,1 m stora, i NO.	
514:1	10	10,1x1,9	0,2	Rensat med skårslev. Humus/mylla ca 0,2 m tjockt, därunder moig morän.	Sandsten
514:1	11	12,5x2,5	0,1-0,2	Rensat med skårslev. Humus/mylla ca 0,15-0,2 m tjockt, därunder moig morän. Enstaka större block. Enstaka kolstänk i ytan.	Kvarts
514:1	12	4,6x2	0,2	Rensat med skårslev. Humus/mylla ca 0,15-0,2 m tjockt, därunder rödbrun sandig morän. I väst större block (0,4 m i diam). Belägen intill berg i dagen.	Kvarts
514:1	13	6,8x3,3,	0,2	Rensat med skårslev. Humus/mylla ca 0,15-0,2 m tjockt, därunder grusig moig morän.	Kvarts
514:1	14	5,4x2	0,2	Rensat med skårslev. Humus/mylla ca 0,15 m tjockt, därunder rödbrun moig morän.	Kvartsit
514:1	15	4,8x2	0,15-0,2	Rensat med skårslev. Humus/mylla ca 0,15 m tjockt, därunder morän.	

RAÄ	Schakt	Storlek m	Djup m	Anmärkning	Ruta	Indikationer
516:1	1	7x2	0,4	Delvis rensat med skårslev. Humus/matjord ca 0,15 m tjockt, därunder 0,1-0,15 m gul sand, därunder 0,1-0,2 m silt med grus, därunder rödbrun sand (ca 0,05-0,1 m). Dessa lager är troligen påförda i sen tid. Därefter ett gråbrunt sandlager som tolkas vara ett äldre vegetationsskikt, därunder gråbrun sand (0,15 m tjockt, därunder ljusgrå sand.		
516:1	2	2,9x1,2	0,6	Djupschakt. Som schakt 1.		
516:1	3	11,3x2	0,4	Som schakt 1.	11	
516:1	4	10,1x2,1	0,2-0,3	Rensat med skårslev. Humus/mylla ca 0,15 m tjockt, därunder ljusgrå-gul sand med inslag av små lerlinsor.		Kvarts
516:1	5	10,5x2	0,2-0,4	Rensat med skårslev. Humus/mylla ca 0,15 m tjockt, därunder gulröd sand med inslag av små lerlinsor.		
516:1	6	3,2x1,9	0,9	Djupschakt. Rensat med fyllhammare. Humus/grå mylla ca 0,3-0,35 m tjockt, därunder ljusgrå sand		
516:1	7	3,8x2,1	0,7	Rensat med skårslev. Humus/grå mylla ca 0,3 m tjockt, därunder gul sand (0,15 m), därunder gråsvart moskikt (0,05 m, sannolikt vegetationsskikt), därunder rödbrun sand med kvartsit (0,15-0,2 m), därunder gulgrå sand.		Kvartsit
516:1	8	12,6x1,8	0,15-0,25	Rensat med skårslev. Humus/mylla ca 0,15-0,2 m tjockt, därunder rödbrun sand.	1	Kvarts Kvartsit
516:1	9	9,7x2,1	0,2-0,35	Rensat med skårslev. Humus/grå mylla ca 0,2-0,3 m tjockt, därunder ljusgul sand		
516:1	10	6x2,3	0,3-0,5	Rensat med fyllhammaren. Humus/mylla ca 0,15 m tjockt, därunder påförd grusig silt och därunder ljusgrå melerad sand.		
516:1	11	8,1x2	0,55	Rensat 1/4-del av schaktet med skårslev. Humus/mylla varvat med gråbrun mo med inslag av sand ca 0,5 m tjockt. Glas ända ner till botten av detta lager. Därunder var rödbrun, ngt grå sand med enstaka skärvsten.		Skärvsten
516:1	12	6,6x2	0,3-0,35	Rensat med skårslev. Humus/grå mylla ca 0,3 m tjockt, därunder rödbrun och gul sand.		
516:1	13	10,8x4,7	0,2-0,4	Rensat med Fyllhammare. Humus/mylla ca 0,2-0,35 m tjockt, därunder ljus rödbrun och gul sand.	12	Skärvsten
516:1	14	11,1x2,2	0,85	Rensat med skårslev. Humus/grå mylla ca 0,5-0,6 m tjockt, därunder rödbrun sand. Kolstänk i det grå lagret, ner mot sanden. Enstaka skärvsten i sanden.		Kvarts Skärvsten
516:1	15	13,2x2,2	0,25-0,5	Rensat med skårslev. Humus/grå mylla ca 0,2-0,35 m tjockt, därunder rödbrun sand. Spridd skärvsten i norra delen samt en ansamling skärvsten.		Kvarts Skärvsten
516:1	16	9,9x2,3	0,55	Rensat med skårslev. Humus/grå mylla ca 0,35 m tjockt, därunder sotig flammig gråbrun mo med recenta fynd (0,1 m tjockt), därunder rödbrun sand m kvarts.	2	Kvarts
516:1	17	6,2x1,4	0,1-0,2	Rensat med skårslev. Humus/mylla ca 0,1-0,15 m tjockt, därunder rödbrun sand med inslag av smågrus.		
516:1	18	8,2x1,7	0,1-0,2	Rensat med skårslev. Humus/grå mylla ca 0,1-0,15 m tjockt, därunder rödbrun sand med inslag av smågrus.	8	Kvarts

516:1	19	12,8x1,9	0,3	Rensat med skårslev. Humus/mylla ca 0,1-0,2 m tjockt, därunder rödbrun sand. I norra kanten påträffades en recent del av väg/gång av betongplattor.	9	Kvarts
516:1	20	9,6X2,4	0,1-0,2	Rensat med skårslev c 50%. Humus/ mylla ca 0,1-0,15 m tjockt, därunder rödbrun sand med inslag av smågrus.		Kvarts
516:1	21	10X2	0,1	Rensat med skårslev. Humus/mylla ca 0,1 m tjockt, därunder rödbrun sand.	3	
516:1	22	11,5x2	0,1-0,2	Rensat med skårslev. Humus/mylla ca 0,1-0,15 m tjockt, därunder rödbrun sand. Enstaka skärvsten i schaktet	5	Kvarts Skärvsten
516:1	23	10,2x2,2	0,1-0,2	Rensat med skårslev. Humus/mylla ca 0,1-0,15 m tjockt, därunder rödbrun sand.	4	Kvarts Kvartsit
516:1	24	11,9x1,9	0,1-0,2	Rensat med skårslev. Humus/mylla ca 0,1-0,15 m tjockt, därunder rödbrun sand. Två mindre ytor med rödbränd sand syntes vid rensning. Enstaka skärvsten i schaktet.	10	Kvarts Grönsten Skärvsten
516:1	25	5,8x1,9	0,1-0,2	Rensat med skårslev. Humus/mylla ca 0,1-0,15 m tjockt, därunder rödbrun sand.	15	Grönsten Skärvsten
516:1	26	8,7x2,3	0,2	Rensat med skårslev. Humus/mylla ca 0,15 m tjockt, därunder rödbrun sand. Dock med ljusare sand i S (inslag av silt). I södra änden fanns en gles ansamling skärvsten med enstaka kolstänk.	14	Skärvsten
516:1	27	6,6x2,2	0,1-0,25	Rensat med skårslev. Humus/mylla ca 0,1-0,15 m tjockt, därunder rödbrun sand.	13	Kvarts
516:1	28	6,5x2,2	0,1-0,6	Rensat med fyllhammare. Humus/mylla ca 0,1 0,2 m tjockt, därunder sandig morän med större stenar i S. Djupast i söder.		
516:1	29	6,7x2,2	0,1-0,2	Rensat med skårslev. Humus/mylla ca 0,1 m tjockt, därunder rödbrun sand. Enstaka skärvsten.	7	Kvarts Grönsten Bergart Skärvsten
516:1	30	9,8x2,2	0,1-0,2	Rensat med skårslev. Humus/mylla ca 0,1 m tjockt, därunder rödbrun sand.	6	Kvarts
516:1	31	7,6x2	0,1-0,35	Rensat med skårslev. Humus/mylla ca 0,1-0,25 m tjockt, därunder rödbrun sand.		
516:1	32	6x1,5	0,2-0,3	Humus och mylla ca 0,2 m tjockt, därunder moig sand med större stenar (0,1 m i diam) i N. Dessa stenar är naturligt förekommande i schaktet		

Objekt	Schakt	Storlek m	Djup m	Anmärkning	Ruta	Indikationer
517:1	1	9,2x1,9	0,1-0,15	Handrensats med skårslev. Humus/matjord 0,1 m tjockt, därunder rödbrun sand med enstaka skärersten.	1	Kvarts Grönsten Skärersten
517:1	2	9,6x1,8	0,1-0,3	Schaktet var djupast i SV. Under grässvålen (ca 0,1 m tjock) fanns, i norra halvan, påslängd lera/silt med en kabel i NV-SO riktning. I Sv-delen fanns rödbrun sand med enstaka skärersten.		Skärersten
517:1	3	8,3x1,9	0,1-0,35	Handrensats med skårslev. Humus/matjord 0,1-0,35 m tjockt, därunder rödbrun sand.	2	Kvarts
517:1	4	9,9x1,7	0,1-0,2	Grovrensats med fyllhacka. Humus/matjord 0,1-0,15 m tjockt, därunder rödbrun sand.	6	Kvarts Grönsten
517:1	5	10,1x1,7	0,1-0,3	Handrensats med skårslev. Schakt grävt på grusplan. Gruset var ca 0,05-0,1 m tjockt, därunder melerad rödbrun sand med fynd och skärersten. Patronhylsor förekom ända ner till fyndförande nivå.	5	Kvarts Kvartsit Bergart Porfyr
517:1	6	7x1,9	0,1-0,2	Handrensats med skårslev. Humus/matjord 0,1 m tjockt, därunder rödbrun sand med enstaka skärersten.		Kvarts Skärersten
517:1	7	7x2	0,1	Handrensats med skårslev. Humus/matjord 0,1 m tjockt, därunder rödbrun sand med enstaka skärersten.	8	Kvarts Kvartsit Bergart Skärersten
517:1	8	8,9x2,3	0,1	Handrensats med skårslev. Humus/matjord 0,1 m tjockt, därunder rödbrun sand med enstaka skärersten.		Kvarts Skärersten
517:1	9	8,7x2,2	0,1-0,2	Handrensats med skårslev. Humus/matjord 0,05 m tjockt, därunder rödbrun sand med 5 stenar (0,25-0,3 m i diam). Kolbitar/stänk i hela schaktet samt enstaka skärersten. Möjlig nedgrävning (A1) i SO-delen med sot och kol i ytan, kan dock vara en brunnen stubbe. I ytan på anläggningen fanns ett recent lock av plåt.	3	Kvarts
517:1	10	8,9x2,3	0,1-0,2	Handrensats med skårslev. Humus/mylla ca 0,05 m tjockt. Därunder moig sand med spridda kolstänk/kolbitar och spridda skärrestenar. Enstaka stenar i storlek 0,1-0,25 m förekom i S mot berget.	7	Kvarts Kvartsit Grönsten
517:1	11	6,4x2,3	0,1-0,2	Handrensats med skårslev. Humus/matjord 0,1 m tjockt, därunder rödbrun sand med enstaka skärersten.	11	
517:1	12	8,3x2,4	0,1-0,2	Handrensats med skårslev. Humus/matjord 0,1 m tjockt, därunder rödbrun sand.		Skärersten
517:1	13	7,9x2,4	0,1-0,2	Handrensats med skårslev. Humus/matjord 0,05 m tjockt, därunder rödbrun moig sand. Enstaka skärersten.	12	Skärersten
517:1	14	11,8x2,5	0,2	Grovrensats med fyllhacka. Morän med större stenar i SV (ca 0,1-0,2 m i diam). Mot NO övergick moränen till att innehålla mer mo.		
517:1	15	6,9x2,1	0,05-0,2	Grovrensats med fyllhacka. Humus/matjord 0,1 m tjockt, därunder rödbrun sand.		

517:1	16	10,5x2,1	0,1-0,25	Handrensat med skårslev. Tunn grässvål med fläckvis synlig sand. Sanden var rödbrun. Schaktet beläget på skjutbana som var delvis urschaktad. Patronhylsor på samma nivå som fynd. Därför har sannolikt det övre fyndförande skiktet schaktats bort.	4	Kvarts Grönsten Bergart
517:1	17	7x2,7	0,1	Grovrensat med fyllhacka. Humus/matjord 0,1 m tjockt, därunder rödbrun sand.		
517:1	18	7,4x2,2	0,1-0,2	Handrensat med skårslev. Humus/matjord 0,1 m tjockt, därunder rödbrun sand.	10	
517:1	19	5,8x2,1	0,1	Grovrensat med fyllhacka. Humus/matjord 0,05 m tjockt, därunder ljus rödbrun sand med inslag av silt. Ytan verkar vara delvis urschaktad, på samma sätt som schakt 16.		
517:1	20	5,6x2,1	0,1	Grovrensat med fyllhacka. Humus/matjord 0,1 m tjockt, därunder ljus rödbrun sand.	9	

Bilaga 3. Antal grävda och fyndförande stick i ruta

RAÄ	Ruta	Schakt	Storlek	Grävda stick	Fyndförande stick	Anmärkning
516:1	1	8	1x1	4	1	
516:1	2	16	1x1	4	3	
516:1	3	21	1x1	4	0	
516:1	4	23	1x1	5	4	
516:1	5	22	1x1	3	1	
516:1	6	30	1x1	3	1	
516:1	7	29	1x1	4	2	Fynden kom i stick 2 och 3.
516:1	8	18	1x1	3	1	
516:1	9	19	1x1	5	2	
516:1	10	24	1x1	5	1	Fyndet kom i stick 3. Rutan berör delvis A4.
516:1	11	3	1x1	4	0	
516:1	12	13	1x1	3	0	
516:1	13	27	1x1	4	0	
516:1	14	26	1x1	3	0	
516:1	15	25	1x1	3	0	

RAÄ	Ruta	Schakt	Storlek	Grävda stick	Fyndförande stick	Anmärkning
517:1	1	1	1x1	9	8	
517:1	2	3	1x1	3	3	
517:1	3	9	1x1	2	0	
517:1	4	16	1x1	3	2	Toppen av fyndförande stick anses bortschaktad inför anläggandet av skjutbana.
517:1	5	5	1x1	5	1	Toppen av fyndförande stick anses bortschaktad inför anläggandet av grusplan.
517:1	6	4	1x1	4	2	
517:1	7	10	1x1	6	5	
517:1	8	7	1x1	17	14	Majoriteten av fynden härrör sannolikt från en nedgrävning som börjar bli skönjbar i stick 8-9 och kan följas ner till stick 17.
517:1	9	20	1x1	2	0	
517:1	10	18	1x1	2	0	
517:1	11	11	1x1	2	0	
517:1	12	13	1x1	3	0	

Bilaga 4. Ruttabeller

RAÄ	Ruta	Schakt	Storlek	Stick	Sållat	Material	Fyndkategorier	Anmärkning	
516:1	1	8	1x1	1	ja	Gulbrun sand	Avslag		
				2-3	nej	Gulbrun sand			
516:1	2	16	1x1	1	ja	Rödbrun sand	Avslag, splitter		
				2	ja	Rödbrun sand	Avslag, splitter, recent lerduva		
				3	ja	Rödbrun sand	Avslag, splitter		
				4	ja				
516:1	3	21	1x1	1	nej	Myllig rödbrun sand	Avslag		
				2	nej	Rödbrun sand med enstaka stenar, 0,1 m stora	Avslag, splitter		
				3	nej	Rödbrun sand, ljusare mot botten	Avslag, splitter		
				4	nej	Ljus sand			
516:1	4	23	1x1	1	ja	Myllig rödbrun sand	Splitter		
				2	ja	Rödbrun sand m enstaka sten (0,05 m stora)	Avslag, splitter, spån		
				3	ja	Rödbrun sand	Avslag, splitter		
				4	ja	Rödbrun sand	Avslag, splitter		
				5	ja	Ljus sand			
516:1	5	22	1x1	1	ja	Grusblandad sand	Splitter	Gruset kan vara påfört	
				2	ja	Grusblandad sand, gruset avtar			
				3	ja	Ngt grusig, ljus asnd mot botten			
516:1	6	30	1x1	1	ja	Ngt myllig sand	Avslag		
				2	ja	Rödbrun sand			
				3	ja	Rödbrun sand			
516:1	7	29	1x1	1	ja	Ngt myllig rödbrun sand	Avslag		
				2	ja	Grusig rödbrun sand			
				3	ja	Grusig rödbrun sand, ljusare mot botten			
				4	ja	Ljus sand, ngt grusig i Ö-delen			
516:1	8	18	1x1	1	ja	Ngt myllig rödbrun sand, enstaka kolbitar	Splitter		
				2	ja	Ljus rödbrun sand			
				3	ja	Gulbrun sand			
516:1	9	19	1x1	1	ja	Rödbrun sand	Splitter		
				2	ja	Rödbrun sand, sot och kolhorisont i botten av stick			Avslag
				3-5	ja	Rödbrun sand			
516:1	10	24	1x1	1	nej	Rödbränd sand i NV. I övrigt rödbrun sand	Avslag	NV hörnet berör A 4.	
				2	nej	Rödbränd sand i NV, med inslag av sot och kolstänk. I övrigt rödbrun sand		Den rödbrända färgningen krymper mot NV.	
				3	nej	Rödbränd sand i NV, med inslag av sot och kolstänk. I övrigt rödbrun sand		Den rödbrända färgningen krymper mot NV.	
				4	nej	Endast lite bränd sand i NV. Ljusare sand i resten av rutan		Den rödbrända färgningen krymper mot NV.	
516:1	11	3	1x1	1	nej	Ljusbeige sand med smågrus	Avslag		
				2	nej	Brungrå ngt myllig sand			
				3	nej	Rödbrun sand, ljus mot botten			
				4	nej	Ljus sand			
516:1	12	13	1x1	1	ja	Rödbrun sand Rödbrun sand, ljus mot botten Ljus sand, silt mot botten			
516:1	13	27	1x1	1	ja	Myllig rödbrun sand			
				2	ja	Rödbrun sand			
				3	ja	Rödbrun sand			
				4	ja	Ljus rödbrun sand			
516:1	14	26	1x1	1-2	nej	Ngt ljus rödbrun sand	Grävdes till hälften		
				3	nej	ljus sand med silt i botten			
516:1	15	25	1x1	1-3	ja	Rödbrun sand		Fragment av stenyxa påträffades vid rensning av schaktet, på platsen för rutan men inga fler fynd gjordes vid stickgrävning.	

RAÄ	Ruta	Schakt	Storlek	Stick	Sållat	Material	Fyndkategorier	Anmärkning					
517:1	1	1	1x1	1	ja	Rödbrun sand, något myllig	kärna, avslag, splitter						
				2	ja	Rödbrun sand	avslag, splitter						
				3	ja	Rödbrun sand	kärna, avslag, splitter						
				4	ja	Rödbrun sand	splitter						
				5	ja	Rödbrun sand, något ljusare	avslag, splitter						
				6	ja	som stick 5, rödare sand i V	avslag, splitter						
				7	ja	som stick 5, rödare sand i V	avslag, splitter						
				8	ja	Ljusedgul/grå sand, rödare sand i V	splitter						
				9	ja	Grå sand							
517:1	2	3	1x1	1	ja	Hårt packad rödbrun sand med inslag av grus	avslag						
				2	ja	Hårt packad rödbrun sand med inslag av grus. Något ljusare i botten	kärna						
				3	ja	Ljus sand med inslag av grus	avslag						
517:1	3	9	1x1	1	ja	Moig sand, inslag av grus, kolstänk spritt i rutan	avfall						
				2	ja	Moig sand, inslag av grus, kolstänk spritt i rutan							
517:1	4	16	1x1	1	nej	Hårt packad rödbrun sand	kärna, avslag, splitter						
				2	nej	Hårt packad rödbrun sand	avslag, splitter						
				3	nej	Ljus rödbrun sand							
517:1	5	5	1x1	1	nej	Rödbrun sand	avslag, splitter						
				2	nej	Rödbrun sand, ljusare mot botten							
				3-4	nej	Rödgrå sand							
				5	nej	Gul sand							
517:1	6	4	1x1	1	nej	Rödbrun sand, enstaka stenar 0,03-0,05 m i diam	avslag, splitter						
				2	nej	Rödbrun sand, enstaka stenar 0,03-0,05 m i diam	avfall						
				3	nej	Rödbrun sand, enstaka stenar 0,03-0,05 m i diam							
517:1	7	10	1x1	1	ja	Rödbrun moig sand	kärna, avslag, avfall						
				2	ja	Rödbrun moig sand	avslag, splitter, avfall						
				3	ja	Som ovan men ngt ljusare	kärna, avslag, splitter						
				4	ja	Gulbrun moig sand	avslag, splitter						
				5	ja	Gulbrun moig sand	avslag						
				6	ja	Gulbrun moig sand							
517:1	8	7	1x1	1-6	ja	Rödbrun sand, enstaka stenar 0,03-0,1 m i diam	avslag, splitter	I SV-hörnet kan en siltgräns ses. Siltan utgör ej kulturpåverkad mark. Dess utbredning ökar i rutan ända ner till stick 17.					
				7	ja	Grusig sand, enstaka stenar 0,03-0,1 m i diam	knacksten, kärna, avslag						
				8	ja	Något moig sand med enstaka stenar 0,03-0,05 m i diam. Silt i SV.	avslag						
				9	ja	Något moig sand med enstaka stenar 0,03-0,05 m i diam. Silt i SV.	avslag						
				10	ja	Något moig sand med enstaka stenar 0,03-0,05 m i diam. Silt i SV.	kärna, avslag, splitter						
				11	ja	Något moig sand med enstaka stenar 0,03-0,05 m i diam. Silt i SV.	kärna, avslag						
				12	ja	Något moig sand med enstaka stenar 0,03-0,05 m i diam. Silt i SV.	avslag, splitter						
				13	ja	Något moig sand med enstaka stenar 0,03-0,05 m i diam. Silt i SV.	avslag, splitter						
				14	ja	Något moig sand med enstaka stenar 0,03-0,05 m i diam. Silt i SV.	splitter						
				15	ja	Sandig grusig mo.							
				16	ja	Sandig grusig mo							
				17	ja	Sandig grusig mo. I botten ren mo							
				517:1	9	20	1x1		1-2	nej	Ljustöd sand		
				517:1	10	18	1x1		1-2	nej	Rödbrun sand		
				517:1	11	11	1x1		1-2	ja	Moig sand		
				517:1	12	13	1x1		1	ja	Rödbrun sand		
									2	ja	Rödbrun sand, övergår i gulbrun		
3	ja	Gulbrun sand											

Bilaga 5. Fyndtabeller

RAÄ	Schakt	Fynd id	Sakord	Material	Vikt	Antal	Metod	Anmärkning
513:1	1	200001	Avslag	Kvarts	31	1		Rensfynd, objekt 63
513:1	1	200002	Avslag	Kvarts	64	1		Rensfynd, objekt 63
513:1	2	200003	Avslag	Kvarts	1	1		Rensfynd, objekt 63
513:1	2	200004	Kärna	Kvarts	12	1	Plattform	Rensfynd, objekt 63
513:1	2	200005	Kärna	Kvarts	25	1	Bipolär	Rensfynd, objekt 63
513:1	2	200006	Avslag	Grönsten	1	1		Rensfynd, objekt 63
513:1	3	200016	Avslag och avfall	Kvarts	37	10		Rensfynd, objekt 63
513:1	3	200017	Splitter	Kvarts	1	2		Rensfynd, objekt 63
513:1	3	200018	Kärna	Kvarts	9	1	Bipolär	Rensfynd, objekt 63
513:1	4	200019	Avslag	Kvarts	23	2		Rensfynd, objekt 63
513:1	4	200020	Avslag	Kvartsit	22	1		Rensfynd, objekt 63
513:1	5	200021	Avslag	Kvarts	1	1		Rensfynd, objekt 63
513:1	6	200022	Avslag	Grönsten	38	1		Rensfynd, objekt 63
513:1	7	200023	Avslag	Kvarts	1	1		Rensfynd, objekt 63
513:1	8	200024	Avslag	Kvarts	7	1		Rensfynd, objekt 63
514:1	10	200007	Slipsten/bryne	Sandsten	964	1		Rensfynd, objekt 63
514:1	11	200008	Avslag	Kvarts	3	1		Rensfynd, objekt 63
514:1	11	200009	Avfall	Kvarts	6	1		Rensfynd, objekt 63
514:1	11	200010	Avslag	Kvarts	1	1	Plattform	Rensfynd, objekt 63
514:1	12	200011	Kärna	Kvarts	520	1	Plattform	Rensfynd, objekt 63
514:1	12	200012	Avslag	Kvarts	4	1	Plattform	Rensfynd, objekt 63
514:1	12	200013	Splitter	Kvarts	1	1		Rensfynd, objekt 63
514:1	12	200014	Avslag	Kvarts	10	1		Rensfynd, objekt 63
514:1	13	200015	Avslag	Kvarts	5	1		Rensfynd, objekt 63
514:1	14	200025	Avslag	Kvartsit	7	1	Plattform	Rensfynd, objekt 63
					1794	36		

RAÄ	Schakt	Ruta	Stick	Intrasis id	Sakord	Material	Vikt	Antal	Metod	Anmärkning
516:1	4			200203	Avslag	Kvarts	2	1		Rensfynd
516:1	7			200192	Avslag	Kvartsit	17	1		Rensfynd. 0,35 m under torv
516:1	8			200193	Avslag	Kvartsit	44	1	Plattform	Rensfynd
516:1	8	1	1	200212	Avslag	Kvarts	3	2		Rutfynd
516:1	14			200201	Avslag	Kvarts	19	1		Rensfynd
516:1	14			200202	Avslag	Kvarts	1	1		Rensfynd
516:1	15			200199	Avslag	Kvarts	5	1		Rensfynd
516:1	15			200200	Splitter	Kvarts	1	1		Rensfynd
516:1	16			200194	Avslag	Kvarts	15	1	Plattform	Rensfynd
516:1	16			200195	Avslag	Kvarts	2	1		Rensfynd
516:1	16			200196	Avslag	Kvarts	5	1		Rensfynd
516:1	16			200197	Avslag	Kvarts	2	1		Rensfynd
516:1	16	2	1	200217	Avslag	Kvarts	14	8		Rutfynd
516:1	16	2	1	200218	Avslag	Kvarts	3	1	Städ	Rutfynd
516:1	16	2	1	200219	Splitter	Kvarts	1	8		Rutfynd
516:1	16	2	2	200220	Avslag	Kvarts	3	3		Rutfynd
516:1	16	2	2	200221	Splitter	Kvarts	1	3		Rutfynd
516:1	16	2	3	200222	Avslag	Kvarts	1	1		Rutfynd
516:1	16	2	3	200223	Splitter	Kvarts	1	1		Rutfynd
516:1	18	8	1	200262	Splitter	Kvarts	1	1		Rutfynd
516:1	19	9	1	200266	Splitter	Kvarts	1	1		Rutfynd
516:1	19	9	2	200267	Avslag	Kvarts	3	1	Bipolär	Rutfynd
516:1	20			200198	Spån	Kvarts	3	1		Rensfynd
516:1	21	3	1	200228	Avslag	Kvarts	1	1		Rutfynd
516:1	21	3	2	200229	Avslag	Kvarts	2	1		Rutfynd
516:1	21	3	2	200230	Avslag	Kvartsit	1	1		Rutfynd
516:1	21	3	2	200231	Splitter	Kvartsit	1	2		Rutfynd
516:1	21	3	3	200232	Avslag	Kvartsit	6	3		Rutfynd
516:1	21	3	3	200233	Splitter	Kvartsit	1	1		Rutfynd
516:1	22	5	1	200250	Splitter	Kvarts	1	2		Rutfynd
516:1	23	4	1	200239	Splitter	Kvarts	1	1		Rutfynd
516:1	23	4	2	200240	Spån	Kvarts	7	1	Plattform	Rutfynd
516:1	23	4	2	200241	Avslag	Kvarts	8	2		Rutfynd
516:1	23	4	2	200242	Splitter	Kvarts	1	4		Rutfynd
516:1	23	4	3	200243	Avslag	Kvarts	2	2		Rutfynd
516:1	23	4	3	200244	Splitter	Kvarts	1	2		Rutfynd
516:1	23	4	4	200245	Avslag	Kvarts	10	4	Plattform	Rutfynd
516:1	23	4	4	200246	Avslag	Kvartsit	2	1	Bipolär	Rutfynd
516:1	23	4	4	200247	Splitter	Kvarts	1	3		Rutfynd
516:1	24			200204	Föremål	Grönsten	616	1		Rensfynd, Möjligen slipad
516:1	24	10	3	200270	Avslag	Kvarts	2	1		Rutfynd
516:1	25			200209	Yxa	Grönsten	67	3		Rensfynd. Bitarna ska sitta ihop
516:1	27			200208	Avslag	Kvarts	1	1		Rensfynd
516:1	29			200205	Avslag	Kvarts	5	1		Rensfynd
516:1	29			200206	Avslag	Grönsten	49	2		Rensfynd, Bitarna passar ihop
516:1	29			200207	Avslag	Grönsten	39	1		Rensfynd
516:1	29	7	2	200257	Avslag	Kvarts	2	1		Rutfynd
516:1	29	7	2	200258	Avslag	Bergart	7	1		Rutfynd, osäker status
516:1	29	7	3	200259	Avfall	Kvarts	12	1		Rutfynd
516:1	30	6	1	200253	Avslag	Kvarts	2	1		Rutfynd

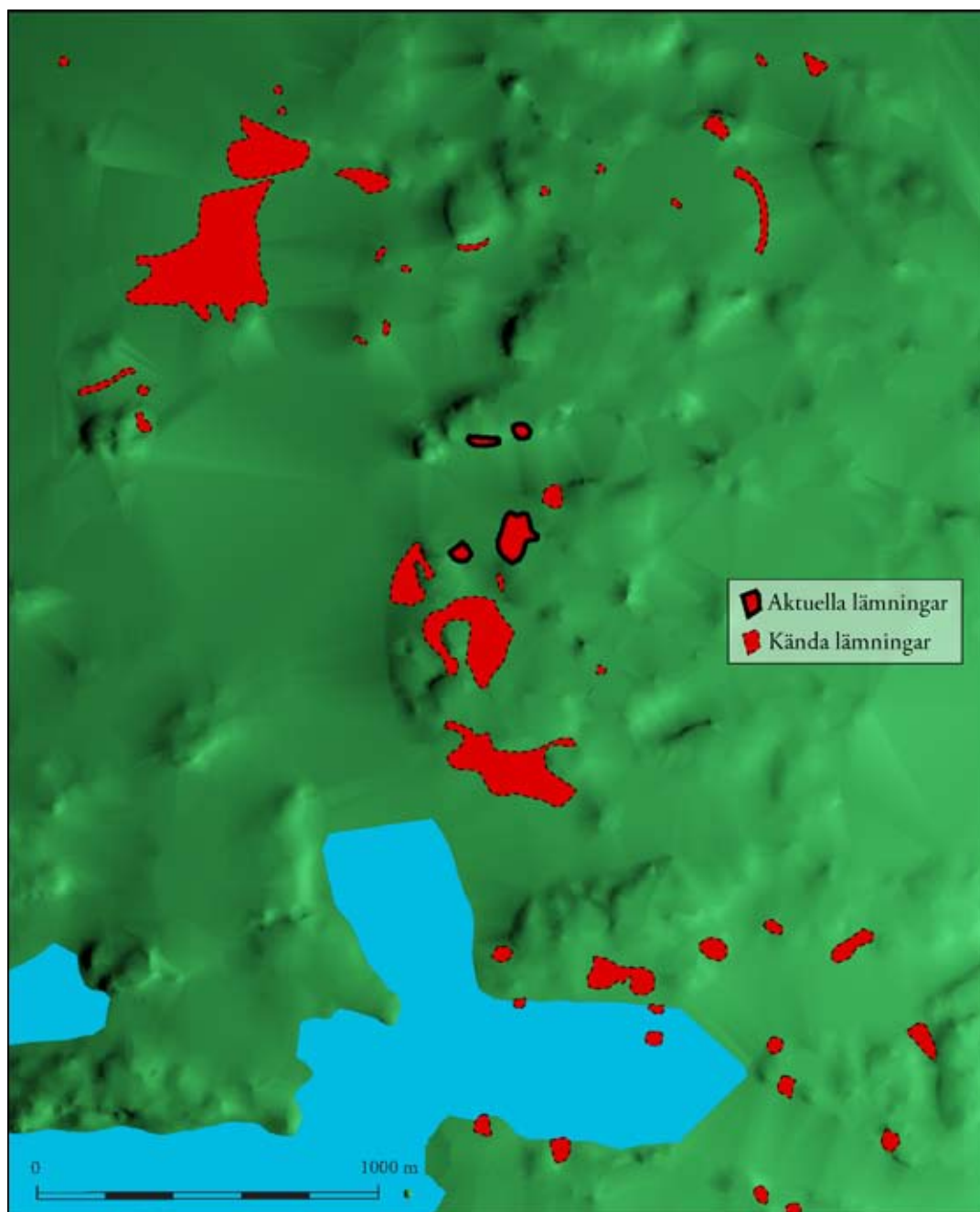
996 87

RAÄ	Schakt	Ruta	Stück	Intrasis id	Sakord	Material	Vikt	Antal	Frag.grad	Metod	Anmärkning
517:1	1			200026	Kärna	Kvarts	9	1	Intakt	Bipolär	Rensfynd i schakt
517:1	1	1	1	200064	Kärna	Kvarts	7	2	Fragment	Bipolär	Rutfynd
517:1	1	1	1	200065	Avslag	Kvarts	2	2			Rutfynd
517:1	1	1	1	200066	Splitter	Kvarts	1	5			Rutfynd
517:1	1	1	2	200067	Avslag	Kvarts	36	10			Rutfynd
517:1	1	1	2	200068	Splitter	Kvarts	1	1			Rutfynd
517:1	1	1	3	200070	Kärna	Kvarts	2	1	Intakt	Bipolär	Rutfynd
517:1	1	1	3	200071	Avslag	Kvarts	3	3			Rutfynd
517:1	1	1	3	200072	Splitter	Kvarts	1	4			Rutfynd
517:1	1	1	4	200073	Splitter	Kvarts	1	3			Rutfynd
517:1	1	1	5	200074	Avslag	Grönsten	2	1			Rutfynd
517:1	1	1	5	200075	Avslag	Kvarts	5	2			Rutfynd
517:1	1	1	5	200076	Splitter	Kvarts	1	2			Rutfynd
517:1	1	1	6	200077	Avslag	Kvarts	1	2			Rutfynd
517:1	1	1	6	200078	Splitter	Kvarts	1	2			Rutfynd
517:1	1	1	7	200079	Avslag	Kvarts	4	5			Rutfynd
517:1	1	1	7	200080	Splitter	Kvarts	1	2			Rutfynd
517:1	1	1	8	200081	Splitter	Kvarts	1	1			Rutfynd
517:1	3	2	1	200086	Avslag	Kvarts	2	1			Rutfynd
517:1	3	2	2	200087	Kärna	Kvarts	11	1	Fragment	Bipolär	Rutfynd
517:1	3	2	3	200088	Avslag	Kvarts	1	1			Rutfynd
517:1	4			200027	Avslag	Kvarts	1	1			Rensfynd i schakt
517:1	4	6	1	200112	Splitter	Kvarts	1	9			Rutfynd
517:1	4	6	1	200113	Avslag	Kvarts	56	9			Rutfynd
517:1	4	6	1	200114	Avslag	Grönsten	5	5			Rutfynd
517:1	4	6	2	200115	Avslag	Kvarts	2	2			Rutfynd
517:1	4	6	2	200116	Avfall	Kvarts	2	3			Rensfynd i schakt. Sannolikt skärvig kvarts - alltså ej slagen.
517:1	5			200028	Avfall	Kvarts	3	1			Rensfynd i schakt
517:1	5			200029	Avslag	Kvarts	2	1			Rensfynd i schakt
517:1	5			200030	Kärna	Kvartsit	116	1			Rensfynd i schakt
517:1	5			200031	Avslag	Porfyr	106	1			Rensfynd i schakt
517:1	5			200032	Avslag	Kvarts	4	1			Rensfynd i schakt
517:1	5			200033	Kärna	Kvarts	5	1	Defekt	Bipolär	Rensfynd i schakt
517:1	5			200034	Avslag	Kvarts	3	1			Rensfynd i schakt
517:1	5			200035	Avslag	Kvarts	2	1			Rensfynd i schakt
517:1	5			200036	Avslag	Kvarts	1	1			Rensfynd i schakt
517:1	5			200037	Avslag	Kvarts	12	1			Rensfynd i schakt
517:1	5			200038	Avslag	Kvarts	9	1		Bipolär	Rensfynd i schakt
517:1	5	5	1	200106	Avslag	Bergart	99	1			Rutfynd
517:1	5	5	1	200107	Avslag	Kvarts	2	3		Bipolär	Rutfynd
517:1	5	5	1	200108	Splitter	Kvarts	1	2			Rutfynd
517:1	6			200049	Avslag	Kvarts	2	1			Rensfynd i schakt
517:1	6			200050	Splitter	Kvarts	1	1			Rensfynd i schakt
517:1	6			200051	Splitter	Kvarts	1	1			Rensfynd i schakt
517:1	6			200052	Avslag	Kvarts	13	1		Bipolär	Rensfynd i schakt
517:1	7			200048	Splitter	Kvarts	1	1			Rensfynd i schakt
517:1	7	8	1	200157	Avslag	Kvarts	83	4			Rutfynd
517:1	7	8	1	200158	Avslag	Kvarts	43	2		Plattform	Rutfynd
517:1	7	8	1	200159	Splitter	Kvarts	1	2			Rutfynd
517:1	7	8	2	200160	Avslag	Kvarts	4	1		Bipolär	Rutfynd
517:1	7	8	2	200161	Avslag	Kvarts	1	2			Rutfynd
517:1	7	8	2	200162	Splitter	Kvarts	1	3			Rutfynd
517:1	7	8	3	200163	Avslag	Kvarts	2	1		Bipolär	Rutfynd
517:1	7	8	3	200164	Splitter	Kvarts	1	4			Rutfynd
517:1	7	8	4	200165	Avslag	Kvarts	2	1		Bipolär	Rutfynd
517:1	7	8	4	200166	Avslag	Kvarts	10	2			Rutfynd
517:1	7	8	4	200167	Splitter	Kvarts	1	1			Rutfynd
517:1	7	8	5	200168	Avslag	Kvartsit	2	1			Rutfynd
517:1	7	8	5	200169	Splitter	Kvarts	1	3			Rutfynd
517:1	7	8	6	200170	Avslag	Kvarts	2	2			Rutfynd
517:1	7	8	6	200171	Splitter	Kvarts	1	1			Rutfynd

517:1	7	8	7	200172	Knacksten	Bergart	479	1	Defekt		Rutfynd. Två knackade ytor.
517:1	7	8	7	200173	Kärna	Kvarts	47	1	Intakt	Plattform	Rutfynd
517:1	7	8	7	200174	Avslag	Kvarts	1	1			Rutfynd
517:1	7	8	8	200175	Avslag	Kvarts	20	1		Plattform	Rutfynd
517:1	7	8	8	200176	Avslag	Kvarts	2	2			Rutfynd
517:1	7	8	9	200177	Avslag	Kvarts	4	3			Rutfynd
517:1	7	8	10	200178	Kärna	Kvarts	24	1	Intakt	Plattform & bipolar	Rutfynd. Rundkärna
517:1	7	8	10	200179	Avslag	Kvarts	10	1		Plattform	Rutfynd
517:1	7	8	10	200180	Splitter	Kvarts	1	1			Rutfynd
517:1	7	8	11	200181	Kärna	Kvarts	3	1		Bipolär	Rutfynd
517:1	7	8	11	200182	Avslag	Kvarts	2	1			Rutfynd
517:1	7	8	12	200183	Avslag	Kvarts	1	1			Rutfynd
517:1	7	8	12	200184	Splitter	Kvarts	1	1			Rutfynd
517:1	7	8	13	200185	Avslag	Kvarts	2	1			Rutfynd
517:1	7	8	13	200186	Splitter	Kvarts	1	3			Rutfynd
517:1	7	8	14	200187	Splitter	Kvarts	1	1			Rutfynd
517:1	8			200046	Avslag	Kvarts	2	1			Rensfynd i schakt
517:1	8			200047	Avslag	Kvarts	7	1			Rensfynd i schakt
517:1	9	3	1	200092	Avfall	Kvarts	2	1			Rutfynd
517:1	10			200053	Avslag	Kvarts	3	1			Rensfynd i schakt
517:1	10			200054	Avslag	Kvarts	2	1			Rensfynd i schakt
517:1	10	7	1	200123	Kärna	Kvarts	24	1		Bipolär	Rutfynd
517:1	10	7	1	200124	Avslag	Kvarts	140	1		Plattform	Rutfynd
517:1	10	7	1	200125	Avslag	Kvartsit	9	1		Plattform	Rutfynd
517:1	10	7	1	200126	Avfall	Kvarts	25	1			Rutfynd
517:1	10	7	1	200127	Avslag	Grönsten	11	2			Rutfynd
517:1	10	7	2	200128	Avslag	Kvarts	10	4			Rutfynd
517:1	10	7	2	200129	Avslag	Kvarts	1	1		Bipolär	Rutfynd
517:1	10	7	2	200130	Splitter	Kvarts	1	1			Rutfynd
517:1	10	7	2	200131	Avfall	Kvarts	22	1			Rutfynd
517:1	10	7	2	200132	Avslag	Grönsten	6	1			Rutfynd
517:1	10	7	3	200133	Kärna	Kvarts	23	1			Rutfynd. Rundkärna
517:1	10	7	3	200134	Avslag	Kvarts	17	5			Rutfynd
517:1	10	7	3	200135	Splitter	Kvarts	1	2			Rutfynd
517:1	10	7	4	200136	Avslag	Kvarts	1	1			Rutfynd
517:1	10	7	4	200137	Splitter	Kvarts	1	2			Rutfynd
517:1	10	7	5	200138	Avslag	Kvarts	1	1		Bipolär	Rutfynd
517:1	16			200039	Avslag	Grönsten	1	1			Rensfynd i schakt
517:1	16			200040	Avslag	Grönsten	23	1			Rensfynd i schakt
517:1	16			200041	Avfall	Grönsten	2	1			Rensfynd i schakt
517:1	16			200042	Avslag	Kvarts	1	1			Rensfynd i schakt
517:1	16			200043	Avslag	Kvarts	4	1		Bipolär	Rensfynd i schakt
517:1	16			200044	Avslag	Kvarts	1	1			Rensfynd i schakt
517:1	16			200045	Kärna	Kvarts	23	1	Defekt	Bipolär	Rensfynd i schakt
517:1	16	4	1	200096	Avslag	Bergart	7	1			Rutfynd
517:1	16	4	1	200097	Avslag	Kvarts	2	2			Rutfynd
517:1	16	4	1	200098	Splitter	Kvarts	1	9			Rutfynd
517:1	16	4	1	200099	Avslag	Grönsten	185	10			Rutfynd
517:1	16	4	1	200100	Kärna	Grönsten	856	1			Rutfynd. Plattformskärna
517:1	16	4	2	200101	Avslag	Grönsten	6	8			Rutfynd
517:1	16	4	2	200102	Avslag	Kvarts	2	1			Rutfynd
517:1	16	4	2	200103	Splitter	Kvarts	1	5			Rutfynd

2721 229

Bilaga 6. Nivåkarter med lämningar från stenåldern



Ungefär 45 meter högre vattennivå jämfört med dagens nivå.



Ungefär 50 meter högre vattennivå jämfört med dagens nivå.



Ungefär 55 meter högre vattennivå jämfört med dagens nivå.