

Stensträngar, boplatser och gravar kring

Väsjön

Arkeologisk utredning och detaljkartering vid Väsjön, Sollentuna socken, Sollentuna kommun, Uppland.

Richard Grönwall
Stefan Höglin

Rapport 2006:21

Stensträngar, boplatser och gravar kring

Väsjön

Arkeologisk utredning och detaljkartering vid Väsjön, Sollentuna socken, Sollentuna kommun, Uppland.

Richard Grönwall

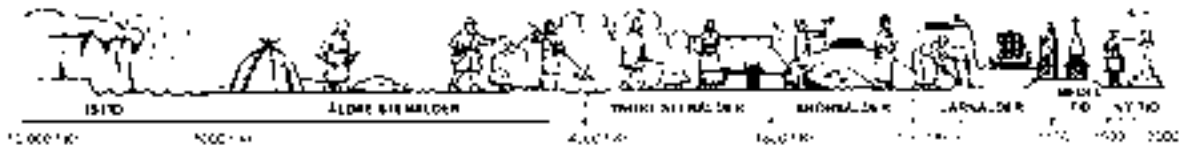
Stefan Höglin

Rapport 2006:21

Rapporten finns i PDF-format på adressen
stockholms.lans.museum



Sickla Industriväg 5B, 131 34 Nacka
Tel 08-586 194 00 Fax 08-32 32 72
Webb: stockholms.lans.museum



Tidaxel: Mats Vänehem

© Stockholms läns museum
Produktion: Stockholms läns museum
Redaktionell bearbetning: Åsa Lundström

Allmänt kartmaterial: Lantmäteriverket.
[Medgivande 97.0133](#)
Stockholm 2006

Innehåll

Sammanfattning	7
Bakgrund	7
Topografi och fornlämningsmiljö	9
Syfte och metod	9
Rapportens upplägg	10
Undersökningresultat och tolkning	11
Arkeologisk potential	18
Referenser	19
Tekniska och administrativa uppgifter	19
Bilaga 1. Detaljkartor	20
Bilaga 2. Registrerade fornlämningar i undersökningsområdet	24
Bilaga 3. Provgropar	26
Bilaga 4. Tidigare ej kända eller reviderade lämningar inom och i anslutning till detaljplaneområdet	27

Figurförteckning

Fig 1. Utsnitt ur Blå kartan.	6
Fig 2. Utsnitt ur digitala fastighetskartan.	8
Fig 3. En stensträng vid RAÄ 58.	13
Fig 4. Stensträngen 66:3.	13
Fig 5. Stensträngar i relation till det historiska landskapet över Norr- och Södersättra omkr. 1800.	14
Fig 6. Tolkning av stensträngarnas funktion i Väsjöområdet, Sollentuna kommun, vid ca 500AD.	15
Fig 7. Provgrop vid objekt 7.	17

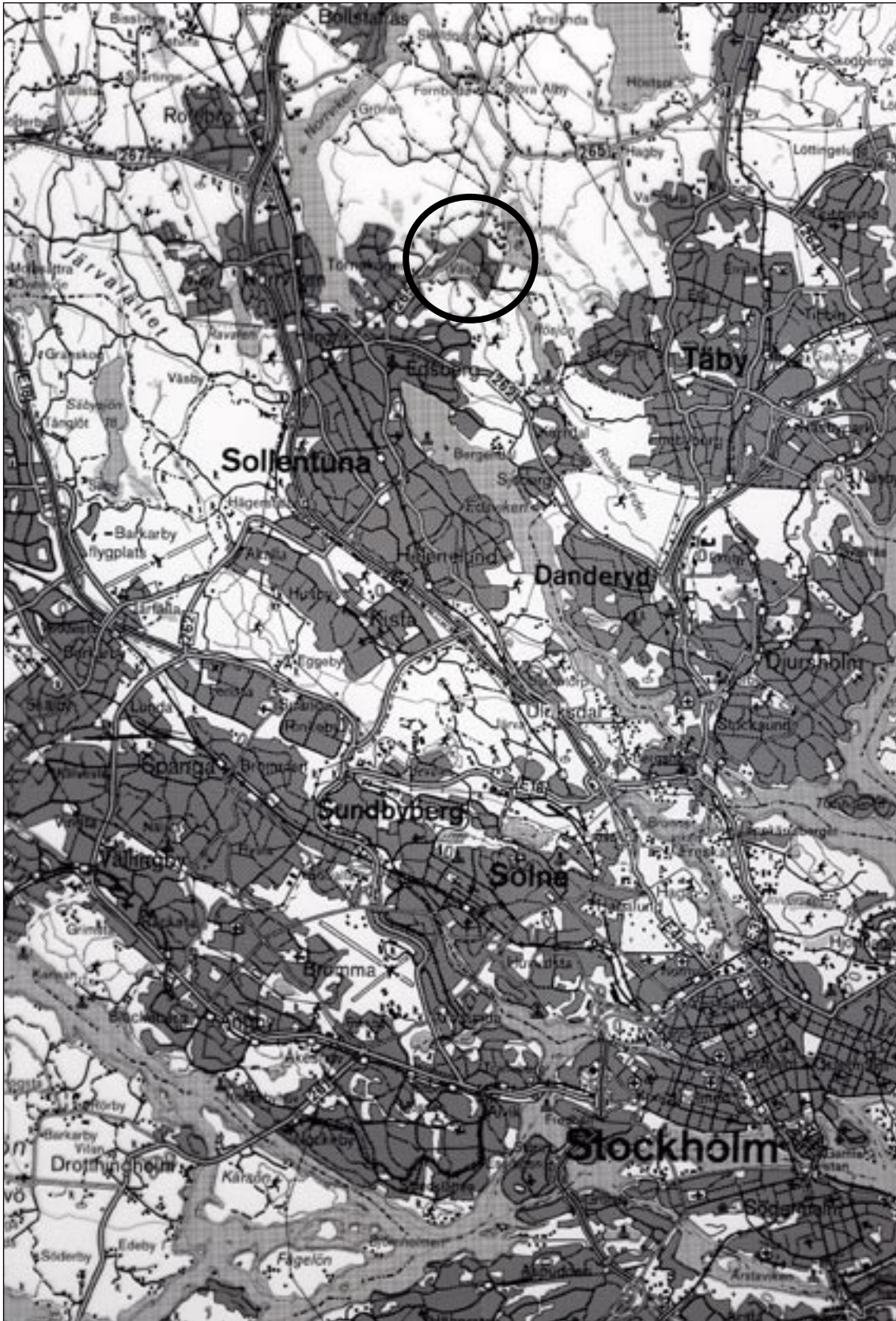


Fig 1. Utsnitt ur Blå kartan med undersökningsområdet markerat. Skala 1:100 000

Sammanfattning

Stockholms läns museum har under maj och juni 2006 på uppdrag av Sollentuna kommun låtit utföra en arkeologisk utredning kring Väsjön. Arbetet har utförts av en arkeolog från läns museet samt av kulturgeografen Stefan Höglin vilken har agerat i egenskap av underkonsult åt museet. Utredningen har omfattat en fältinventering, detaljkartering samt grävning av provgropar. Vid utredningen påträffades bland annat mer än en halv kilometer tidigare ej registrerade stensträngar, samt enstaka boplatsindikationer i form av stensättningar, terrasser och kulturlager.

Trots den inverkan på landskapet som bland annat småhusbebyggelsen har haft, så rymmer området fortfarande en stor vetenskaplig potential. Lämningarnas homogena järnålderskaraktär lämpar sig särskilt väl för frågor kring den så kallade stensträngsbygdens uppkomst, brukande och upphörande. Vid Södersättra, direkt söder om detaljplaneområdet, finns en mycket välbevarad stensträngsmiljö i form av stensträngar, terrasser, gravar och odlingsrösen. Dessa lämningar detaljkarterades i samband med utredningen. Ett syfte med detta var att skapa en bättre förståelse av de mer fragmenterade lämningar som finns inom planområdet.

Bakgrund

Sollentuna kommun avser att utveckla bebyggelsen i området kring Väsjön. Med anledning av detta kommer flera kända fornlämningar att beröras i form av framförallt enstaka gravar och stensträngar. Dessa ansågs indikera en eventuell förekomst av fler antikvariskt intressanta lämningar i området. Länsstyrelsen gav därför i uppdrag åt Stockholms läns museum att utföra en arkeologisk utredning av det berörda området (1st beslut dnr 431-06-28865). Utredningen har omfattat dels kart- och arkivstudier, dels en fältinventering av det berörda området. På platser som har bedömts vara av särskilt intresse har även ett antal provgropar grävts. Utredningen har utöver detta också omfattat en detaljkartering av en förhållandevis välbevarad stensträngsmiljö vid Södersättra. Dessa lämningar ligger visserligen direkt utanför detaljplaneområdet, men bedömdes i samråd med länsstyrelsen vara av vikt för förståelsen av lämningarna inom detsamma. Fältarbetet har utförts under maj och juni 2006.

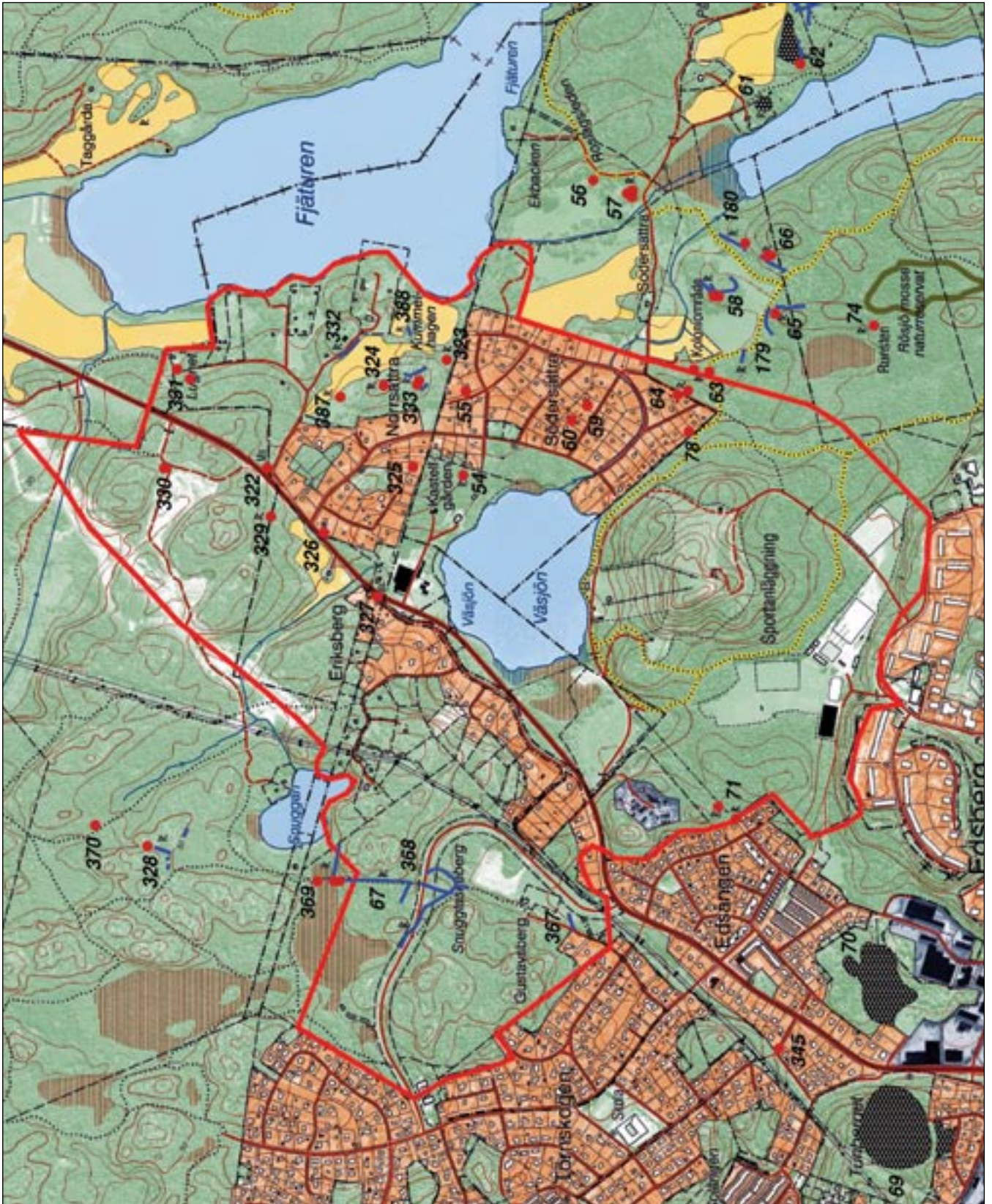


Fig 2. Kända fornlämningar i Väsjöområdet inför utredningen. Utredningsområdet är markerat med rött. Utsnitt ur digitala fastighetskartan. Skala 1:12 500

Topografi och fornlämningsmiljö

Utredningsområdet (UO)

Landskapet inom UO är beläget ca 15 – 60 m ö h och kan framför allt i de västra delarna beskrivas som kuperat. Dessa delar utgörs huvudsakligen av större ytor med skog och berg i dagen, medan de östra delarna är mer brutet och hyser en tätare bebyggelse av mindre enfamiljsbostäder och fritidshus. Direkt söder om Väsjön ligger den omkring 80 meter höga Väsjötippen, vilken under vinterhalvåret nyttjas som skidbacke. I väst genomkorsas UO av Frestavägen och mot nordöst gränsar området till sjön Fjäturen. Både mot nordväst och sydöst gränsar UO till områden som är planerade att bli naturreservat.

I UO:s västra del, söder om sjön Snuggan, finns ett antal äldre vägsträckningar/stigar samt en runsten (U100). Runstenen är placerad vid den södra änden av en äldre kavelbro (RAÄ 67) som tidigast finns markerad på en karta från 1699.

I området mellan Rösjön och Södersättra/Norrsättra finns ett förhållandevis välbevarat stensträngsområde samt flera ensamliggande stensättningar och rösen. Området är idag bebyggt med ett flertal mindre sommarstugor som under senare år i många fall har blivit permanentbostäder. Norrsättra var under 1600- och 1700-talen ett avgärda hemman till Sköldnora i Fresta socken, medan Södersättra var ett torp under Edsbergs säteri. Ytterligare ett torp under Edsberg, Kastellet (med betoning på första stavelsen, *Ka'stelle*), låg strax norr om Väsjön.

Tidigare utredningar och undersökningar

I samband med planeringen och byggandet av och inför Norrortsleden har de västra delarna av UO berörts av både arkeologiska utredningar och förundersökningar (bl. a. Brunstedt 1993, Backe & Sundberg 1995, Eriksson 2002). Resultaten visade att det i anslutning till den ovan nämnda kavelbron och runstenen även finns spår av färdvägar/stigar med rötter sannolikt ned i förhistorisk tid. Några andra arkeologiska insatser har inte tidigare företagits inom UO.

Syfte och metod

Den övergripande inventeringen syftade till att ta reda på om det inom UO fanns ytterligare fornlämningar än de som sedan tidigare var kända. Syftet med detaljkarteringen var att tjäna som ett delunderlag för en mer övergripande analys av markanvändningen i området, med fokus på perioden järnålder.

Enligt länsstyrelsens önskemål har resultaten analyserats och tolkats av en arkeolog och en kulturgeograf i samarbete. Samarbetet var påkallat av ett uttalat

önskemål från länsstyrelsens sida, där en så kompetent värdering av områdets kulturhistoriska potential som möjligt efterlystes.

Målsättningen har varit att i så stor utsträckning som möjligt försöka rekonstruera järnålderns kulturlandskap med betoning på markanvändning och organisation.

Analysarbetet har omfattat relevant historiskt kartmaterial. Samtliga kartor har studerats och rektifierats så att en jämförelse med modern landskapsdata har kunnat göras. På uppdrag har SGU också producerat en så kallad fornsjökarta över det aktuella området, som visar på strandlinjen, mindre sjöar och vattendrag vid ca 500AD. Syftet med detta var att se hur framför allt stensträngarna i området förhöll sig till dessa förhållanden (se fig. 6).

Utredningen har skett i tre etapper. Först företogs en analys av det historiska kartmaterialet, vilket syftade till att sätta in de arkeologiska lämningarna i områdets bosättnings- och landskapshistoria. Därefter utfördes en översiktlig inventering som var ägnad åt att fördjupa Riksantikvarieämbetets fornminnesinventering och få en bättre bild av, och i sådana fall var, det var nödvändigt med arkeologiska provundersökningar. Områdena söder och sydväst om sjön Snuggan har dock inte berörts av den nu utförda inventeringen, eftersom dessa redan tidigare har utretts och förundersökts (se ovan). Slutligen genomfördes en kartering av den mest komplexa fornlämningsmiljön i Södersättra. Tyngdpunkten har legat vid lämningar efter järnålderns kulturlandskap. Påträffade objekt av intresse har inmätts med GPS samt markerats på en underlagskarta.

Rapportens upplägg

I nedanstående kapitel kommer resultaten att redovisas i löptext. I texten hänvisas till de objektnummer som nypåträffade eller reviderade lämningar har erhållit. Dessa återfinns dels markerade på bilagornas detaljkartor och tabeller. Som bilaga medföljer även en lista över de inom UO sedan tidigare registrerade fornlämningarna. På grund av utrymmesbrist har inte alla de undernumreringar som hör till respektive fornlämning redovisats i översiktskartan (fig. 2). Däremot är samtliga "paraplynummer" medtagna. Flera av undernumreringarna återfinns dock i detaljkartorna i bilaga 1. Informationen i tabellen i bilaga 2 rörande de registrerade fornlämningarna har hämtats från FMIS (det digitala fornminnesregistret).

Undersökningsresultat och tolkning

De historiska kartorna och det historiska odlingslandskapet

Väsjöområdet finns väl representerat på ett stort antal storskaliga kartor av vilka de äldsta är från 1600-talet och yngsta från 1900-talets början. Där utöver finns ett antal småskaliga kartor från 1800- och 1900-talet.

Södersättra bestod 1636 av två torp, Mellansättra och Södersättra, som löd under Skälby by i Sollentuna socken. Brukningsenheterna ska emellertid inte associeras med senare dagsverkstorp utan till två mindre brukningsenheter, var och en väl så stora som det ensamma hemmanet Norrsättra. Detta utgjorde ett kronohemman under Ulriksdals slott, men har sannolikt sitt ursprung som en avgärda enhet under Skälsnora kungsgård.

Gårdarnas tidiga historia har inte utretts i detta sammanhang men av fornlämningsbilderna och namnformen att döma är deras bebyggelsekontinuitet i detta sammanhang relativt kort (medeltid eller senare).

Bilden av det historiska landskapet är det samma som i hela Mälardalen. Åkrarna var lokaliserade till de lite lättare lerjordarna och brukades i tvåsäde inom två gårderna. På de lägre liggande markerna återfanns slätterängarna, i huvudsak intill Väsjön, Fjäturen och kring dess förbindelse med Rösjön, medan betesmarkerna låg på inhägnade moränkullar intill inägorna eller på utmarkens skogsområden i söder och väster.

Bebyggelsen har legat relativt centralt i odlingslandskapet i anslutning till svaga höjdlägen. I Södersättra var den södra enheten (Södersättra) föremål för flera omlokaliseringar under loppet av 1700- och 1800-talet. På 1632 års jordebokskarta redovisas gården/torpet söder om den centralt gående bäcken, i anslutning till det åkerimpediment som också innehåller andra bebyggelselämningar (se nedan). I början av 1700-talet hade enheten flyttat ca 200 m norrut för att under 1800-talets andra hälft flytta lika långt västerut till den tomt som redovisas på häradskartan från början av 1900-talet. Där låg gården till dess sommarstugeområdet etablerades och tomten övertogs av sommarstugor. Den norra gården/torpet (Mellansättra) låg centralt mellan de båda åkergårderna vilket skulle kunna antyda att detta är den ursprungliga enheten. Mellansättra ödelades under loppet av 1800-talets andra hälft. I Norrsättra har bebyggelsen i stort sett legat på samma plats under hela den aktiva perioden. Under början av 1900-talet fick gården en ny utformning med nya ekonomibyggnader och en mangårdsbyggnad uppförd i nationalromantisk stil. Gården är idag emellertid stadd i starkt förfall och mangårdsbyggnaden är att betrakta som en ruin.

Under 1930-talet(?) etablerades ett sommarstugeområdet varvid väsentliga delar av det agrara landskapet styckades av till små tomter. Främst berördes

höjdområdena på de äldre utmarkerna men också ansenliga delar av inägorna, särskilt i Södersättra.

Idag inskränker sig den agrara verksamheten till betesdjur (hästar och biffkor) som håller de resterande odlingsmarkerna öppna.

Fornlämningsbilden

Fornlämningarna domineras av tre kategorier: stensättningar, stensträngar och boplatslämningar.

Stensättningar

Stensättningarna består av runda, flacka anläggningar, ca 3-6 m i diameter, svagt eller inte alls övertorvade. De ligger lokaliserade ensamma eller i mindre grupper på moränholmar eller höjdsluttningar. Där stensättningarna ligger i grupper råder ett tydligt rumsligt samband med stensträngar och boplatslämningar.

Inom planområdet gjordes inga nya fynd av stensättningar vid den fördjupade inventeringen. Vid besiktning av de redan kända anläggningarna kunde man emellertid konstatera följande:

Raä 64:2 har skadats i ena sidan, möjligen i samband med staketuppsättning.

Raä 64:1 är osäker. Exakt på samma plats stod en ekonomibyggnad 1913.

Raä 387:1 kan vara ett odlingsröse.

Raä 55:1 förefaller vara anlagd i dekorativt syfte under sommarstugeepoken, åtminstone "förbättrad".

Raä 59:1 ligger på tomt 2:11 och inte på 2:10 vilket Raä's forminnesregister felaktigt anger.

Utanför planområdet återfanns 4 nya stensättningar. Två av dessa (objekt 1 & 2) ligger i anslutning fornlämning Raä 58, varav en är flack. De två andra ligger i anslutning till stensträng Raä 65:2 varav en är oregelbunden och ligger alldeles intill stensträngen (objekt 3 & 4).

Stensträngar

Området är liksom omgivande bygder i Täby och Fresta rikt på stensträngar. På ett typiskt sätt löper de längs med moränhöjdernas nedre delar och har på så vis kunnat avgränsa högre liggande moränmarker, i historisk och rimligen också under förhistorisk tid utnyttjade som betesmarker, från de lägre liggande lerjordarna. Vid anläggandet av dessa strukturer, som en gång utgjort stenmurar, har man med förkärlek utnyttjat de ursvallade delarna av sluttningar och mindre åsmoräner där det funnits lättillgängligt stenmaterial av lämplig storlek. Det kan därför ibland vara svårt att skilja på vad som är naturlig, ursvallad, morän och fossila hägnader.

Inom planområdet är stensträngsstrukturen mycket fragmentarisk, bland annat som en följd av den agrara verksamheten under historisk tid. Men härvid har sannolikt även etableringen av sommarstugeområdet haft stor negativ inverkan. De flesta tomter har under en lång följd av år omplanerats med terrasser och andra anläggningar, långt före det att stensträngar uppmärksammats som fornlämnings-typ. Av fragmenten att döma torde dock det ursprungliga stensträngssystemet inom planområdet ha inskränkt sig till landskapet intill Fjäturen.

På ömse sidor om den sk "Kummelhagen" (ett marknamn som syftar på de stensättningar som också ligger där) löper två stensträngar (Raä 333:2 och 333:4). Dessa är, liksom 332:1 och 388:1 kända sedan tidigare. Den förra ska dock betraktas med en viss osäkerhet. Dels löper den i en under historisk tid känd hägnadssträckning, dels är den nordliga delen uppenbarligen tillkommen relativt nyligen (borrhål finns



Fig 3. En stensträng vid RAÄ 58 (objekt 21) från NÖ. Foto R. Grönwall.



Fig 4. Stensträngen 66:3 från söder. I bakgrunden skymtar stensättningarna 66:1 och 2. Foto R. Grönwall.

Fig 5

Stensträngar i relation till det historiska landskapet över Norr- och Södersättra omkr. 1800.

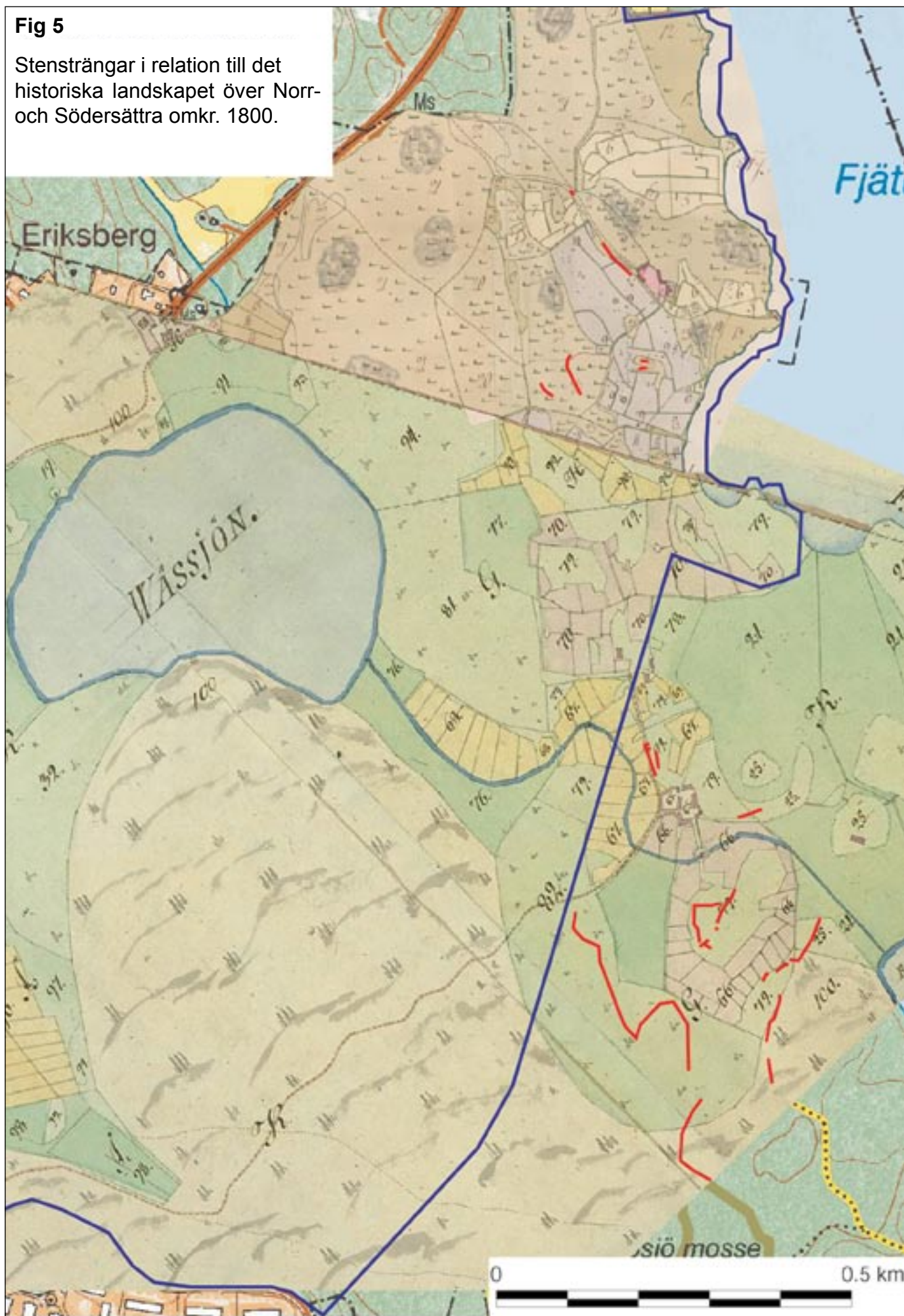


Fig 6

Tolkning av stensträngarnas funktion i Väsjöområdet, Sollentuna kommun, vid ca 500AD



i åtminstone en av grundstenarna under markytan). I den södra delen slutar stensträngen i en anlagd terrass, troligen med anknytning till Norrsättras historiska tomtmiljö (objekt 10). Vad avser Raä 388:1 visade sig denna vid närmare påseende bestå av två parallella stensträngar som ligger på ett litet impediment. I övrigt återfanns en ca 10 m lång stensträng i förlängningen av Raä 332:1 norrut (objekt 22). Även denna är emellertid osäker vad gäller dess status som förhistorisk fossil hägnad eftersom den ligger alldeles intill Norrsättras tidigare infartsväg (nu fossil).

Utanför planområdet, inom Södersättras historiska domän, är stensträngssystemet mindre fragmenterat. Redan Riksantikvarieämbetets fornminnesinventering hade registrerat 484 m stensträngar. Den fördjupade inventeringen kunde till dessa lägga ytterligare 589 m. Totalt omfattar det hittills kända systemet alltså av 1073 m. Särskilt i den södra delen är strukturen mycket välbevarad. Stensträngarna Raä 179:1 och Raä 65:2 visade sig hänga samman i en nästan 600 m lång sträckning och har på ett eller annat sätt sannolikt varit sammanfogat med Raä 66:3 och 180:1 (se fig. 6). På en moränkulle, ett åkerimpediment i den historiska åkermarken, norr om dessa komplex, formar stensträngarna (Raä 58:3) en tydlig inhägnad med en tendens till en fågatsstruktur mot nordöst (objekt 21). Också norr om den centrala bäckravinen återfanns stensträngsfragment varav två löper parallellt längs krönet på en moränås mellan Södersättras och Mellansättras 1700-tals-tomter (objekt 11).

Bebyggelselämningar

Inom planområdet hade tidigare inga boplatslämningar registrerats. Inte heller vid den fördjupade inventeringen gjordes några tydliga fynd av lämningar ovan jord. Intill stensträng Raä 333:4 i "Kummelhagen" ligger emellertid en relativt plan och stenfri yta som tillsammans med stensträngarna och gruppen av stensättningar indikerade möjligheten av ett boplatsläge (objekt 7). Vid provgrävningar påträffades också mycket riktigt lerklining i en av provgröparna. En framtida eventuell förundersökning bör därför bland annat ha till uppgift att avgränsa denna boplatssindikation med hjälp av fosfatkartering och schaktgrävningar.

Inom sommarstugeområdet (tomt 2:10) återfanns ett fragment av en terrasskant som av karaktären att döma förefaller vara äldre än sommarstugetomten (objekt 6). Huruvida terrasskanten indikerar bebyggelse eller något annat är dock oklart. Några provundersökningar genomfördes inte. Närheten till stensättningarna Raä 59:1 och 60:1 gör emellertid att en boplatssindikation inte kan uteslutas.

Utanför planområdet, i anslutning till stensträngskomplexen i Södersättra, förefaller emellertid bebyggelselämningarna vara desto rikare. Mellan stensträngarna Raä 66:3 och 180:1 ligger två tydliga terrasser (objekt 15 & 16) varav den östra är tydligt avgränsad (ca 20 x 10 m). Terrasskanterna saknar överlagring av matjord vilket visar att det sannolikt inte rör sig om fossila åkrar. På moränkullen,

ca 100 m, väster om de förra, ligger två något mindre terrasser (objekt 12 & 14). Också i dessa fall är bedömningen att det rör sig om husterrasser.

I anslutning till de två parallellt gående stensträngarna mellan Södersättra och Mellansättra gamla tomter ligger något som snarast bör karakteriseras som en husgrund med en närmast kvadratisk form (objekt 5). Det är dock osäkert om denna kan knytas till den förhistoriska bebyggelsebilden.

I övrigt bör också de historiska gårdstomterna framhållas. Södersättras tomt, som den framträder på kartor från 1700- och 1800-talen, är visserligen störd av nyare bebyggelse i sin norra del, men söder om grusvägen mot Påtåker, i betesmarken, återfinns tydliga husgrunder (objekt 8).

Mellansättra tomt, som ödelades under 1800-talets andra hälft, är idag övervuxen av slånsnår och har inte kunnat besiktas. En del av tomten har sträckt sig in i planområdet. Här tycks emellertid en sommarstuga ha uppförts på samma plats där en av Mellansättras byggnader stod (objekt 9).



Fig 7. I en av provgroparna vid objekt 7 påträffades lerklining. Bilden tagen från V. Foto R. Grönwall.

Övriga lämningar

Mot bakgrund av fornlämningsbildens agrarhistoriska karaktär är det överraskande att inventeringen av området, såväl innanför som utanför planområdet, gav så få spår av jordbruksverksamhet. Ca 100 m nordöst om fornlämning Raä 58 finns visserligen en miljö med odlingsrösen och en åkerterrass (objekt 13) men dessa spår förefaller ha odlats under 1900-talets början att döma av de historiska kartorna. Diffusa stenfria ytor finns i anslutning till fornlämningskomplexen men är svåra att avgränsa och saknar konkreta lämningar som terrasskanter, vallar eller åkerhak. Vid Kummelhagen är dessutom inventeringsförhållandena så svåra på grund av ris, högt gräs och sly att små odlingsytor som de man funnit i samband med Norrortsledenprojektet svårligen låter sig upptäckas. Gissningsvis är de jordar som brukats under historisk tid så lättbearbetade att de också har kunnat utnyttjats under förhistorisk tid.

Till fornlämningsbildens hör också en sedan länge känd runsten (Raä 74:1) ristad på ett stort jordfast stenblock, belägen endast 60 m från en av de nyupptäckta

stensträngarna. Runstenen, en sk. Jarlabankesten, anses markera en forntida kommunikationsled. Stenen ligger utanför planområdet.

Arkeologisk potential

Fornlämningsmiljön kring Väsjön har, sett utifrån vad en översiktlig inventering och några provhål kan visa, en relativt homogen karaktär. Gravanläggningarna har en spridd utbredning, men samlar sig på några ställen i glesa grupper. Anläggningarnas utformning, stensättningar i huvudsak utan övertorvning, verkar till övervägande delen vara av äldre järnålderskaraktär. Stensträngssystemet är visserligen fragmentariskt men uppvisar, särskilt i dess södra delar en välbevarad struktur. I analogi med jämförbara områden i Fresta och Täby är det rimligt att anta att stensträngarna i Väsjöområdet ursprungligen har hängt samman i ett system. Erfarenheterna från de arkeologiska undersökningarna längs Norrortsleden, men även från andra undersökningar från Mälardalen, pekar dessutom entydigt på att dessa system uppförts under århundradena kring Kristi födelse. I anslutning till stensträngarna och med ett rumsligt samband till grupperna av stensättningar finns tydliga bebyggelseindikationer i form av husterrasser i Södersättra men efter provgrävning vid den sk. Kummelhagen finns det skäl att misstänka att även Norrsättra kan ha hyst en förhistorisk bosättning.

Sett ur ett vidare geografiskt perspektiv förefaller emellertid Väsjöområdet ha utgjort en perifer del av landskapet. Stensträngssystemen i Fresta, Täby och Vallentuna är inte sällan knutna till centralbygder med lång kronologiskt kontinuitet och där yngre järnåldersmiljöer inte sällan har en framträdande plats. Norrsättra och Södersättra verkar av allt att döma sakna representation från yngre järnålder (bortsett från runsten Raä 74:1 som snarare är knuten till ett kommunikationssystem än en bosättning) och under historisk tid har området utgjort en avlägsen utmarkdel till bylandskapet i Sollentuna och Stormannagården Skälsnora i Fresta. Det förefaller därför som om bosättningen/-arna kring Väsjö ödelades, förslagsvis under folkvandrings- eller medeltid, då stenmurssystemen att döma av erfarenheterna från Norrortsleden tycks ha förlorat sin funktion. Fast bebyggelse fick området, vad det tycks, först under medeltid eller nyare tid igen. Under perioder däremellan kan förstås området ha utnyttjats extensivt och ortnamnsändelsen –sättra för tankarna till någon form av fäbodfunktion.

Fornlämningsmiljön kring Väsjön, med sin *renodlade äldre järnålderskaraktär*, har hög vetenskaplig potential och ruvar sannolikt på svaren till många av de frågeställningar som berör ”stensträngslandskapets” uppkomst och upphörande. Området har emellertid också höga pedagogiska värden när det gäller att förmedla järnålderns landskapsutnyttjande. I detta sammanhang bör man

också framhålla området ca 1 km öster om Södersättra med likartade värden (RAÄ 62 m. fl.).

Referenser

- Backe, M. & Sundberg, A. 1995. *Norrortsleden. Delsträckan Edsberg – Smedstorpet*. Arkeologisk utredning inför den planerade vägsträckan mellan Edsberg, Sollentuna socken och kommun, och Smedstorpet, Fresta socken, Upplands Väsby kommun, Uppland. Stockholms läns museum. Rapport 1995:9.
- Brunstedt, S. 1993. *Norrortsleden. Arkeologisk utredning etapp 1. Väsjön – Täby kyrkby*. Rapport UV Stockholm 1993:25. Riksantikvarieämbetet.
- Eriksson, T. 2002. *Norrortsleden moment 2. Förundersökning*. Edsberg, Törnskogen & Häggvik fornl. 334 och Törnskogen/Snuggtaskeberg fornl. 67. SAU Rapport 2002:10.

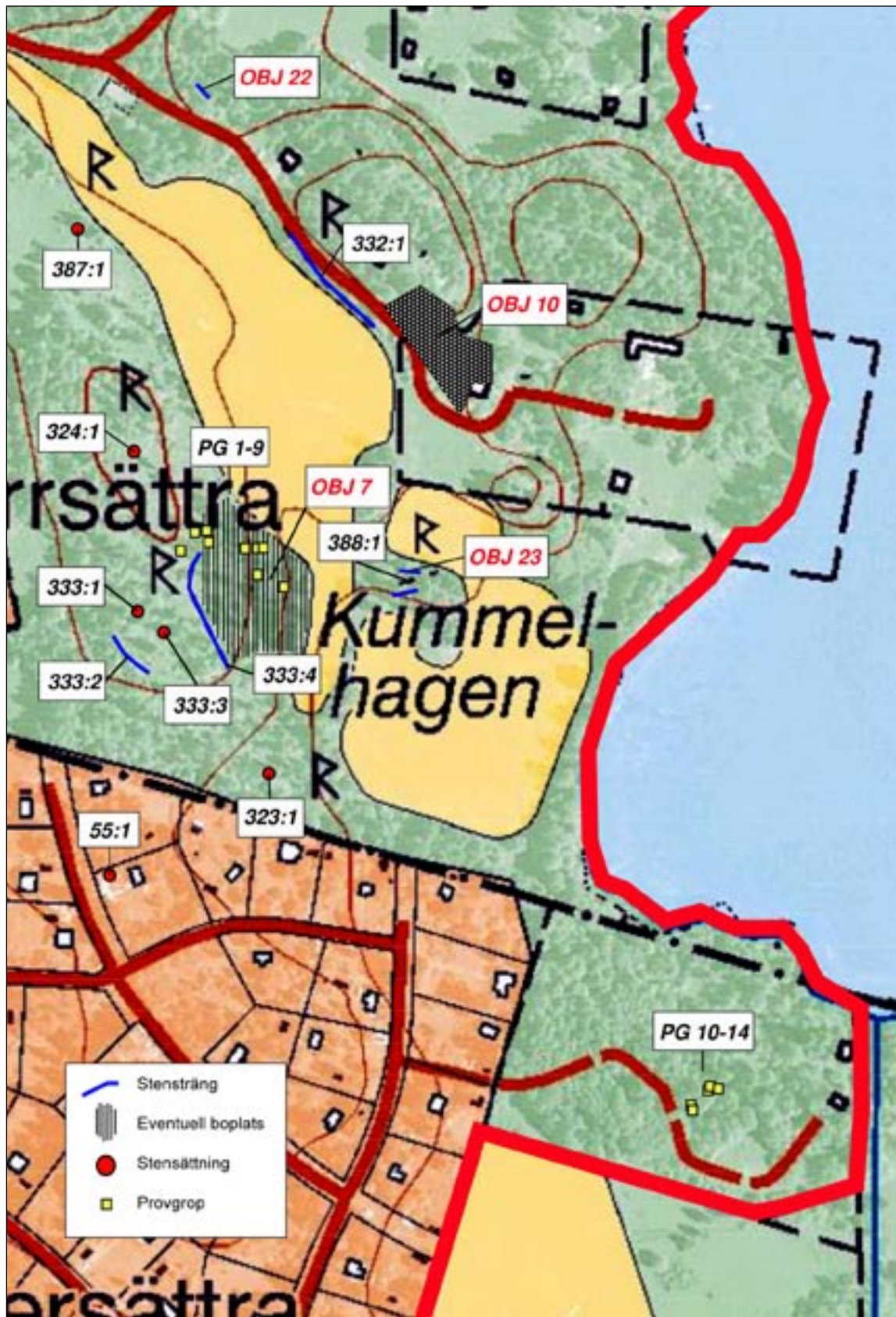
Tekniska och administrativa uppgifter

Stockholms läns museums dnr:	2006:073
Länsstyrelsens beslut dnr:	431-06-28865
SSLM projektnr:	53442
Undersökningsperiod:	maj – juni 2006
Belägenhet:	X6594959 Y1622937
Koordinatsystem:	RT90 (rikets koordinatnät)
Antikvarisk personal:	Richard Grönwall, arkeolog och projektledare Stefan Höglin, kulturgeograf, underkonsult.
Kommun:	Sollentuna
Socken:	Sollentuna
Landskap:	Uppland
Arkivmaterial:	Förvaras på Stockholms läns museum

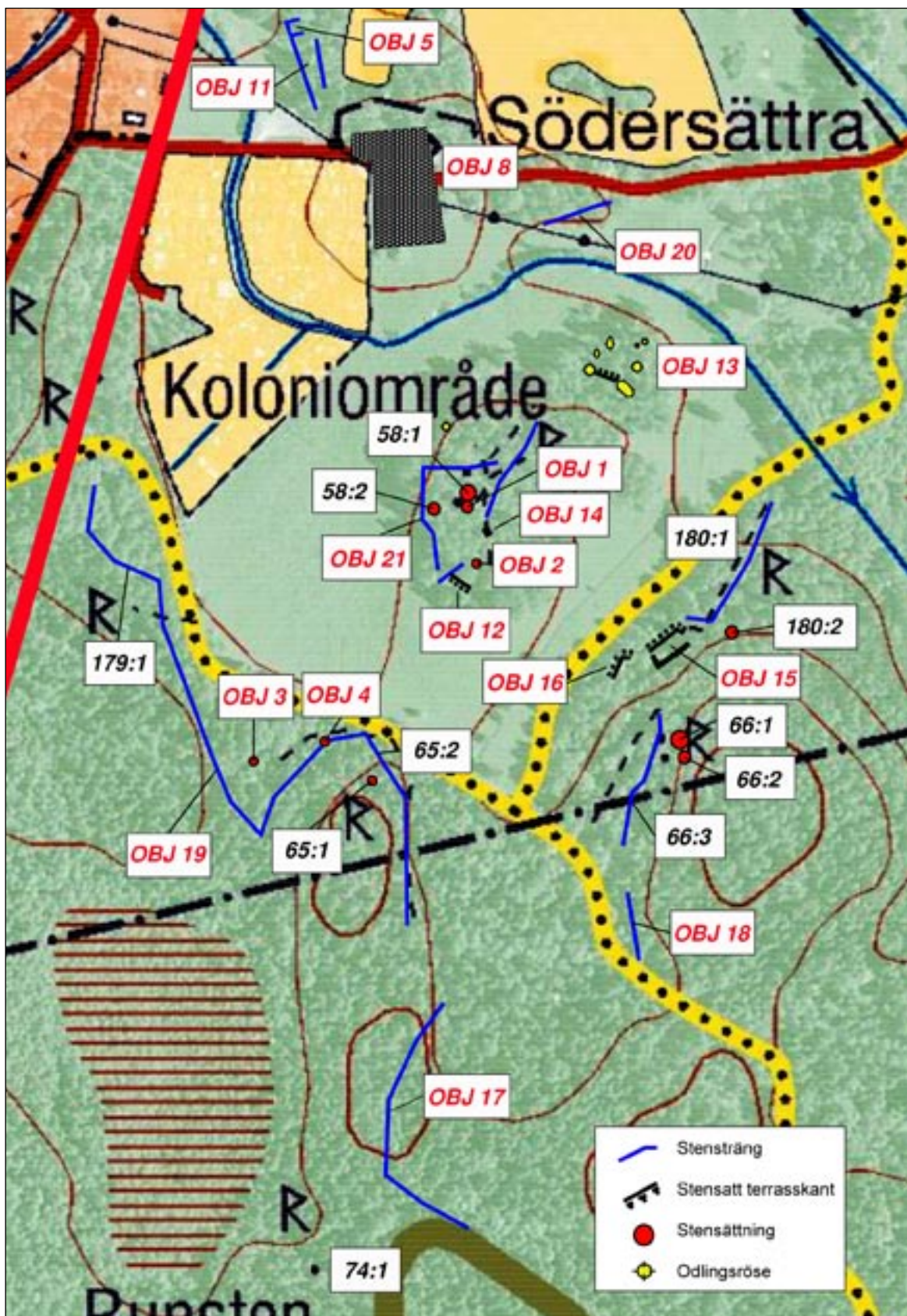
Bilaga 1. Detaljkartor



Översiktskartan över det område där ej tidigare kända lämningar påträffades. För information om de enskilda objekten, se detaljplaner samt tabell. Skala 1:5 000



Detaljplan över kända, reviderade och nypåträffade lämningar i området kring Norrsättra. Skala 1:3 000



Detaljplan över kända, reviderade och nypåträffade lämningar i området kring Södersättra. Skala 1:3 000



Detaljplan över Mellansättras gamla tomt samt den eventuella husterrassen Objekt 6. Skala 1:3 000

Bilaga 2. Registrerade fornlämningar i undersökningsområdet

RAÄ	Lämningstyp	Antikvarisk bedömning	Egenskap1	Egenskap2
054:1	Röse	Fast fornlämning		Form: Rund
055:1	Stensättning	Bevakningsobjekt	Konstruktion: Stenfylld	Form: Rund
059:1	Stensättning	Fast fornlämning	Konstruktion: Stenfylld	Form: Rund
060:1	Röse	Fast fornlämning		Form: Rund
063:1	Stensättning	Fast fornlämning	Konstruktion: Stenfylld	Form: Rund
063:2	Stensättning	Fast fornlämning	Konstruktion: Stenfylld	Form: Rund
064:1	Stensättning	Fast fornlämning	Konstruktion: Övertorvad	Form: Rund
064:2	Stensättning	Fast fornlämning	Konstruktion: Övertorvad	Form: Rund
067:1	Runristning	Fast fornlämning		Belägenhet: Runsten
067:2	Färdväg	Bevakningsobjekt	Typ: Kavelbro	
067:3	Färdväg	Fast fornlämning	Typ: Ev. i beskrivning	
067:3	Färdväg	Fast fornlämning	Typ: Ev. i beskrivning	
067:3	Färdväg	Fast fornlämning	Typ: Ev. i beskrivning	
067:4	Sammanförda lämningar	Övrig kulturhistorisk lämning		
067:4	Sammanförda lämningar	Övrig kulturhistorisk lämning		
067:4	Sammanförda lämningar	Övrig kulturhistorisk lämning		
067:4	Sammanförda lämningar	Övrig kulturhistorisk lämning		
071:1	Stensättning	Fast fornlämning	Konstruktion: Stenfylld	Form: Rund
071:2	Stensättning	Fast fornlämning	Konstruktion: Stenfylld	Form: Rektangulär
322:1	Vägmärke	Övrig kulturhistorisk lämning	Typ: Övrig	Material: Ev. i beskrivning
323:1	Stensättning	Fast fornlämning	Konstruktion: Stenfylld	Form: Rund
324:1	Stensättning	Fast fornlämning	Konstruktion: Stenfylld	Form: Rund
325:1	Stensättning	Fast fornlämning	Konstruktion: Stenfylld	Form: Rund
326:1	Minnesmärke	Övrig kulturhistorisk lämning	Typ: Minnessten	
327:1	Gränsmärke	Övrig kulturhistorisk lämning		
329:1	Stensättning	Fast fornlämning	Konstruktion: Stenfylld	Form: Rund
330:1	Fornlämningsliknande lämning	Övrig kulturhistorisk lämning		
331:1	Husgrund	historisk tid	Övrig kulturhistorisk lämning	Verksamhet: Ev. i beskrivning

RAÄ	Lämningtyp	Antikvarisk bedömning	Egenskap1	Egenskap2
331:2	Husgrund	historisk tid	Övrig kulturhistorisk lämning	Verksamhet: Ev. i beskrivning
332:1	Hägnad	Fast fornlämning	Typ: Stensträng	
333:1	Fornlämningsliknande lämning	Bevakningsobjekt		
333:2	Hägnad	Bevakningsobjekt	Typ: Stensträng	
333:3	Stensättning	Fast fornlämning	Konstruktion: Stenfylld	Form: Rund
333:4	Hägnad	Fast fornlämning	Typ: Stensträng	
367:1	Färdväg	Bevakningsobjekt	Typ: Hålväg	
368:1	Hägnad	Bevakningsobjekt	Typ: Stensträng	
369:1	Gränsmärke	Övrig kulturhistorisk lämning		
387:1	Stensättning	Fast fornlämning	Konstruktion: Stenfylld	Form: Rund
388:1	Hägnad	Fast fornlämning	Typ: Stensträng	

Bilaga 3. Provgropar

Pg nr	X	Y	LxB/dj i m	Beskrivning	Fynd	Anmärkning
1	6595243.46	1623456.11	0,5x0,5/0,2	0,05 m grässvål, därunder 0,1 m mo. I botten ljusbrun morän.		
2	6595244.24	1623461.57	0,5x0,5/0,2	0,05 m grässvål, därunder matjordslager av lerblandad mo. I botten ljusbrun lera.		Fossil åker.
3	6595238.30	1623462.98	0,5x0,5/0,2	0,05 m grässvål, därunder matjordslager av lerblandad mo. I botten ljusbrun lera.		Fossil åker.
4	6595235.29	1623480.73	0,5x0,5/0,2	0,05 m grässvål, därunder lerig mo. I botten berg.		
5	6595235.59	1623489.86	1x1/0,15	0,1 m grässvål, därunder kulturpåverkad lerig mo med enstaka stänk av kol.		Fossil åker/kulturlager.
6	6595235.51	1623487.42	0,5x0,5/0,3	0,05 m grässvål ovan ett 0,15 m tjockt matjordslager av lerig mo. Därunder kulturpåverkad lerig mo med enstaka stänk av kol.	Bränd lera.	Fossil åker/kulturlager.
7	6595216.19	1623499.93	0,5x0,5/0,25	0,1 m grässvål, därunder 0,15 m tjockt matjordslager av lerig mo.		Fossil åker.
8	6595222.35	1623487.24	0,5x0,5/0,25	0,5 m grässvål, därunder ett 0,15 m tjockt matjordslager av lerig mo. I botten ljusgul morän.		Fossil åker.
9	6594969.62	1623713.81	4x0,5/0,1	0,5 m grässvål, därunder morän.		
10	6594968.86	1623708.66	1x0,5/0,1	0,5 m grässvål, därunder morän.		Ytan påverkad av sand- och grustäckt.
11	6594969.48	1623709.55	1,5x1/0,1	0,5 m grässvål, därunder morän.		Ytan påverkad av sand- och grustäckt.
12	6594960.81	1623700.40	0,5x0,5/0,1	0,5 m grässvål, därunder morän.		Ytan påverkad av sand- och grustäckt.
13	6594959.04	1623701.06	0,5x0,5/0,1	0,5 m grässvål, därunder morän.		Ytan påverkad av sand- och grustäckt.

Bilaga 4. Tidigare ej kända eller reviderade lämningar inom och i anslutning till detaljplaneområdet

Obj. nr.	X	Y	Typ	Beskrivning	Terräng/läge
1	6594438.43	1623655.41	Stensättning	Övertorvad, rund stensättning. Flack, ca 5 m i diam. och 0,2 m hög. Bevuxen med större träd.	Belägen på hagmark på krönet av moränkulle strax intill RAÅ 58:2.
2	6594408.09	1623660.06	Stensättning	Rund stensättning. Ca 3 m i diam. och 0,3 m hög. Stenstorlek ca 0,2-0,3 m.	Hagmark på moränkulle
3	6594308.09	1623546.71	Stensättningsliknande lämning	Oregelbunden/rundad stenspackning, ca 5 m i diam stor och 0m2-0,4 m hög.	Blandskog
4	6594317.64	1623582.63	Stensättningsliknande lämning	Oregelbunden stensättning, 0,5-0,6 m i diam stor och 0,2-0,4 m hög.	Moränsluttning intill stensträng (RAÅ 65:2)
5	6594680.59	1623569.39	Husgrund	Husgrund med stensatta kanter av natursten, ca 8 x 8 m stor. Övertorvad. Saknar spisröse och finns ej med på någon historisk karta. Bevuxen med större träd.	Norra änden av moränås. Ansluter till en stensträng (objekt 11).
6	6594762.30	1623362.86	Terrass	Stensatt terrasskant, ca 6 m lång och 2 m bred.	Belägen i moränbacke på tomtmark, ca 10 m från väg/staket.
7	6595336.11	1623480.36	Boplatsindikation	Indikationen utgörs av en plan och stenfri yta där lerklining påträffades i en provgrop (Pg6).	Ytan ligger i anslutning till stensträng 333:4
8	6594597.93	1623621.12	Bebyggelselämning	Södersättras gamla tomt	
9	6594801.13	1623553.91	Bebyggelselämning	Mellansättras gamla tomt	
10	6595337.71	1623576.14	Bebyggelselämning	Norrsättras gamla tomt.	
11	6594664.08	1623574.02	Stensträng	Två st stensträngar. Den västra ca 48 m lång och 1 m bred. Den östar ca 30 m lång och 0,75 m bred.	Stensträngarna löper parallellt i N-S riktning längs en moränås. Den västra upphör där sentida odling ägt rum. Den östra stensträngen ansluter till en eventuell husgrund (objekt 5).
12	6594398.96	1623651.81	Terrass	Stensatt terrasskant, ca 15 m lång och 0,1-0,2 m hög. Terrassen omges av stensfria ytor. Sannolikt en boplatsterrass.	Belägen på den SÖ slänten av en moränhöjd omgiven av fd åkermark.

Obj. nr.	X	Y	Typ	Beskrivning	Terräng/läge
13	6594506.91	1623712.13	Åkerterrass, odlingssten		Sannolikt tillkommen under 1900-talets början.
14	6594422.78	1623663.98	Terrass	Stensatt terrasskant, ca 7 m lång och 0,2 m hög. Terrassen omges av stenfria ytor. Troligen en boplatsterrass.	
15	6594366.16	1623757.64	Terrass	Stensatt husterrass, ca 20 x 10 m stor. I övre kanten ett tydligt "hak".	Belägen på den NV sluttningen av en berg- och moränrygg.
16	6594353.98	1623733.83	Terrass	Stensatt terrasskant, ca 4 x 8 m stor. Terrasskanten avgränsar en stenfri yta utan tydliga avgränsningar utöver terrasskanten.	Belägen på den NV sluttningen av en berg- och moränrygg.
17	6594119.56	1623613.71	Stensträng	Ca 150 m lång och 1 m bred. Stenarna är ca 0,3-0,7 m stora.	Stensträngen löper längs med en låg, granbevuxen moränhöjd och ansluter till större stenblock och till en brant häll. I söder slutar den i utdikad våtmark.
18	6594221.16	1623739.12	Stensträng		
19	6594313.24	1623523.22	Stensträng	Reviderad sträckning av RAÄ 65:2 och 179:1. Stensträngarna hänger samman varför ett av numren bör utgå.	
20	6594584.70	1623710.54	Stensträng	Ca 40 m lång och 1 m bred. Övertorvad.	Belägen på sydsidan av en ändmorän.
21	6594435.48	1623631.17	Stensträng	Reviderad sträckning av RAÄ 58:3	
22	6595460.47	1623460.25	Stensträng	ca 10 m lång och 1 m bred. Stensträngen löper längs med och intill en äldre vägsträckning vilket gör dess status osäker.	Skogsbevuxen f d hagmark.
23	6595220.76	1623561.85	Stensträngar	Reviderad sträckning av RAÄ 388:1. Lämningen består av två parallella stensträngar.	Trädbevuxen åkerholme.