

Västerhaninge kyrka

Antikvarisk kontroll vid restaurering, Västerhaninge kyrka, Västerhaninge socken,
Haninge kommun, Södermanland

Lisa Sundström
Rapport 2006:8

Västerhaninge kyrka

Antikvarisk kontroll vid restaurering, Västerhaninge kyrka, Västerhaninge socken, Haninge kommun, Södermanland

Lisa Sundström
Rapport 2006:8

Rapporten finns i PDF-format på adressen
stockholms.lans.museum

 STOCKHOLMS LÄNS MUSEUM

Sickla Industriväg 5B 131 34 Nacka
Tel: 08-586 194 00 Fax 08-32 32 72

Webb: stockholms.lans.museum

© Stockholms läns museum
Produktion: Stockholms läns museum

Allmänt kartmaterial: Lantmäteriverket. Medgivande 97.0133

Stockholm 2006

Innehåll

Sammanfattning av utförda åtgärder	7
Administrativa uppgifter	8
Byggnadshistorik med relevans för ärendet.....	9
Utförda åtgärder.....	9
Avvikelse från arbetshandlingar.....	27
Kulturhistorisk bedömning av utförda åtgärder.....	27
Övriga handlingar med relevans för ärendet	27

Sammanfattning av utförda åtgärder

Arbetena har bestått av en omfattande yttre och inre restaurering samt tillbyggnad av kyrkan. Målsättningen med restaureringen har varit att genom vård-, reparations- och underhållsåtgärder ställa kyrkan i ett gott skick samt skapa en bra förvaring av kyrkans inventarier. Restaureringen har även haft som mål att accentuera kyrkobyggnadens empirekaraktär.

ÅSA – KAN DU PLOCKA UPP BILDEN FRÅN BILDDATABASEN

Västerhaninge kyrka före restaurering. Foto: Elisabeth Boogh, 2003-11-23. Bildnummer: ld2004-0085

ÅSA – KAN DU PLOCKA UPP BILDEN FRÅN BILDDATABASEN

Västerhaninge kyrka. Sakristian med tillbyggnad från 1960-talet. Foto: Elisabeth Boogh, 2003-11-23. Bildnr: ld2004-0087

Administrativa uppgifter

Objekt: Västerhaninge kyrka

Socken: Västerhaninge

Kommun: Haninge

Landskap: Södermanland

Arbetshandlingar: Restaureringsprogram, M2 Arkitekter, Mikael Mattsson och Pål Anders Stensson, 2002-04-24. Program i samband med restaurering, Arkitekt Stensson AB, M2 Arkitekter AB, 2002-10-23. Åtgärdsförslag, 2002-11-24, reviderad 2004-04-28. Målnings och konserveringsprogram för inre inredning, Ullenius konserveringsateljé, 2004-01-29. Promemoria föreslagna putsarbeten, 2004-05-10. Ritning tillbyggnad, M2 Arkitekter och arkitekt Stensson AB, 2003-11-30. Kulörsättning av interiörer, kyrkobyggnad inklusive sakristia, Arkitekt Stensson AB, M2 Arkitekter AB, 2004-10-13, reviderad 2004-11-06.

Länsstyrelsens beslut: 2005-06-09 d.nr: 433-05-35767

2005-06-03 d.nr: 433-04-73959

2005-06-03 d.nr: 433-04-76147

2005-06-03 d.nr: 433-04-78567

2005-06-03 d.nr: 433-04-78563

2005-06-03 d.nr: 433-05-24527

2005-02-02 d.nr: 433-04-6376

2004-10-25 d.nr: 433-04-67877

2004-10-06 d.nr: 433-04-64669

2004-09-06 d.nr: 433-04-57544

2004-07-06 d.nr: 433-04-45678

2004-07-05 d.nr: 433-04-44575

2004-06-11 d.nr: 433-04-38341

2004-06-02 d.nr: 433-04-38325

2004-06-02 d.nr: 433-04-31584

2004-05-01 d.nr: 433-04-23211

2004-04-05 d.nr: 433-04-24038

2004-02-02 d.nr: 433-04-7144

2003-02-02 d.nr: 433-04-5840

2003-05-06 d.nr: 433-03-31956

2002-11-19 d.nr: 2041-02-76486

Byggherre/beställare: Västerhaninge-Muskö församling

Byggledare/arkitekt: Arkitekt Stensson AB, M2 Arkitekter AB

Elkonsult: S-Å Andersson Ingenjörbyrå AB

VVS-konsult: VETAC AB

Statistisk konsult: Rågdahl ingenjörbyrå

Generalentreprenör: Puts och Tegel i Örebro AB

Entreprenörer: BM bygg AB, PE Lindström måleri AB, BMA Markbyggnad AB, JC

Snickerier, El-entreprenör: Katarina Elektriska AB, Rör-entreprenör: AB CJ

Björnberg, Vent-entreprenör: VTS Ventilation AB

Konservator, textilier: Riksantikvarieämbetet-ATK

Konservator, inredning: Ullenius ateljéer

Konservator, ljuskronor: KA Jonsson Metall & Kristall AB

Antikvarisk kontrollant: Stockholms läns museum, Eva Wallström

Byggnadstid: 2004-2005

Antikvarisk slutbesiktning: 2005-06-03

Byggnadshistorik med relevans för ärendet

Västerhaninge kyrka tillkom under 1200-talet med tillbyggnad av sakristia och vapenhus under 1300- och 1400-talen. Av den medeltida kyrkan återstår ytterväggar och sakristia. Efter en omfattande brand år 1831 återuppbyggdes kyrkan under 1830-40-talen i empirestil och fick då sitt nuvarande utseende samt all inredning nyanskaffades. Sakristian klarade sig från branden och bevarar sin medeltida karaktär.

Kyrkans fasader omputsades i grov spritputs innehållande KC-bruk år 1949 och avfärgades med KC-färg i en gul kulör, troligen mörkare än ursprunglig. Samtidigt ersattes kyrkans tak av järnplåt ut mot kopparplåt.

Den senaste stora renoveringen genomfördes 1966 och omfattade bl a exteriör och interiör avfärgning. Interiört ersattes trägolvet med kalksten, ny dopfont tillverkades samt inredning tillverkades till långhusets västra del med väntrum, kapprum och innerdörrar i sydportal i omålad furu. Vid tillfället utfördes även en mindre tillbyggnad till sakristian.

Utförda åtgärder

EXTERIÖR

Markbehandling kring kyrkan

Marken kring kyrkan lagts med grovt singel. Grusgången från nybyggnaden via västporten till sydporten har lagts med betongplattor. Entréytan vid västra portalen har handikappanpassats.



Västportalen samtläggning av betongplattor och handikappramp.

Foto: Lisa Sundström, 2005-06-03. Bildnr: lp20051401



Sydportalen samt läggning av betongplattor.

Foto: Lisa Sundström, 2005-06-03. Bildnr: lp20051429



Gången från södra entrén har lagts med betongplattor.

Foto: Lisa Sundström, 2005-06-03. Bildnr: lp20051402

Fasader

Sprickor i putsen har lagats med bruk lika befintligt. Spritputsen har högtryckstvättats och försetts med ett skikt hydraulisk spritputs. Därefter har fasaderna avfärgats med kalkfärg.

Fasaderna har avfärgats i ljust gult, guldockra, motsvarande färgprov 94:5 eller låda A grupp 3, rad 5 i Färglikare kalkfärg 90. Kulören har bestämts med utgångspunkt från framskrapade putsrester efter 1830-40-talets avfärgning, dolda bakom den rivna tillbyggnaden.

Takkornischen, triumfportalen mot söder samt fönsterfoder med nischer har avfärgats kalkstensimiterande grå med grön umbra, kulör närmast NCS 2502-Y.

Takfot målades med linoljefärg, kulör närmast NCS 2502-Y.

Kyrkan har försetts fasadbelysning genom armatur på kyrkogården.



Västerhaninge kyrka från syd-väst efter restaurering.

Foto: Lisa Sundström, 2005-06-03. Bildnr: lp20051403

Tak

Äldre rötskador i takpanel och takstolar har åtgärdats genom utbyte mot nytt virke med samma dimension och kvalitet som befintligt.

Skadade plåtdetaljer på yttertaket har bytts ut mot nya delar med samma utförande som befintligt. Snörasskydd av målat stål har monterats på torntakets västra takfall över västporten.

Takfotsbrädor och vindskivor har rengjorts och målats.

Fönster

Fönsterna har renoverats, omkittats med linoljekitt och ommålats. Fönstersnickerier och fönsterkarmar har målats med linoljefärg av fabrikatet Wibo i engelskt rött, ädelträimiterande kulör närmast NCS 6030-Y80R.



Västerbaninge kyrka från syd-öst.

Foto: Lisa Sundström, 2005-06-03. Bildnr: lp20051404

Västport

Kyrkans kopparklädda västport har målats svart och flyttats in enligt tidigare utförande.

Sidofoder utfördes som en slätputsad omfattning vars bredd anpassades till den befintliga slätputsade överliggande bågens ytterkant och färgsattes i grå kulör enligt ovan.

Tillbyggnad av sakristia

Sakristians tillbyggnad, uppförd under 1960-talet, revs. En ny tillbyggnad uppfördes efter ritningar av M2 arkitekter AB och Arkitekt Stensson AB.

Tillbyggnaden uppfördes av tegel av fabrikket Randers tegelbruks handslagna fasadtegel. Murbruksfogar har utförts med hydrauliskt kalkbruk med slätfog. Taket täcktes med koppartak med karaktär och falsning anpassat till sakristians befintliga tak.

Tillbyggnaden innehåller en handikappsanpassad toalett, förberedelserum samt rum för bättre förvaring av bl a kyrkans textilier och har försetts med ny fast och lös inredning. Till golvmaterial i tillbyggnaden har lagts grå gotlandskalksten från Slite, lika sakristian.



*Västerbaninge kyrka från nord-öst med tillbyggnad av tegel.
Foto: Lisa Sundström, 2005-06-03. Bildnr: lp20051405*



*Tillbyggnad till sakristia i norr.
Foto: Lisa Sundström, 2005-06-03. Bildnr: lp20051406*



*Interiör med skåp för textilförvaring i den tillbyggda sakristian.
Foto: Lisa Sundström, 2005-06-03. Bildnr: lp20051407*

Grindstolpar

Grindstolparna har putslagats och avfärgats lika kyrkans fasadbehandling. Avvattning och smide har setts över och renoverats. En plåtkula saknades och nyttillverkades.



Norra grindstolparna. Foto: Lisa Sundström, 2005-06-03. Bildnr: lp20051408

INTERIÖR

Allmänt

I kyrkans inre har samtliga ytskikt samt inredning restaurerats. Utgångspunkten har varit att återställa utformning och färgsättning i enlighet med 1830-40-talets återuppbyggnad. Utifrån färgskiktsundersökningar har de flesta sannolika ursprungskulörer kunnat fastställas. Till färgsättning har å väggar och valv samt fast inredning har i huvudsak ursprungliga kulörer använts. Till de delar som nytillverkats har kulörer valts med hänsyn till empiretidens principer.

Väggar och valv har målats i enlighet med 1800-talets färgsättning. Väggyornas befintliga alkydoljefärg tvättades och målades med kalkvit emulsionsfärg av fabrikket Wibö.



Interiör mot öst efter restaurering.

Foto: Lisa Sundström, 2005-06-03. Bildnr: lp20051409

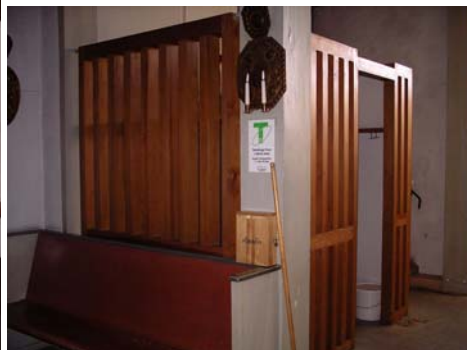


Interiör mot väst efter restaurering.

Foto: Lisa Sundström, 2005-06-03. Bildnr: lp20051410

Långhus

I kyrkans västra del har 1960-talets inredning tagits bort. Genom borttagning av de norra bänkradernas västliga delar har på platsen tillskapats ett mindre kyrktorg. "Kyrktorget" har försetts med korets ljusbärare, nytillverkade bokbord och informationstavla, låda för ljus och sparbössa samt manöverutrymme för ljud- och ljusanläggning. I ryggen på de bakre bänkarna har ny psalmboksförvaring byggts in. En ny dörr och vägg har satts upp till elcentralen. Nya innerdörrar, med de äldre empiredörrarna som förlaga, har nytillverkats till sydportalen.



Delar av den inredning från 1960-talet som togs bort.

Foto: Lisa Sundström, 2005-06-03. Bildnr: lp20051411, lp20051412.



Nyttillverkad dörr till sydportalen.

Foto: Lisa Sundström, 2005-06-03. Bildnr: lp20051413



"Kyrktorget" i långhusets västra del.

Foto: Lisa Sundström, 2005-06-03. Bildnr: lp20051414



"Kyrktoget" i långhusets västra del.

Foto: Lisa Sundström, 2005-06-03. Bildnr: lp20051415

Ett äldre krucifix från 1840-talets altarpupp har efter konservering återförts till kyrkorummet och placerats på långhusets norra vägg.



Krucifixet från 1840-talets altarpupp restaurerades och placerades på långhusets norra vägg. Foto: Lisa Sundström, 2005-06-03. Bildnr: lp20051416

I övrigt har fogbruket i långhusets golv lagats samt en grå gångmatta bytts ut mot en ullmatta.

Kor

Korets stengolv har breddats ca 40 cm mot långhuset.



Korets åt öster. Foto: Lisa Sundström, 2005-06-03. Bildnr: lp20051401

Det befintliga altaret av betong har rivits och ett nytt flyttbart altarbord har nyttillverkats liksom ny ambo. Altarbord och ambo har tillverkats efter ritningar av Arkitekt Stensson AB och M2 Arkitekter AB. Golvytan bakom altarringen har försetts med golvvärme.

Korbågens färgsättning ändrades och målades i en grå kulör lika pilastrarna runt vid korfönstret närmast NCS 2502-Y. Korfönstret har rengjorts.

Till lampetter på korets norra och söra vägg har ventiflex-slag förlagts till putsskiktet liksom tidigare.

Sakristia

I samband med restaureringsarbetena utfördes undersökning i sakristians golv efter det äldre nedgångshålet till sakristians igenstängda källare. Arbetena dokumenterades av Stockholms läns museum, se rapport 2005:9.



*Undersökning av källare under sakristan.
Foto: Eva Wallström. Bildnr: lp20051418*

Efter undersökning av golvet lades ett nytt golv i sakristian med plattor av grå gotlandskalksten från Slite.

Sakristians befintliga skåp har avlägsnats. I dess ställe har placerats ett nytt säkerhetsskåp av märket HÅBECO Kyrkskåp samt ett nytt träskåp för skrudförvaring efter ritningar av Arkitekt Stensson AB och M2 Arkitekter AB.



*Sakristian med nytt golv av gotlandskalksten och nytt skåp för skrudförvaring.
Foto: Lisa Sundström, 2005-06-03. Bildnr: lp20051419*

Orgelläktare

Orgelläktarens nedersta steg har byggts på så att det blivit vågrätt.
Golvbeläggningen på orgelläktaren ändrades från textilmatta till linoleummatta.

Läktarfrontens räcke har kompletterats med metallstäng av säkerhetsskäl.



*Läktarbarriären har kompletterats med säkerhetsräcke.
Foto: Lisa Sundström, 2005-06-03. Bildnr: lp20051420*

Vinden

Vinden över långhus och sakristia försetts med gångbryggor och belysning. En stege till taklucka på vinden har anordnas.

Fast inredning

Den fasta inredningen som predikstol, altarring, kyrkbänkar och läktarbarriär har åtgärdats enligt konservatorsprogram. Färgarkeologisk undersökning har utförts på den fasta inredningen. Målsättningen har varit att inredningen skulle återfå den ursprungliga färgsättningen från 1840-talet.

Oljefärgsmålade skikt av trä har uppskrapats, påspacklats och grundmålat med oljebaserad grundfärg. Färdigstrykning har utförts med två strykningar med ren linoljefärg av fabrikatet Wibo.

Predikstolens inklädnad med masonit har avlägsnats och ursprunglig dekor har restaurerats av konservator.



*Predikstolen under restaurering.
Foto: Eva Wallström. Bildnr: lp20051421*



*Predikstolen efter restaurering.
Foto: Lisa Sundström, 2005-06-03. Bildnr: lp20051422*

Bänkdörrarnas framskrapade ursprungliga målning har visat att dörrarna var numrerade. Ny nummerserie har målats på bänkarnas dörrar efter schabloner framtagna av konservator. Bänkarnas befintliga psalmbokhyllor har breddats.



Bänkarnas befintliga psalmbokhyllor har breddats.

Foto: Lisa Sundström, 2005-06-03. Bildnr: lp20051423



Bänkdörrarnas ursprunglig färgsättning skrapades fram.

Foto: Eva Wallström. Bildnr: lp20051424



*Bänkinredningen efter restaurering.
Foto: Eva Wallström. Bildnr: lp20051425*



*Altarringens ursprunglig färgsättning skrapades fram.
Foto: Eva Wallström. Bildnr: lp20051426*



Altarringen efter restaurering.

Foto: Lisa Sundström, 2005-06-03. Bildnr: lp20051427

Orgeln har rengjorts.

Inventarier

Samtliga inventarier har restaurerats och konserverats.

Ett antal inventarier har avförts från församlingens inventariebok. Till de inventarier som avförts hör två psalmnummertavlor, en ambo, 25 trästolar, 8 lampetter, 5 lampor samt en gångmatta.

Belysningsarmatur

Tre kristallkronor har renoverats och rengjorts. I långhuset har kronorna försetts med nedljusarmaturer monterade på kronornas kedjor. I koret har spotlights och nedljusarmaturer monterats på kronornas kedjor.

Lampetter i långhuset har avlägsnats och ersatts med elektrifierade ljusplåtar enligt tidigare utförande. Vidare har tio ljusplåtar i mässing renoverats samt fått förnyad elinstallation. Orgelläktaren samt "kyrktorget" har försetts med ny belysningsarmatur.



Ny belysningsarmatur på orgelläktarens väggar.

Foto: Lisa Sundström, 2005-06-03. Bildnr: lp20051401

Tekniska installationer

Kyrkans samtliga el- och vvs-installationer har förnyats. Säkerhetssystemen har setts över och kyrkan har försetts med åsk-, brand- och inbrottsskydd. Det vattenburna värmesystemet har förnyats och kyrkans samtliga radiatorer har bytts ut och bänkarna har försetts med bänkvärme. Ny ljudanläggning med högtalare och hörselslingor har installerats.

Avvikelser från arbetshandlingar

Ett antal åtgärder upptagna i Program i samband med restaurering, Arkitekt Stensson AB och M2 Arkitekter AB, har utgått. Till åtgärder som ej utförts hör nytillverkning av dopfont och stapelbara stolar. Friläggning och restaurering av sakristians igenlagda källare har utgått. Läktarens golv har lagts med linoleummatta istället för textilmatta. Tornkammaren har ej inretts till förråd. Sakristian har bibehållit sitt tak av koppar istället för föreslaget byte till målad stålplåt.

Kulturhistorisk bedömning av utförda åtgärder

Kyrkan har i länsmuseets åsikt satts i ett gott skick och arbetena är i huvudsak väl utförda, i enlighet med länsstyrelsens beslut.

I länsstyrelsens beslut angående fasadbehandling av tillbyggnaden skulle beslut tas efter uppförandet. Efter syn av tillbyggnaden fattade länsstyrelsen beslut om att tillbyggnadens yttre väggar skulle putsas i lika utförande och färgsättning som kyrkan i övrigt. Som grund för beslutet var att tillbyggnadens tegelfasad var mycket markant och att den visuellt borde underordna sig den äldre byggnadsdelen. Åtgärden har ej utförts i enlighet med länsstyrelsens beslut vilket har överklagats.

Övriga handlingar med relevans för ärendet

Vårdplan för Västerhaninge kyrka, Västerhaninge-Muskö församling, Arkitekt Stensson AB och M2 Mattsson & Mattsson AB, 2002-04-24

Undersökning av bänkdörrars numrering i Västerhaninge kyrka, Västerhaninge-Muskö församling, Västerhaninge kyrka, Nils Modig, 2004-11-05

Ullenius Ateljéer, Predikstolen, december 2003, färgarkeologisk undersökning

Ullenius Ateljéer, Ursprunglig färgsättning, 2003-12-28

Skadeinventering i Västerhaninge kyrka, Riksantikvarieämbetet, 2003-05-14, 2003-03-26