

Simpnäs redargård

Studie av och förslag till restaureringsåtgärder för huvudbyggnaden och flygeln på Simpnäs redargård, Simpnäs 2:61, Björkö-Arholma socken, Norrtälje kommun, Uppland

Kersti Lilja
Rapport 2006:9

Simpnäs redargård

Studie av och förslag till restaureringsåtgärder för huvudbyggnaden och flygeln på
Simpnäs redargård, Simpnäs 2:61, Björkö-Arholma socken, Norrtälje kommun,
Uppland

Kersti Lilja
Rapport 2006:9

Rapporten finns i PDF-format på adressen
stockholms.lans.museum



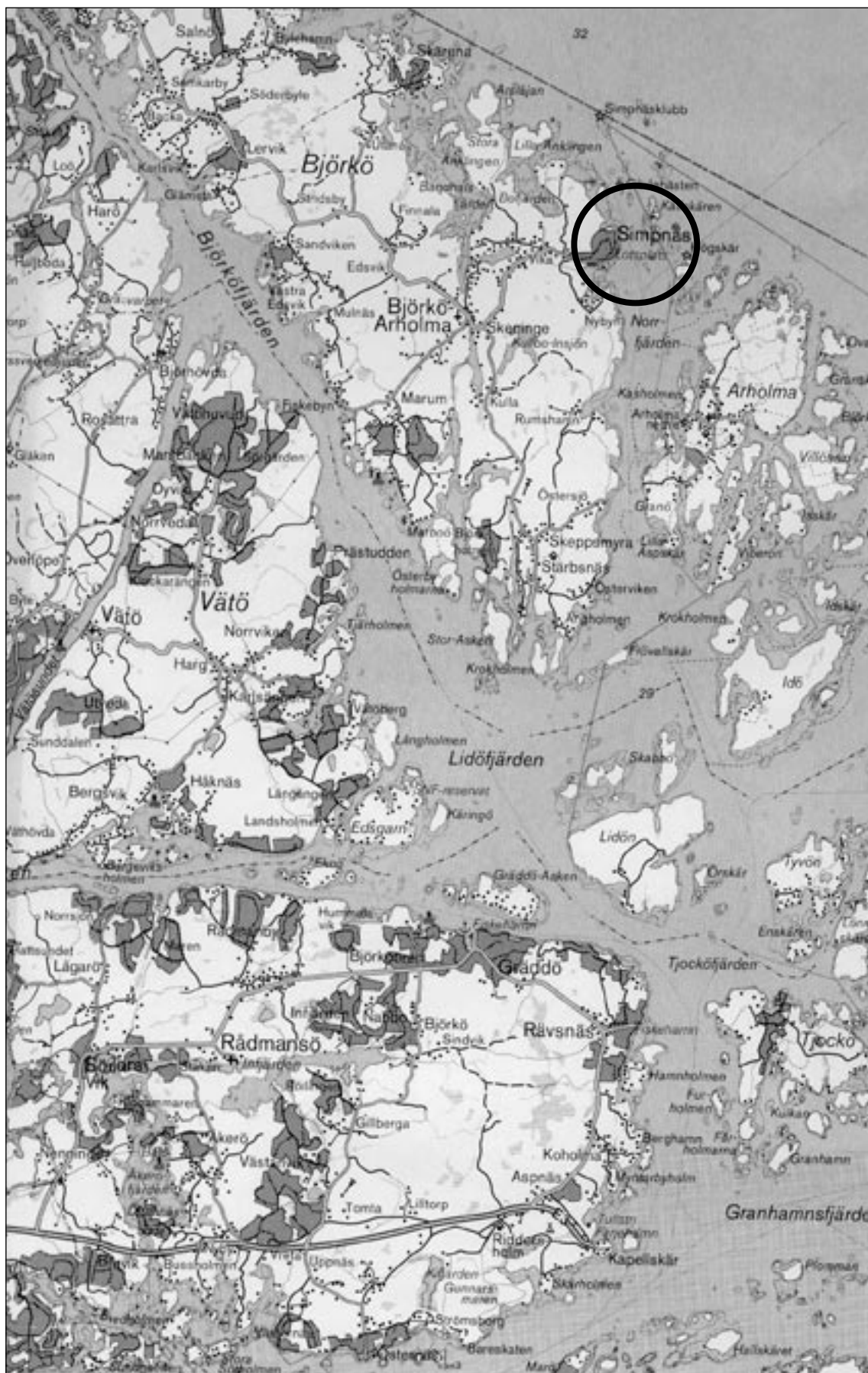
Sickla Industriväg 5B, 131 34 Nacka
Tel 08-586 194 00 Fax 08-32 32 72
Webb: stockholms.lans.museum

© Stockholms läns museum
Produktion: Stockholms läns museum
Redaktionell bearbetning: Åsa Lundström

Allmänt kartmaterial: Lantmäteriverket.
Medgivande 97.0133
Stockholm 2006

Innehåll

1. Inledning	7
2. Miljöbeskrivning	7
3. Historik	9
3.1 <i>Redargårdar</i>	9
3.2 <i>Simpnäs redargård</i>	10
4. Byggnadsbeskrivningar	
4.1 Mangårdsbyggnad	12
4.1.1 <i>Exteriör</i>	12
4.1.2 <i>Interiör</i>	12
4.2 Flygelbyggnaden	26
4.2.1 <i>Exteriör</i>	26
4.2.2 <i>Interiör</i>	27
5. Analys och karakterisering	
5.1 Mangårdsbyggnad	35
5.1.1 <i>Exteriör</i>	35
5.1.2 <i>Interiör</i>	35
5.2 Flygelbyggnad	45
5.2.1 <i>Exteriör</i>	45
5.2.2 <i>Interiör</i>	45
5.3 Sammanfattning	48
6. Förslag till restaureringsåtgärder	
6.1 Mangårdsbyggnad	49
6.1.1 <i>Exteriör</i>	49
6.1.2 <i>Interiör</i>	49
6.2 Flygelbyggnad	56
6.2.1 <i>Exteriör</i>	56
6.2.2 <i>Interiör</i>	57
7.3 Sammanfattning	59
8. Källförteckning	
8.1 Tryckta källor	60
8.2 Otryckta källor	60
Bilaga 1 Uppmätta snickeriprofiler, flygelbyggnadens bottenvåning	62
Bilaga 2 Uppmätta snickeriprofiler, mangårdsbyggnad	64



Utsnitt ur Blå kartan med analysområdet markerat. Skala 1:100 000

1. Inledning

Simpnäs redargård står inför ny ägare och upprustning. Länsstyrelsen och länsmuseet har bedömt att redargården har ett stort byggnadshistoriskt värde och sedan år 1992 är fråga väckt om byggnadsminnesförklaring. Nu har länsstyrelsen givit i uppdrag åt länsmuseet att utföra en studie av mangårdsbyggnaden och flygelbyggnaden. Studien omfattas av analys och karakterisering av byggnaderna och av varje rum. Arbetet innefattar även framtagning av färgtrappor och andra ytskikt såsom tapetlager på utvalda ställen. Studien ligger till grund för arbetets andra del som utgör ett förslag på restaureringsåtgärder för mangårdsbyggnadens och flygelns interiörer.

Studien syftar till att analysera byggnaderna som helheter och rum för rum för att förstå byggnadernas och rummens årsringar och dess karaktärsdrag. Syftet med förslag till restaureringsåtgärder är att ringa in de värden som bör bevaras och lyftas fram för att säkra byggnadens kulturhistoriska värde.

Föreliggande arbete är avgränsat till att endast omfatta mangårdsbyggnaden och flygeln. Arbetet innehåller en begränsad historik som i stor utsträckning har hämtats ur Kerstin G:son Bergs avhandling, Redare i Roslagen, Segelfartygsrederier och deras verksamhet i gamla Vätö socken.

Rumsnumreringar och numreringen av fönster och dörrar följer Granbergs numreringsmodell. Som bilaga ligger planritningar utförda av B. Ewertz Arkitektkontor år 2005. Ritningarna har använts som underlag för en analys av snickeriprofiler som presenteras i analysdelen för respektive rum. Uppmätta snickeriprofiler ligger även som bilaga. I de fall färg- resp. tapettrappor har framtagits redogörs för dessa under respektive rum i analysdelen.

2. Miljöbeskrivning

Simpnäs redargård är belägen invid landsvägen mellan Älmsta och Simpnäs på en äng som sluttar svagt mot söder. Tomten har en riklig vegetation som utgörs av en lindallé som kantar uppfarten till gårdsplanen samt av fruktträd såsom äppel-, körsbärs- och plommonträd.

Gårdens bebyggelse grupperar sig runt en gårdsplan och består av mangårdsbyggnad, flygelbyggnad, bodlänga och ekonomihuslänga. Flygelbyggnaden inrymmer enkelstuga, brygghus och bod under gemensamt tak. Bodlängan består av tre sammanbyggda huskroppar bestående av dubbelbod, halvhus och lada, delvis under samma takfall och ekonomihuslängan utgörs av en byggnad som inrymmer drängstuga, vagnslider, stall, ladugård och svinstior.



Utsnitt ur digitala fastighetskartan med Simpnäs redargård markerad.

0 400 800 Meters

3. Historik

Redan under järnåldern utgjorde traktens ölandskap viktiga ankringsplatser där man låg och inväntade de rätta vindarna. Under tidigmedeltid finns skriftliga belägg för bondeseglationen på Björkö-Arholma. På grund av Arholmas geografiska läge där många viktiga farleder strålar samman, utvecklades området med tiden till att bli något av ett centrum för segelsjöfarten längs den svenska Östersjökusten. Under det stora nordiska kriget i början av 1700-talet ökade förbindelserna med andra sidan Östersjön vilket ledde till att många från trakten engagerades som lotsar. Under 1800-talets andra hälft nådde segelsjöfarten sin höjdpunkt. Barkar, briggar och skonare från Björkö-Arholma byggdes i många av öns vikar och gick i fraktfart på Nordsjöhamnar men även i Oceanfart. Många av dem byggdes på orten där ett tjugotal skeppsbygnadsplatser finns belagda.

3.1 Redargårdar

Från och med 1820-talet bedrevs sjöfarten mer professionellt och med ett mer uttalat vinstsyfte. Bland de framgångsrika redarfamiljerna etablerades interna förbindelser bl. a. genom gifte och på så vis skapades det som kom att kallas björköadeln.

Redargårdar är en benämning för en viss typ av gårdar som uppfördes i Roslagen runt 1800-talets mitt av några roslagsbönder som också var redare. Redarna från Roslagen var mycket förmögna, särskilt under krimkriget som bröt ut år 1853.

Det ekonomiska överskottet från rederiverksamheten på Björkö satsades i herrgårdsliknande anläggningar och ståtliga manbyggnader med många stora fönster och oinredda övervåningar. Typiskt för redargårdarna är de lockpanelklädda manbyggnaderna och ekonomibygnaderna som ofta utgörs av en lång sammanbyggd ladugårdslänga. En annan modenyhet som infördes av områdets redare utgjorde staket runt mangården. Redargårdarnas interiörer inreddes exklusivt och till paradrummen köptes hela möblemang i modern stil. Tapeter, gardiner, förgyllda speglar och väggur samt porslin köptes in från Stockholm men även från England och Tyskland.

Björköadelns materiella manifestationer, deras smak för lyx och viljan att överträffa varandra i storstilade fartyg undergrävde många redares ekonomi. Detta resulterade i en ekonomisk kris som drabbade många redare på 1870- och 1880-talen. En rad konkurser inträffade och närmare 20 % av hushållen drabbades av krisen. Många tvingades gå ifrån sina gårdar. En annan bidragande orsak till rederiverksamhetens nedgång var att segelsjöfarten blev utkonkurrerad av järnvägs- och ångbåtstrafiken. I och med första världskrigets utbrott i början av 1900-talet var traktens sjöfartsepok avslutad varefter Björköborna återgick till självhushåll med jordbruk och fiske som huvudnäringar. Mellan åren 1907 och 1923 bedrevs stenhuggeri för Stockholms stad på Änklingen, norr om Simpnäs. Vid början av 1900-talet blev bygden attraktiv för sommargäster och många bofasta började hyra ut sina hus under somrarna för att själva flytta ut i någon annan byggnad. En del gårdar byggdes om till pensionat.

Av redargårdarna är ett flertal bevarade. Några exempel förutom Simpnäs är Västra Edsvik, Blekunge och Skeppsmyra.



Bildbeteckning: lp2005-1438. Simpnäs redargård från norr. Foto: Kersti Lilja 2006.

3.2 Simpnäs redargård

Simpnäs är det gamla bynamnet och syftar på fisken simpa. På 1760-talet förrättades storskifte i byn som då bestod av de två gårdarna Öster- och Västergården. Den första kända kartan över Simpnäs by utgörs av kartan till storskiftesförrättningen för faststäl-landet av Simpnäs bys ägor från 1761-1768.

Simpnäs redargårds mangårdsbyggnad uppfördes omkring år 1850 av Erik Olsson och Anna Brita Mattsdotter. Gården uppfördes direkt väster om Östergårdens manbyggnad, på platsen för en äldre nedbrunnen mangårdsbyggnad. Byggnaden har ursprungligen timrats någonstans utmed norrlandskusten varefter den plockats ner och uppförts på Simpnäs.¹ Enligt uppgift skall de timrade fasaderna varit rödfärgade ända tills år 1905 då nuvarande lockpanel tillkom.² Gårdens flygelbyggnad är uppförd omkring år 1780.

Ägarna Erik Ohlsson (1812-1858) och Anna Brita Mattsdotter (1825-1892) var båda barn till storbönder som även bedrev rederiverksamhet. Anna Britta Mattsdotter var

1 Granberg, s 1.

2 Palmborg, s. 4.

dotter till bygdens ledande person Matts Persson i Öster Edsvik. Persson var riksdagsman, bankofullmäktig och ivrig förkämpe för allt som kunde gagna sjöfarten, både på riksplan och i hemorten. Han tog initiativ till inrättandet av en navigationsutbildning i socknen. Utbildningen var förlagd till Simpнас redargård.

Erik Ohlsson dog år 1858 varpå Anna Britta gifte om sig med Johan Alrik Johansson som då var skeppare på hennes skonare Niord. År 1871 lät makarna uppföra en ny redargård i Östra Edsvik, dit de flyttade. Efter Anna Brittans död år 1893 sålde maken Simpнас redargård till Johan Mattsson från Gräsö. År 1910 sålde Mattson gården till en från Australien invandrad tomatodlare vid namn J.A. Cyrén. Cyrén styckade av en del av marken, men behöll mangården. År 1918 sålde Cyrén gården till Erland Hedström, chef för Stockholms gatukontor vilket bröt gatsten i traktens stenbrott, Finnala. Simpнас redargård ägdes av Gerd och Erland Hedströms vilka nyttjade gården som fritidsbostad under ca 60 års tid. Efter deras död på 1970-talet gick gården i arv till barn och barnbarn som under ca 30 år har fortsatt nyttja gården som fritidsbostad. Nuvarande ägare Joakim Collin köpte gården år 2005.

4. Byggnadsbeskrivningar

4.1 Mangårdsbyggnad

Mangårdsbyggnaden är timrad och står på en oputsad gråstenssockel. Byggnaden har parstugeplan.

4.1.1 Exteriör

Fasaderna är klädda med stående vitmålad slätpanel och sadeltaket ligger på åsar och är täckt med enkupigt tegel. Taket kröns med två plåtbeslagna svartmålade skorstenar. Åt norr och söder har takfallen frontespiser vilka är två fönsteraxlar breda. På entrésidan är en utskjutande förstuga i ett plan under balkongen från våning en trappa. Entrépartiet är något indraget och bärs upp av fyra pelare som står på en kalkstenssockel vilken är förbunden med en murad, cirkelformad fritrappa av kalksten. Entrédörren är en döbat-



Bildbeteckning: lp2005-1439. Simpnäs redargård från söder. Foto: Kersti Lilja 2006.

tangdörr av halvfransk typ med tre fyllningar i vardera dörrblad. I de övre och nedre fyllningarna är utskurna vapensköldar vilka är rödmålade. I övrigt är dörrbladen målade i grönt och vitt. Fönsteröppningarna har mittpost och två enkla utåtgående rödmålade bågar per öppning. Fönsterfoder, knutlådor och vindskivor är grönmålade. Nuvarande hängrännor och stuprör vilka sattes upp för ett år sedan är prefabricerade, icke traditionella och vita. Byggnaden har under ca 150 år stått utan hängrännor och stuprör.

4.1.2 Interiör

*Mangårdsbyggnad, bottenvåning.
Rum 01 hall och rum 02 garderob*

Golv
Grangolv utan fris, brunmålat.

Golvsockel
Runt rum 2 är GS1, brunmålad. I övrigt saknas golvsockel. Mot öster och väster finns skuravlopp i vilka kilformade pluggar med handtag i form av ringar sitter.

Bröstpanel/bröstlist
Liggande plank med bröstlist BL1, grönmålad. Östra väggen saknar bröstlist.

Vägg
Liggande plank, mintgrön.

Dörrar
R01 YD1 (rum 01, ytterdörr 1, se bilaga) Döbattangdörr, halvfransk med tre fyll-

ningar. Vitmålad ram och gröna fyllningar. Ovanför dörrarna är överljusfönster med sex rutor.

R01 D1-3 Halvfranska empiredörrar med tre olikformade fyllningar per dörrblad och kälrat ramträ. Utanpåliggande kammarlås. Dörrfyllningarna är vitmålade, kälningen grön och ramen beige. R01 D1 har vädringslucka i den övre spegeln.

R01 D4 Enkel bräddörr med naror.

Dörrfoder

R01 DF2.

Fönster

R01 F1 och 11. Fönsteröppningar med mittpost och två utåtgående bågar med tre rutor per båge. Mittpost och karm profilerade. Storm- och fönsterhakar.

Fönsterfoder

R01 FF2.

Taklist

R01 TL1.

Innertak

Brädtak, hyvlat. Mintgrönt.

Eldstad

-

Övrigt

Trapplopp till våning trappa med garderob under från omkring år 1905. Handedare och stolpe är brunmålade. Kannelyrer i stolpen är röda och under handledaren är vitmålade raka spjälor. Vangstycke och sättsteg är brunmålade.



Bildbeteckning: lp2005-1440. Rum 01. Foto: Kersti Lilja 2006.

Mangårdsbyggnad, bottenvåning
Rum 03 kök



Bildbeteckning: lp2005-1441. Rum 03. Foto: Kersti Lilja 2006

Golv
Sekundärt grangolv utan fris.

Golvsockel
Gs 2

Bröstpanel/bröstlist
Liggande plank. Bröstlist, Bl 2 mellan fönstren på västra väggen (bröstlisten är en fortsättning av fönsterbänkens profilerade front eller tvärtom). Bröstningen är beigemålad.

Vägg
Liggande panel, målad. Rest av ursprunglig bård finns bakom den murade spisen i kökets nordöstra hörn.

Dörrar
-

Dörrfoder
R03 DF2 till rum 01
R03 DF3 till rum 04

Fönster

R01 F2-5. Fönsteröppningar med mittpost och två utåtgående bågar med tre rutor per båge. Mittpost och karm profilerade. Storm- och fönsterhakar.

Fönsterfoder

R01 FF2.

Taklist

R01 TL1.

Innertak

Brädtak, hyvlat, Vitmålat.

Eldstad

Nymurad köksspis med järnspis, bakugn och stor murad kåpa.

Övrigt

Två lösa stora skänkskåp från sent 1700-tal eller 1800-talets första hälft. Eventuellt ursprungliga i huset/köket.

Mangårdsbyggnad, bottenvåning.

Rum 04 kammare



Bildbeteckning: lp2005-1442. Rum 04. Foto: Kersti Lilja 2006

Golv

Grangolv utan fris, grönmålat.

Golvsockel
Enkel bräda, brunmålad.

Bröstpanel/bröstlist
Liggande plank med BL2, beigemålat.

Vägg
Dekorationsmålad brädvägg. Målningen har påbättrats vilket framgår av underliggande färgskikt. Målningarna har under många år varit täckta med tapeter.

Dörrar
R04 D1-2 halvfranska empirodörrar med tre olikstora utanpåliggande fyllningar, kälrat ramträ. Utanpåliggande kammarlås. D1 har översta fyllningen ersatts med spröjsad glasning med nio olikstora glas. Dörrarnas fyllningar är vitmålade, kälningen olivgrön och ramen beige.

Dörrfoder
R04 D1 DF 3
R04 D2 DF 1
R04 DF 2 mot hallen.

Fönster
R04 F6. Fönsteröppning med mittpost och två utåtgående bågar med tre rutor per båge. Mittpost och karm profilerade. Storm- och fönsterhakar.

Fönsterfoder
R01 FF 2

Taklist
R01 TL1

Innertak
Papptak, vitlimmat.

Eldstad

-

Övrigt

-

*Mangårdsbyggnad, bottenvåning.
Rum 05 sal*



Bildbeteckning: lp2005-1443. Rum 05. Foto: Kersti Lilja 2006.

Golv

Grangolv utan fris, omålat.

Golvsockel

-

Bröstpanel/bröstlist

Liggande plank med bröstningslist, BL1. Beigemålat med ljusare fält och målade ramar i brunt.

Vägg

Vävspända väggar. Väven utgörs av f.d. segelduk. Ovanpå väven har tre tapetlager suttit under en tritexskiva vilken har haft senaste årtiondenas tapetlager ovanpå. Närmast väven sitter en renässanstapet i blått och brunt på ljusa botten.

Dörrar

-

Dörrfoder

R05 DF1 mot kammaren

R05 DF2 mot hallen

Fönster

R 05 F 7 –10 Fönsteröppningar med mittpost och två utåtgående bågar med tre rutor per båge. Mittpost och karm profilerade. Storm- och fönsterhakar.

Fönsterfoder
R05 F 7–10 FF2

Taklist
R05 TL1

Innertak
Hyvlade bräder, vitmålat (oljefärg på limfärg?). Taket har varit pappspänt, ev från slutet av 1800-talet till 2006 .

Eldstad
Tegelkakelugn med två kolonner, vitmålad. Saknar eldstadsluckor. Eldstadssten.

Mangårdsbyggnad, våning 1 trappa

Rum 1 övre hall, rum 2 västra övre hallen, rum 3 badrum (fd grderob), rum 4 vindstrappa

Golv
Grangolv utan fris, brunmålat

Golvsockel
Enkel fasad bräda i rum 2.

Bröstpanel/bröstlist
I rum 1 är bröstning av liggande brädor som avslutas med, BL1, beigemålat. Rum 2 har enkel bröstlist av fasad bräda, runt rum 4. I rum 5 finns delvis enkel bröstning bestående av pappspänd bröstning med fasad bräda som bröstlist. Rum 2 saknar pappspänningen.

Vägg
Vävspända väggar med flera tapetlager. Nuvarande tapet är blommig i blått och gult, 1970-tal.

Dörrar
R1 YD2 Döbattangdörr med tre fyllningar i vardera dörrblad. Övre fyllningarna glasade. Beigemålade.

R1 D1-5 halvfranska empiredörrar med tre olikstora utanpåliggande fyllningar, kälat ramträ. Utanpåliggande kammarlås. R1 D1 har övre glasad fyllning med spröjs för fyra glas. Dörrarnas fyllningar är vitmålade, kälningen olivgrön och ramen beige.
R1 D6-7 Enkel tapetdörr av brädor med naror.

Dörrfoder
R1 D1-3 DF2.
R1 YD2 DF5.

Fönster
-



Bildbeteckning: lp2005-1444. Rum 1. Foto: Kersti Lilja 2006.

Fönsterfoder

-

Taklist

R01 TL1

Innertak

Brädtak, vitlimmat

Eldstad

-

Övrigt

Trapplopp från bottenvåningen. Delvis från omkring 1920. Handledare och stolpe är brunmålade och raka spjälor är vitmålade. Vangstycke och sättsteg är brunmålade.

Mangårdsbyggnad, våning 1 trappa

Rum 5 f.d. vävkammare, f.d. jungfrukammare.

Golv

Omålat grangolv utan fris.

Golvsockel

Enkel fasad bräda.

Bröstpanel/bröstlist

Papp med enkel fasad list som bröstningslist. Pappen vitmålade, listan grön.



Bildbeteckning: lp2005-1445. Rum 5. Foto: Kersti Lilja 2006.

Vägg

Vävspända väggar med flera tapetlager. Nuvarande tapet är röd och gul blommig, 1970-tal. Mot taklist sitter tillhörande tapetbård.

Dörrar

-

Dörrfoder

R5 DF6 mot västra övre hallen.

Fönster

R5 F12-13 Fönsteröppningar med mittpost och två utåtgående bågar med tre rutor per båge. Lösa innanfönster. Mittpost och karm profilerade. Storm- och fönsterhakar.

Fönsterfoder

R5 F 2-13 FF2

Taklist

R5 TL1

Innertak

Papptak. Vitlimmat.

Eldstad

-

*Mangårdsbyggnad, våning 1 trappa
Rum 6 kammare och rum 7 garderob*



Bildbeteckning: lp2005-1446. Rum 6. Foto: Kersti Lilja 2006.

Golv
Grangolv utan fris, omålat

Golvsockel
Enkel, fasad överkant, vitmålad.

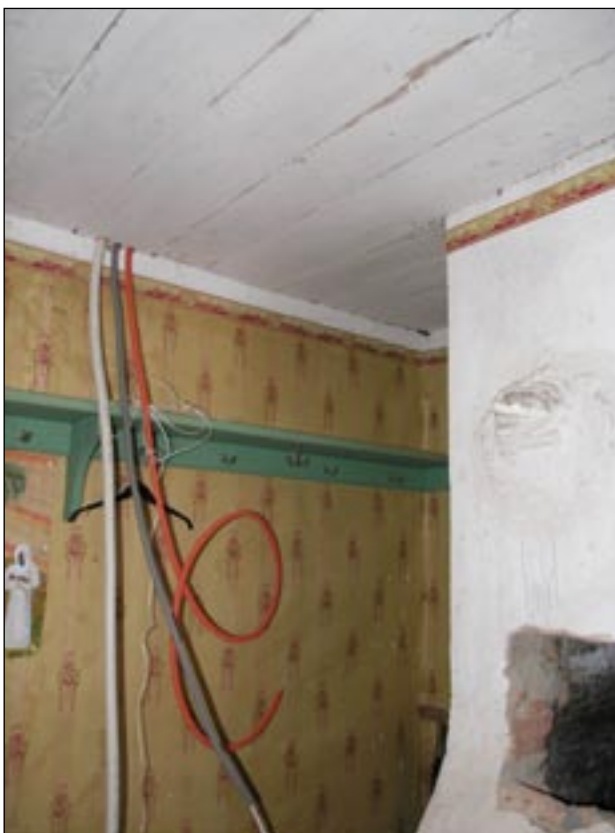
Bröstpanel/bröstlist

-

Vägg
Vävspända väggar med flera tapetlager. Nuvarande tapet är blommig i rosa och grönt, 1970-tal. Tapetbård närmast taklist.

Dörrar
R6 D1 Tapetdörr av bräder med naror.

Dörrfoder
R6 DF3 mot västra övre hallen.



Bildbeteckning: lp2005-1447. Rum 7. Foto: Kersti Lilja 2006.

Fönster

R6 F14-15 Fönsteröppningar med mittpost och två utåtgående bågar med tre rutor per båge. Lösa innanfönster. Mittpost och karm profilerade. Storm- och fönsterhakar.

Fönsterfoder

R6 F 14-15 FF2

Taklist

R6 TL 1

Innertak

Pappspänt tak. Vitlimmat.

Eldstad

-

Övrigt

Rum 7 Garderob med äldre tapet och tapetbård samt spismur.

Mangårdsbyggnad, våning 1 trappa

Rum 8 salen

Golv

Grangolv utan fris. Brunmålat.

Golvsockel

-

Bröstpanel/bröstlist

Liggande plankor med profilerad bröstningslist BL1. Beigemålat med vitmålade fält.

Vägg

Vävspända väggar med ursprunglig tapet med växtornamentik på vit, satinerad botten. Mot taklisten sitter tillhörande tapetbård.

Dörrar

-

Dörrfoder

R8 DF 2 mot rum 10.

R8 DF 2 mot rum 1.

Fönster

R8 F16 Fönsteröppningar med mittpost och två utåtgående bågar med tre rutor per båge. Lösa innanfönster. Mittpost och karm profilerade. Storm- och fönsterhakar.

Fönsterfoder

R8 F16 FF 2

Taklist

R8 TL1



Bildbeteckning: lp2005-1448. Rum 8. Foto: Kersti Lilja 2006.

Innertak

Pappspänt tak, vitlimmat med schablonmålningar.

Eldstad

Saknas. Spismur efter kakelugn.

Mangårdsbyggnad, våning 1 trappa

Rum 9, kammare

Golv

Grangolv utan fris, omålat.

Golvsockel

-

Bröstpanel/bröstlist

Liggande plankor med profilerad bröstningslist BL2. Beigemålad panel och grönmålad bröstningslist.

Vägg

Vävspända väggar med flera tapetlager. Nuvarande tapet har gult schablonmönster och tapetbård närmast taket.

Dörrar

-



Bildbeteckning: lp2005-1449. Rum 9. Foto: Kersti Lilja 2006.

Dörrfoder

R9 DF2 mot rum 1

R9 DF7 mot rum 10

Fönster

R9 F 19-20 Fönsteröppningar med mittpost och två utåtgående bågar med tre rutor per båge. Lösa innanfönster. Mittpost och karm profilerade. Storm- och fönsterhakar.

Fönsterfoder

R9 F19-20 FF 2

Taklist

R9 TL1

Innertak

Pappspänt tak, vitlimmat.

Eldstad

Murstock efter borttagen kakelugn.

Mangårdsbyggnad, våning 1 trappa

Rum 10, kammare

Golv

Grangolv utan fris, grönmålat.

Golvsockel

-

Bröstpanel/bröstlist

Liggande plankor med profilerad bröstningslist BL2. Vitmålad panel och grönmålad bröstningslist.

Vägg

Vävspända väggar med flera tapetlager. Nuvarande tapet är grårandig med bård närmast tak.

Dörrar

R10 D1 En halvfransk dörr med utanpåliggande fyllningar. Utanpåliggande kammarlås. Vitmålade fyllningar, beigemålad karm och olivgrön kälning.

R10 D2 En helfransk dörr med fyra fyllningar. Beige karm, grå list och fyllning med grön profil.

Dörrfoder

R10 DF7 mot rum 9

R10 DF2 mot rum 8



Bildbeteckning: lp2005-1450. Rum 10. Foto: Kersti Lilja 2006.

Fönster

R10 F14-15 Fönsteröppningar med mittpost och två utåtgående bågar med tre rutor per båge. Lösa innanfönster. Mittpost och karm profilerade. Storm- och fönsterhakar typ 6. Fönsterbeslag.

Fönsterfoder

R10 F 17-18 FF2

Taklist

R10 TL1

Tak

Pappspänt tak, vitlimmat

Eldstad

Murad rörspis med fris och järnluckor. Oputsad.

Mangårdsbyggnad, vind

Oinredd vind

Vinden har delvis omålat grangolv och delvis öppet bjälklag. Timmerväggarna och takkonstruktionen är likaså omålade. Mot söder och norr är två fönsteröppningar i vardera frontespis. I vardera gavel är två fönsteröppningar med mittpost och två utåtgående bågar med tre rutor per båge. Mittpost och karm är profilerade. Vitmålade fönstersnickerier. Fönsterbeslag. Vindsfönstren har profilerade fönsterfoder FF2. Vitmålade.



Bildbeteckning: lp2005-1451. Vind.

Foto: Kersti Lilja 2006

4.2 Flygelbyggnaden

Flygelbyggnaden består av två sammanbyggda byggnadskroppar i ett plan under gemensamt tak. Den norra delen utgörs av enkelstuga och brygghus och den södra av en bod med underliggande tunnvalvd källare.

4.2.1 Exteriör

Flygelbyggnaden står på en ofogad gråstensgrund och har stomme av liggande timmer. Fasaderna är rödfärgade med inklädda lådor vilka är rödmålade på fasaderna och svartmålade på hörn. Ingång till byggnaden sker genom pardörrar till enkelstugan, brygghuset och bodbyggnaden. Enkelstugans dörrpar har fem fyllningar per dörrblad



Bildbeteckning: lp2005-1452. Flygeln från väster. Foto: Kersti Lilja 2006.

och resterande dörrpar är bräddörrar klädda med liggande spånt. Dörrarna är målade i ockragult. Till källaren sitter ett dörrpar av tjärade bräddörrar. Bottenvåningens fönsteröppningar har mittpost och tre rutor per båge. Från loftet sitter likadana fönster åt gavlarna. Under takfoten längs byggnadens fasader sitter låga fönsteröppningar med en småspröjsad båge per öppning. Fönstersnickerierna och fönster- och dörrfoder är vitmålade. Byggnadens sadeltak vilar på åsar och är täckt med enkupigt tegel med tjärade nockbrädor. Byggnadens östra del kröns med två putsade skorstenar med utkragade och plåttäckta krön. Hängrännor och stuprör saknas.

4.2.2 Interiör

Flygelbyggnad, källarvåning *Rum 001, källare*

Golv
jordgolv

Vägg
Gråstensmur

Dörrar
YD 4 Enkel bräddörr med naror och enkla bandgångjärn, tjärad.
R001 D1, ut mot avalen, Enkel bräddörr med naror och enkla bandgångjärn, tjärad.

Innertak
Tunnvalv av gråsten, vitkalkat.

Flygelbyggnad, bottenvåning *Rum 01 förstuga*

Golv
Grönmålat grangolv utan fris, delvis grönmålat

Golvsockel
R01 GS 3. Grönmålad.

Bröstpanel/bröstlist
Bröstning av liggande bräder med R01 BL3. Vitmålat med grön rand i list.

Vägg
Pappspända väggar med flera tapetlager. Nuvarande tapet är grönrandig.

Dörrar
YD1 Döbattangdörr an bräddörrar med naror. Utvändigt är dörrarna klädda med pärlspont. Ockragula.
R01 D1-2 Halvfransk dörr med tre fyllningar. Utanpåliggande kammarlås. Vitmålad med olivgröna dekorationsränder och olivgrön profil. R01 D2 har ventilationslucka i övre fyllningen.

Dörrfoder
YD1 DF 10
R01D1 DF10
R01D2 DF10

Fönster
-

Fönsterfoder
-

Taklist
Skråställd bräda, överpappklistrad med flera tapetlager och bårder.

Innertak
Brädtak, vitlimmat.

Övrigt
Skåp samt trappa upp till vinden bakom tapetdörr av bräddörr med naror.



Bildbeteckning: lp2005-1453. Rum 01. Foto: Kersti Lilja 2006.

*Flygelbyggnad, bottenvåning
Rum 02, kök*



Bildbeteckning: lp2005-1454. Rum 02. Foto: Kersti Lilja 2006.

Golv

Grangolv med fris, brunmålat.

Golvsockel

R02 GS3 mot väster och söder.

Bröstpanel/bröstlist

Bröstning av liggande bräder med R01 BL4 mot väster och söder. Grönmålad med vit list.

Vägg

Mot norr och öster är timmerväggarna bara. Mot söder och väster är pappspända väggar med flera tapetlager. Nuvarande ytskikt består av frihandsmålning föreställande grönska.

Dörrar

-

Dörrfoder

R02 D2 DF 10 mot förstugan

Fönster

R02 F1-F3. Fönsteröppningar med mittpost och två utåtgående bågar med tre rutor per båge. Mittpost och karm profilerade. Storm- och fönsterhakar.

Fönsterfoder
R02 FF11

Taklist
Skråställd bräda, pappklädd? Vitmålad.

Innertak
Brädtak, hyvlat? Vitlimmat.

Eldstad
Stor murad spis med undereldning och bakugn. Pighylla ovanför spisen.

Flygelbyggnad, bottenvåning
Rum 03 kammare

Golv
Grangolv med fris, grönmålat.

Golvsockel
R03 GS3

Bröstpanel/bröstningslist
Bröstpanel av liggande bräder med BL4 mot öster. Mot norr och väster är BL5. Vitmålat.

Väggar
Rester av vävspänning med flera tapetlager.

Dörrar
-
Dörrfoder
R01D1 DF10 mot rum 1
R03 F4

Fönster
R03 F4. Fönsteröppning med mittpost och två utåtgående bågar med tre rutor per båge. Mittpost och karm profilerade. Storm- och fönsterhakar.

Fönsterfoder
R03 FF11.

Taklist
Skråställd bräda med rester av tapeter och tapetbårder i flera lager.

Tak
Brädtak, vitlimmat.

Eldstad
Tegel kakelugn, vitlimmad.



Bildbeteckning: lp2005-1455. Rum 03. Foto: Kersti Lilja 2006.

Övrigt

Två väggfasta hörnskåp av sengustaviansk typ med rundad front och dörr. Dörren är kannelerad. Vitmålat.

*Flygelbyggnad, bottenvåning
Rum 04, bryggbus*

Golv

Grangolv med fris, omålat.

Golvsockel

-

Bröstpanel/bröstningslist

-

Vägg

Obehandlat timmer

Dörrar

-

Dörrfoder

R01D1 DF10 kring ytterdörren

Fönster

R04F5 Fönsteröppning med mittpost och två utåtgående bågar med tre rutor per båge. Mittpost och karm profilerade. Storm- och fönsterhakar.



Bildbeteckning: lp2005-1456. Rum 04. Foto: Kersti Lilja 2006.

Fönsterfoder

R04 FF11

Taklist

-

Tak

Brädtak, omålat.

Eldstad

Bryggspis med sidoeldning och plats för två bryggkar, vitlimmad.

Flygelbyggnad, bottenvåning

Rum 05, bod

Golv

Grangolv, omålat

Vägg

Obehandlat timmer

Dörrar

-

Dörrfoder

R01D1 DF 3 kring ytterdörren



Bildbeteckning: lp2005-1457. Rum 05. Foto: Kersti Lilja 2006.

Fönster

R05 F6 Två fönsterluftr med tre rutor per båge. Mittpost och karm profilerade. Storm- och fönsterhakar.

Fönsterfoder

-

Taklist

-

Tak

-

Eldstad

-

Övrigt

Öppen halv våning med fritrappa, ej uppmätt Fönster F8.

Flygelbyggnad, våning 1 trappa

Rum 1, kammare på vinden

Golv

Grangolv, omålat.

Golvsockel

-kolla

Bröstpanel/bröstningslist

-



Bildbeteckning: lp2005-1458. Vindskammare. Foto: Kersti Lilja 2006.

Vägg

Pappspända väggar med flera tapetlager. Nuvarande ytskikt är vitmålat med mönstermålning.

Dörrar

R1 D1 Halvfransk dörr med tre fyllningar

Dörrfoder

R1 D1 DF10

Fönster

R1 F6 Två fönsterluftr med tre rutor per båge. Mittpost och karm profilerade. Storm- och fönsterhakar typ 6. Fönsterbeslag nr 12.Kolla.

Fönsterfoder

R1 FF11

Taklist

-

Tak

Pappklätt och liksom väggarna vitmålat, följer takets form.

Eldstad

-

Övrigt

I nivå med golvbjälklaget sitter 8 halvfönster med en båge vardera och spröjs för åtta små glas.

5. Analys och karakterisering

5.1 Mangårdsbyggnad

5.1.1 Exteriör

Byggnaden bevarar sin utformning förutom att entrépartiet flyttades ut med ca två meter år 1905. Vid samma tillfälle tillkom den vitmålade lockpanelen som är typisk för redargårdarna. Dessförinnan skall timmerfasaderna ha varit rödfärgade. De många fönstren är av gustaviansk typ som utgör den vanligaste fönstertypen under 1800-talet fram till 1870. Entrédörrarna vilka flyttades med då entrépartiet förlängdes är likaså tidstypiska från byggnadstiden.

5.1.2 Interiör

Bortsett från att ytskikt såsom tapetlager och färg har påförts under åren har mycket lite borttagits varför byggnaden även interiört är så gott som oförändrad sedan byggnadstiden. Övervåningens västra del omfattande rum 2-7 har säkerligen ursprungligen utgjort en oinredd del. Detta indikeras av att mellanväggarna är sekundära, av klen dimension. Vidare saknar dessa rum bröstpanel som finns i övriga rum (rum 5 har en enkel fasad bräda som bröstlist) och golvsöckeln utgörs av en enkel fasad bräda. En annan iakttagelse som stärker teorin är att de första tapetlagren i denna del är från 1870-tal. En annan av traktens redargårdar, Blekunge redargård har ett oinrett vindsrum av samma storlek och i samma läge. Enligt den muntliga traditionen tillkom övervåningarna på Björkö's mangårdar för att husera arbetskraften. Ett annat skäl till varför man byggde en andra våning som lämnades oinredd var för att husägaren ville manifesteras sig och sin ställning. Fenomenet ger associationer till Hälsingegårdarna där övervåningarna i stor utsträckning lämnades oinredda.

Analys av tapetlagren har visat att flera rum redan från 1800-talets mitt och under hela 1800-talet varit tapetserade med exklusiva och moderna tapeter. Omtapetsering har under 1800-talet skett med 10-15 års intervaller. Normalt brukar man räkna med ett visst stileftersläp på landsbygden, vilket inte är fallet när det gäller Simpnäs. Detta faktum understryker redarnas ekonomiska ställning under den här perioden. Under 1900-talet har endast två eller tre tapetlager påförts.

Analys av snickeriernas färglager visar att de initialt var målade i för tiden moderna färger. Dörrbladen var till en början enfärgade och målade med ockragul linoljefärg. Dörrbladens nuvarande färgsättning med tre olika kulörer har tradition sedan 1800-talets senare del. Den fasta snickeriinredningen såsom foder, karmar och paneler var ursprungligen målade med ljusgrå linoljefärg (troligen blyvitt brutet med kimrök eller bensvart). Bröstpanelerna var ursprungligen helt grå och saknade nuvarande fyllningsimiterande målning vilken säkerligen tillkom under 1800-talets senare del. Lösa innerfönster var målade med ockragul linoljefärg. Panelväggar i kök och hall har varit blåmålade, medan bröstningen varit rödbrun. I köket har en dekorationsmålning bärd löpt runt under taklisten. De hyvlade brädtaken var ursprungligen vitlimmade. Under sent 1800-tal pappspändes flera tak. I rum 8 har taken samtida schablonmål-

ningar vilka har påbättrats i sen tid. Papptak i rum 5, 6, 9 och 10 kan ha liknande målningar under vitlimning.

Mangårdsbyggnad, bottenvåning.

Rum 01 hall och rum 02 garderob

Hallen byggdes ut med ca två meter mot söder år 1905 vilket indikeras av synlig skarv i taket, nuvarande fönsterfoder och trappans - och trappräckets utseende. Vid tillfället flyttades entrédörrarna fram. Samtidigt tillkom balkongen från våning en trappa och trapploppet till våning en trappa byggdes om och försågs med nuvarande trappräcke. Trappan var tidigare belägen öster om entrén vilket indikeras av synliga skarvar i nuvarande garderob under trappan.

Från hallens inre del sitter ursprungliga dörrar och dörrfoder till rum 03, 04 och 05 vilka präglar rummet. Panelväggarna i hallen har aldrig varit tapetserade, utan sedan uppförandet målade.

Färgundersökning

Väggar

1. Turkosblå linoljefärg.
2. Rödbrun linoljefärg.
3. Ljusgrön alkydoljefärg.

Bröstpanel och bröstlist

1. Rödbrun linoljefärg.
2. Ljusgrå linoljefärg.
3. Brun linoljefärg.
4. Rosabrun linoljefärg.
5. Beige linoljefärg.
6. Brun linoljefärg.

Dörrblad, D1 och D2 (ram, baksida)

1. Ockragul linoljefärg.
2. Ockragul linoljefärg.
3. Beige linoljefärg.
4. Grå linoljefärg.
5. Vit linoljefärg.



*Bildbeteckning: lp2005-1459.
Framtagen färgtrappa på vägg rum
01. Foto: Kersti Lilja 2006.*

Mangårdsbyggnad, bottenvåning.

Rum 03 kök

Köket tar upp hela husets bredd och är lika stort som salen. Anledningen till att köket är så stort är enligt traditionen att maten till besättningen på redarnas skutor tillagades här. Köket bevarar en stor del av ursprungliga snickerier. Golvet är nyinlagt och har ersatt ett sekundärt golv. Brädväggarna har ursprungligen precis som idag, varit målade. Till en början var de linoljefärgsmålade i en klarblå färg och avslutades

mot taklisten med en målad blomsterbård i bondrokokostil. Rest av bården finns bakom den murade spisen i kökets nordöstra hörn. Ovanpå den ursprungliga målningen finns flera färglager. Ursprunglig spiskåpa var delvis borttagen och har kompletterats. Köket har nyligen försetts med murad spis och bakugn.

Köket bevarar till stor del ursprunglig karaktär till följd av att dess storlek och fasta snickeriinredning är bevarad.

Färgundersökning

Väggar

1. Ljusblå linoljefärg.
2. Mörkgrön linoljefärg.
3. Orange linoljefärg.
4. Beige linoljefärg.
5. Beige linoljefärg.
6. Ljusgrön alkydoljefärg.

Bröstpanel

1. Rödbrun linoljefärg.
2. Mörkgrön linoljefärg.
3. Rödbrun linoljefärg.
4. Rosabeige linoljefärg.
5. Beige alkydoljefärg.



Bildbeteckning: lp2005-1460. Framtagen färgtrappa på köksvägg. Foto: Kersti Lilja 2006.



Bildbeteckning: lp2005-1461. Rest av ursprunglig målad bård norr om den murade spiskåpan, i kökets nordöstra del. Foto: Kersti Lilja 2006.

Fönsterfoder, F4

1. Ljusbeige linoljefärg, spackelfärg.
2. Ljusbeige linoljefärg.
3. Ockragul linoljefärg.
4. Ljusgrå linoljefärg.
5. Vit alkydoljefärg.

Dörrfoder, D1

1. Beige linoljefärg.
2. Beige linoljefärg.
3. Vit linoljefärg.
4. Vit linoljefärg.

Dörrblad

1. Ockragul linoljefärg.
2. Brun linoljefärg.
3. Brun linoljefärg.
4. Brun linoljefärg.
5. Beige linoljefärg.

Lösa innerbågar

1. Ockragul linoljefärg.
2. Vit linoljefärg.

Mangårdsbyggnad, bottenvåning

Rum 04 kammare

Kammaren bevarar ursprungligt golv samt snickerier såsom bröstpanel och dörr- och fönsterfoder mot norr och söder. Till kök och sal är sekundära dörröppningar och foder. Till köket sitter foder från ca 1850-1860 och en halvfransk dörr med tre fyllningar. Dörren är lite smalare än byggnadens ursprungliga dörrar men har i övrigt samma indelning och utformning. Till salen sitter foder och dörr med glasad överdel från sent 1800-tal. Eventuellt kan det tidigare ha funnits mindre öppningar med tapetdörrar i dessa lägen.

Det är framförallt de dekorationsmålade brädväggarna från 1870-1880-tal som präglar rummet. Målningarna som har dolts under flera nu borttagna tapetlager bevarar en annan målning under nuvarande färgskikt. Det vitlimmade papptaket är samtida med väggarnas schablonmålningar. Ursprunglig eldstad (rund kakelugn eller rörspis) saknas.

Färgundersökning

Dörrblad

1. Ljusgrå linoljefärg.
2. Ockragul linoljefärg.
3. Beige linoljefärg.
4. Vit alkydoljefärg.

Mangårdsbyggnad, bottenvåning
Rum 05 sal

Salen bevarar golv, vävspänning med rester av ursprunglig tapet i renässansstil samt fast snickeriinredning, (senare tapetlager är bortrivna) och eldstad sedan byggnadstiden. Senare tillägg utgörs av dörr och dörrfoder till rum 04 vilka säkerligen har tillkommit redan på 1850-60-talet samt av färglager. Snickerierna har endast fyra färglager. I taket sitter en stuckrosett från sent 1800-tal vilket hör samman med det bortrivna papptaket.

Färgundersökning

Fast snickeriinredning såsom bröstpanel, dörr- och fönsterfoder, foderklossar

1. Gråblå mager linoljefärg, ev. grunderingslager?
2. Gråbeige linoljefärg, spackelfärg.
3. Gråbeige linoljefärg.
4. Ljusgrå linoljefärg.
5. Vit alkydoljefärg.



Bildbeteckning: lp2005-1462. Rester av ursprunglig salstapet på segelduk. Foto: Kersti Lilja 2006.

Rörspis

1. Marmorering utförd i oljefärg med svart grund och gul marmorering. En del detaljer såsom lister har varit gula som kontrast mot de svartmarmorerade partierna. En trälist mot golvet bevarar ursprunglig marmorering.
2. Ljusgrön oljefärg.
3. Vit, matt oljefärg?

Tapetundersökning

1. Timmerväggarna är vävspända med återanvänd segelduk.
2. Stormönstrad tapet i tidig renässansstil eller blandstil vilken uppsattes vid byggnadens uppförande. Renässansstilen var en vanlig tapetstil till salar vid den här tiden. Tapetlagret är mycket tunt och en del av trycket har följt med då ovanpåliggande tapetklister borttogs. Säkerligen har tapeten haft bruna velouteringar. Tapeten har en ljus bottenfärg med mönster i huvudsakligen blått och lite gult. Den tillhörande bården utgjordes av en blomsterslinga i grönt, och gult på ljus botten. Bården som är velouterad i två bruna nyanser var drygt femton cm bred och klistrad över taklisten.
3. Nästa lager utgörs av tidningspapper vilket underlättar dateringen av nästa tapetlager eftersom året 1891 står på ett ställe.



Bildbeteckning: lp2005-1463. Uppklustrad tidnings sida i salen, rum 05 med året 1891.
Foto: Kersti Lilja 2006.

4. Nästa tapetlager är följaktligen uppsatt år 1891 eller ett par år därpå. Tapeten är stormönstrad på brun bottenfärg med blomsterslingor och druvklasar i svart, gult och turkost. Över hela tapeten ligger ett svart raster. Mot taklisten sitter en tunn bård i rött och svart.
5. Mörkt röd tapet med stiliserat mönster i guld. Närmast taklisten löper en ca 10 cm bred bård i samma färgskala och med liknande mönster. Tapeten har troligen satts upp runt 1900.
6. Tritexskivor.
7. Ett lager ljusa tapeter (har ej undersökts då de nu är borttagna).

Mangårdsbyggnad, våning 1 trappa *Rum 1 ball*

Hallen har ursprungliga fasta snickerier vilka präglar rummet. Trappräcke och trapplopp utgör årsring från tidigt 1900-tal. Balkongdörrar med tillhörande foder har tillkommit år 1905 i samband med utbyggnaden av nedre hall och balkong.

Färgundersökning

Dörrblad

1. Ockragul linoljefärg.
2. Ljusgrå linoljefärg.
3. Grå linoljefärg.
4. Gråbeige alkydoljefärg.

Mangårdsbyggnad, våning 1 trappa

Rum 2 hall väster, rum 3 garderob, rum 4 vindstrappa

Rum 5 fd pigkammare, rum 6 kammare, rum 7 garderob

Den här tidigare oinredda delen av huset har säkerligen inretts på 1870-talet vilket liksom tidigare har nämnts indikeras av sekundära väggar (av klen dimension), dörrfodret till rum 2 samt avsaknad av bröstpanel. Tapetundersökningen visar att de första tapeterna i dessa rum uppsattes på 1870-talet. Det första tapetlagret i rum 2 och 5 utgjordes av samma tapet. Det är en billigare nyrenässanstapet med ytmässigt blått tryck på oblekt lumpapper. Eftersom dessa rum saknar eldstad har de endast använts under sommarhalvåret, kanske har rummen hyst arbetskraften.

Den här delen av huset har en enklare karaktär än resterande vilket tapetdörrarna till rum 4, 6 och 7 visar. Avsaknaden av ursprunglig bröstpanel samt de enkla bröstlisterna och golvsocklarna är andra skillnader.

Tapetundersökning

I rum 2 och på tapetdörren till rum 4 har samtliga tapetlager nedrivits vid tidigare tillfälle. Tapetundersökningen som presenteras nedan har utförts av rester från de understa tapetlagren. En anmärkningsvärd iakttagelse var att lager 2 från 1890-tal utgjordes av två helt olika tapeter, uppsatta vid samma tidpunkt, vid sidan av varandra och med samma bård mot taklisten.

Rum 2

1. Billigare nyrenässanstapet med ytmässigt blått tryck på oblekt papper, 1870-tal. Mot taklisten löper en 2,5 cm hög bård med tryck i blått, svart och vitt. Samma som i rum 5.
2. Tapet med diagonal mönsterriktning med grönt bottenryck och mönster i gult, blått och rött, 1890-tal. Tapet med orientaliskt textilmönster på svart botten, 1890-tal. Under taklisten löper tunn, svart bård vilken ligger ovanpå bägge tapeterna.
3. Senjugend (wienerjugend) 1910-tal. Smala vertikala mönsterband randar ytan och avbryts av vertikala blomstermönster/medaljonger. Tryck i rosa och ljusgrönt på oblekt papper.

Rum 5

1. Billigare nyrenässanstapet med ytmässigt blått tryck på oblekt papper, 1870-tal. Mot taklisten löper en 2,5 cm hög bård med tryck i blått, svart och vitt. Samma som i rum 2.
2. Lumpapp som grund för nästa tapetlager.
3. Tapet som liknar orientalisk matta eller textil. Brunt bottenryck med mönster i svart och guld. 1890-tal.
4. Senjugend (wienerjugend) 1910-tal. Smala vertikala mönsterband randar ytan och avbryts av vertikala blomstermönster/medaljonger. Tryck i vitt och ljusblått på oblekt papper.
5. Tapet med diskret, sirligt tryck i grönt och gult på oblekt papper. 1940-50-tal.
6. Storblommig tapet med tryck i vitt, gult, orange och grönt från 1970-tal.



Bildbeteckning: lp2005-1464. Två olika tapeter, uppsatta vid samma tidpunkt, vid sidan av varandra och med samma bård mot taklisten, rum 2. Foto: Kersti Lilja 2006.

Rum 6

1. Nyrenässanstapet med ytmässigt tryck i blått och guld på oblekt lumpapper, 1870-tal.
2. Sen nyrokoko. Blommönster och raster tryckt i rött på oblekt papper, 1880-tal.
3. En tjock papp med nästa tapetlager på.
4. Senjugend (wienerjugend) 1910-tal. Mönsterband randar ytan och avbryts av vertikala blomstermönster/medaljonger. Tryck i vitt med grönt, vitt och rosa.
5. Funktionalistisk, 1930-40-talstapet. Småfigurigt tryck i vitt med det ofärgade pappret framträdande samt gröna blommor.
6. 1970-tals tapet, med rosa klöverblommor och gröna blad på vit botten. Nytryck av äldre tapet.

Mangårdsbyggnad, våning 1 trappa

Rum 8, sal

Salen bevarar ursprungliga snickerier och har framtagen, delvis ursprunglig tapet (på tre av fyra väggar). Tapeten som är mycket typiska för tiden runt 1800-talets mitt har ett naturtroget blommönster i ljusa färger på satinerad botten. Tapeterna som skulle imitera glänsande tyger som broscherat siden avslutas mot taklisten av en smal bård i avvikande kulör, vilken också är tidstypisk. Förutom 1850-talet som synliggörs av ursprungliga tapeter och bevarade snickerier utgör det pappspända, schablonmålade taket en årsring från det sena 1800-talet. Målningarna har påbättrats i sen tid.

Färgundersökning

Bröstpanel

1. Ljusgrå linoljefärg.
2. Gråbeige linoljefärg.
3. Grå linoljefärg.
4. Beige linoljefärg?

Dörrfoder

1. Ljusgrå linoljefärg.
2. Gråbeige linoljefärg.
3. Beige linoljefärg
4. Vit alkydoljefärg.

Dörrblad

1. Ockragul linoljefärg.
2. Ljusgrå linoljefärg.
3. Ljusgrå linoljefärg.
4. Gråbeige alkydoljefärg.

Bildbeteckning: lp2005-1465. Framtagna färgtrappor rum 8. Foto: Kersti Lilja 2006.



Mangårdsbyggnad, våning 1 trappa Rum 9, kammare

Rummet bevarar ursprungliga snickerier. En dörröppning till rum 10 har tillkommit runt 1870, vilket indikeras av dörrfodrens och dörrrens utformning. På platsen för tidigare kakelugn har nytillverkad järnkamin i sen 1800-tals stil installerats.

Färgundersökning

Bröstpanel

1. Ljusgrå linoljefärg.
2. Ljusgrå linoljefärg.
3. Beige linoljefärg.
4. Ljusgrå alkydoljefärg.

Bröstlist som bröstpanel fast med ytterligare ett lager beige alkydoljefärg.

Tapetundersökning

1. Tunn tryckt pappertapet med rött och grönt tryck på vit bottenfärg. Bred bård över taklist med blomstertryck i flera färger bla grönt, gult, brunt och svart.

2. Ett lager papp.
3. Sen nyrokotapet. Ytfillande blommönster med tredimensionell verkan, tryckt på oblekt papper. Botten är tryckt i gult, mönstertryck i brunt, svart och beige. Tunn tillhörande bård i likartade färger. 1880-tal
4. Gobelängtapet. Tryckt på oblekt papper. Ljusgul bottenfärg med mönster i brunt, blått och beige. 1890-tal
5. Stormönstrad jugendtapet tryckt på oblekt papper i ljusgrönt, gult och rött med samkomponerad bård. 1900.
6. Wienerjugendtapet tryckt på oblekt papper i mörkt rött med diskret lodrätt mönster i en ljusare nyans av rött. Samkomponerad bård med vita blommor. 1910-1915.
7. Papp.
8. Nationalromantisk tapet tryckt på oblekt papper i rött och grönt med lodrätt mönsterriktning av rutor och blommor. 1910-1919.
9. Kopia av äldre schablontapet (runt 1800). Vit bottenfärg med gult tryck. 1970-tal.

Mangårdsbyggnad, våning 1 trappa

Rum 10, kammare

Rummet bevarar ursprungliga snickerier och murad rörspis med fris och järnluckor. En dörröppning till rum 9 har tillkommit under 1860- eller 1870-talet, vilket indikeras av dörrfodrens och dörrrens utformning.

Färgundersökning

Fönsterfoder

1. Ljusgrå linoljefärg.
2. Beige linoljefärg.
3. Vit alkydoljefärg.

Tapetundersökning

1. Tidningssidor uppklistrade på väven. Tidningen Fäderneslandet som från år 1853 utgavs i Stockholm.
2. Tapet tryckt på oblekt papper med blommönster i ljusgult och brunrött med tillhörande bård på blekt papper. 1850-tal.
3. Papp.
4. Tapet tryckt på oblekt papper med blommönster i brunt och gult samt textil- eller raster mönster och tillhörande bård i svart med blommönster i gult, blått och grönt. 1880-tal.
5. Tryckt tapet med vitt horisontellt tryck på oblekt papper och tillhörande bård i grönt, gult och vitt. 1890.
6. Stormönstrad jugendtapet i jordfärger med svart raster och tillhörande bård. 1900.
7. Tryckt tapet på oblekt papper med blommönster i pastellfärger och tunn, randig samkomponerad bård.
8. 1960-tals tapet med naivistiskt blommönster i skarpa färger av blått, grönt och lila på vit botten.

- 1970-talstapet med vinylyta och mönster i vinrött, rosa och brunt på gulvit botten.
- 1970-talstapet med mönster av tunna horisontella ränder i grönt och grått och tillhörande bård i ljusgrönt.

5.2 Flygelbyggnad

5.2.1 Exteriör

Byggnadens exteriör karakteriseras av uppförandetiden.

5.2.2 Interiör

Snickeriinredningen med bl a handhyvlade dörr- och fönsterfoder från tiden runt 1800 präglar interiören. Bortsett från tapetsering och målning har byggnaden inte genomgått några större förändringar sedan byggnadstiden.

Flygelbyggnad, bottenvåning

Rum 01, förstuga

Färgundersökning

Bröstpanel

1. Rödbrun linoljefärg.
2. Ockragul linoljefärg.
3. Ockragul linoljefärg.
4. Brun linoljefärg.
5. Gulorange alkydoljefärg?
6. Vit alkydoljefärg.

Bröstningslisten hade en ljusgrå linoljefärg som första lager.

Dörr D2 (framsida)

1. Ockragul linoljefärg.
2. Brun linoljefärg.
3. Ockragul linoljefärg.
4. Brun linoljefärg.
5. Ljusgrå linoljefärg
6. Gulorange alkydoljefärg?
7. Vit alkydoljefärg.

Tapetundersökning

1. Grov linneväv, fd segelduk
2. Handtryckt tapet, 1780 –1800. Blå genomfärgad papp med blommönster i vitt limfärgstryck. Tunn tryckt bård mot tak. Samma tapet som i rum 03 (se bild på sid 46).
3. Nyrenässanstapet, 1850-tal? Brun, tryckt papperstapet.



Bildbeteckning: lp2005-1466. Rester av ursprunglig tapet i rum 01 och 03. Foto: Kersti Lilja 2006.

4. Nyrokoko, 1860-tal stormönstrad. Ljus botten med rött tryck.

5. Nyrenässanstapet, grafisk utan djupverkan 1870-tal. Blått tryck.

6. Sen nyrokokotapet med vitt bottenryck med bruna blomstertryck och djupverkan, 1880.

Flygelbyggnad, bottenvåning
Rum 02, kök

Färgundersökning

Dörrfoder

1. Beige linoljefärg.
2. Rödbrun linoljefärg.
3. Ljusgrå linoljefärg.
4. Beige linoljefärg.
5. Beige linoljefärg.
6. Ljusgrå alkydoljefärg.

Bröstpanel

1. Rödbrun linoljefärg.
2. Mörkgråblå linoljefärg.
3. Blå linoljefärg.
4. Ljusgrön alkydoljefärg.
5. Vit alkydoljefärg.

Bröstningslisten hade en ljusgrå linoljefärg som första lager.

Bröstlist

1. Ljusgrå linoljefärg.
2. Mörkgråblå linoljefärg.
3. Mörkgråblå linoljefärg.
4. Blå linoljefärg.
5. Ljusgrön alkydoljefärg.
6. Vit alkydoljefärg.

Tapetundersökning

1. Nyrenässans, 1850-tal. Oblekt papper med tryck i blått och grafiskt klart mönster och diagonal mönsterriktning.
2. Nyrenässans, 1860-tal. Brun bottenfärg på oblekt papper med tryck i mörkbrunt och grafiskt klart mönster och diagonal mönsterriktning.
3. Ljusblått stormönstrat tryck på grön bottenfärg, 1870-tal?
4. Tryck i svart och guld på ofärgat papper. 1880-tal.
5. Ytmässigt mönster med stiliserat växtornament, 1880-tal.
6. Jugend tapet tryckt med rött på ofärgat papper, 1890-tal.
7. Jugend tapet tryckt med grönt på ofärgat papper, runt 1900.
8. Vertikalmönstad tapet med ljust tryck på grön bottenfärg, 1910-tal.
9. Ofärgad papp med två lager limfärgsmålning. Det första lagret är vitt och det andra blått.

Flygelbyggnad, bottenvåning

Rum 03, kammare

Rummet karakteriseras av ursprunglig fast inredning såsom murad rörspis, dörr- och fönsterfoder samt de gustavianska hörnskåpen.

Färgundersökning

Fönsterfoder, F8

1. Ljusgrå linoljefärg
2. Beige linoljefärg
3. Ockragul linoljefärg
4. Vit alkydoljefärg

Bröstpanel

1. Rödbrun linoljefärg
2. Ljusgrön linoljefärg
3. Vit alkydoljefärg

Bröstlist

1. Beige linoljefärg
2. Rosa linoljefärg
3. Beige linoljefärg
4. Vit alkydoljefärg
5. Grön linoljefärg

Sengustavianska hörnskåp

1. Mörkblå linoljefärg. Insidan bevarar ursprunglig färg som dock har mörknat.
2. Vit, alkydoljefärg.

Tapetundersökning

1. Linneväv
2. Handtryckt tapet, 1780 –1800. Blå genomfärgad papp med blommönster i vitt limfärgstryck. Tunn tryckt bård mot tak. Samma tapet som i rum 01.
3. Tryck i blått rött och vitt på ljusare blå grund. 1840?
4. Nyrokoko, 1860-tal stormönstrad. Ljus botten med rött tryck.
5. Nyrenässanstapet, grafisk utan djupverkan 1870-tal. Blått tryck.
6. Sen nyrokototapet med vitt bottenstryck med bruna blomstertryck och djupverkan, 1880.
7. Stormönstrad jugendtapet i brunt och gult på ljus botten, 1890-1900.
8. Jugendtapet med horisontell mönsterriktning, grön-brun, runt 1900.

Flygelbyggnad, bottenvåning

Rum 04, bryggbus

Rummet präglas av det dubbla bryggkaret med sidoeldning samt av dess ursprungliga enkelhet.

Flygelbyggnad, bottenvåning

Rum 05, bod

Rummet bevarar sin enkla prägel.

Flygelbyggnad, vind

Vindsrum

5.3 Sammanfattning

Gården har genomgått förhållandevis få förändringar vilket hör samman med att den under de senaste 60 åren ägts inom samma familj och endast har nyttjats som fritidsbostad. Båda byggnaderna bevarar ursprunglig planlösning samt till största del ursprunglig snickeriinredning vilket gör att det främst är uppförandeperioderna som präglar byggnaderna.

6. Förslag till restaureringsåtgärder

De restaureringsåtgärder som här beskrivs tar sin utgångspunkt i utförd analys och karaktärisering av byggnaderna och av varje rum. Utgångspunkten vid restaureringen bör vara att bevara så mycket som möjligt av byggnadernas stomme, rumsindelning samt äldre ytskikt och detaljer för att säkra byggnadernas kulturhistoriska värde.

Eftersom Simpnäs redargård har genomgått så få förändringar och det främst är uppförandeperioden som präglar mangårdsbyggnaden och flygeln är det framförallt den perioden man bör ta fasta på i restaureringen. Sekundära tillägg utgör värdefulla årsringar som berättar om byggnadens historia och bör i så stor utsträckning som möjligt bevaras. Exempel på ett sådant tillägg utgörs av det schablonmålade papptaket från 1800-talets slut i rum 8. Spår efter tidigare generationers användning av byggnaderna utgörs exempelvis av slitage på socklar och golv i byggnader. Slitaget bör lämnas utan åtgärd och bevaras eftersom det utgör värdefull patina som bidrar till byggnadernas autenticitet och deras kulturhistoriska värde.

I åtgärdsförslagen nedan anges material- och färgval. Metod för målning och tapetsering bör ske enligt tillverkarens föreskrifter. Innan limfärgsmålning av tak bör de patenteras med mager oljefärg för att slippa genomslag av fett och flagning.

6.1 Mangårdsbyggnad

6.1.1 Exteriör

Nuvarande färgsättning bör bibehållas. Fasadernas panel och dess vita färg tillkom år 1905 och är ett signum för traktens redargårdar. Färgsättningen av knutlådor, vindskivor och andra detaljer målade i kromoxidgrönt utgör liksom fönsterbågar, dörrar och andra detaljer målade i engelskt rött färger som tillkom i samband med 1905 års panelning och bör bibehållas. Byggnadens hängrännor och stuprör i vit fabrikslackad plåt vilka uppsattes nyligen bör tas bort. Byggnaden är placerad på väldränerad mark och har klarat sig utan vattenavledning i 150 år.

6.1.2 Interiör

Eftersom mangårdsbyggnadens snickeriinredning har ovanligt få färglager och de flesta utgörs av tunna linoljefärgslager, behöver de inte skrapas. Tidigare färglager utgör värdefulla tidsdokument för framtiden. Det bör räcka med att snickerierna tvättas och att ytan ruggas upp med ett fint sandpapper innan ommålning. Eventuella skador kan spacklas. I färgvalen föreslås en återgång till ursprunglig färgsättning. Angivna färgbeteckningar hänvisar till beteckningar i Linoljefärgsprovsmeningen, Linoljefärg 2003. Ottossons färgmakeri har linoljefärg i föreslagna färger.

Insidan av mangårdsbyggnadens fönsterytterbågar målas, liksom de lösa innerbågarna, med guldockra linoljefärg, 2A-94. Fönsterkarmen, målas i samma färg som de invändiga snickerierna, Ljusgrå linoljefärg, bruten med bensvart, 7A-98.



Bildbeteckning: lp2005-1467. Färgskala för snickeriinredning såsom foder, paneler, lister, dörrar och golv (delvis). Den grå färgen skiljer mellan mangårdsbyggnaden och flygeln (detta är flygelns grå färg). Foto: Kersti Lilja 2006.

Mangårdsbyggnad, bottenvåning

Rum 01

Golv

Vid eventuell målning av golvet bör det målas med linoljefärg i liknande färg som nuvarande. Färg: Brun mörkocker, 1C-4031.

Vägg

Eftersom väggarnas färglager är relativt tjocka kan man eventuellt behöva skrapa bort de översta lagren av ljusgrön alkydoljefärg före målning. Förslag på väggfärg: Specialblandad varmt turkosblå linoljefärg. Förslag på färg till bröstning och bröstningslist: Engelskt röd linoljefärg, 1B-10A. Förslag på färg till foderklossar och socklar presenteras nedan.

Fast snickeriinredning

Förslag på färg till foderklossar och socklar: Engelskt röd linoljefärg, 1B-10A.

Förslag på färg till dörr och fönsterfoder: Ljusgrå linoljefärg, bruten med bensvart, 7A-98.

Dörrblad

Förslag på dörrfärg till D1-3: Ockragul linoljefärg, 2A-94. Förslag på dörrfärg till ytterdörrarnas insida, YD1: Ljusgrå linoljefärg, 7A-98.

Tak

Förslag på takfärg: Vit linoljefärg.

Övrigt

Hela trapphuset med panelvägg, dörr- och dörrfoder till rum 02 samt trapppräge kan målas med ljusgrå linoljefärg, 7A-98 (Eventuellt kan färgen blandas ut till 50% med vit linoljefärg).

Garderoben i sydvästra hörnet är samtida med utbyggnaden och bör bevaras och även i fortsättningen målas in med väggfärg.

Mangårdsbyggnad, bottenvåning

Rum 03 kök

Golv

Det nyinlagda trägolvet kan med fördel behandlas med såpa, som skurgolv.

Vägg

Ursprunglig väggmålning med dekorationsmålning bakom spiskåpan i kökets nordöstra hörn bör bevaras. Ytan kan varsamt tvättas ren från sot med såpvatten.

Eftersom väggarnas färglager är relativt tjocka kan man eventuellt behöva skrapa bort de översta lagren av ljusgrön alkydoljefärg innan målning. Förslag på väggfärg: Specialblandad blå linoljefärg (pariserblått pigment). Förslag på färg till bröstning: Engelskt röd linoljefärg, 1B-10A. Förslag på färg till foderklossar och socklar presenteras nedan.

Dörr- och fönsterfoder

Förslag på färg till foderklossar och socklar: Engelskt röd linoljefärg, 1B-10A. Förslag på färg till dörr- och fönsterfoder: Ljusgrå linoljefärg, bruten med bensvart, 7A-98.

Dörrblad

Förslag på dörrfärg till D1-3: Ockragul linoljefärg, 2A-94.

Tak

Förslag på takfärg: Vit linoljefärg.

Övrigt

Nybyggd toalett i köket sydöstra hörn bör målas som väggar med bröstning. Dörren bör vara en bräddörr utan foder med samma målning. Nya kökssnickerier målas i bröstningens färg, Engelskt röd linoljefärg, 1B-10A.

De två skåp som har stått i köket bör även fortsättningsvis stå där. Det ena skåpet kan eventuellt placeras i flygelns kök.

Spismur och kåpa vitkalkas.

Mangårdsbyggnad, bottenvåning
Rum 04 kammare

Golv

Vid eventuell ommålning av golvet bör det målas med linoljefärg i samma färg som hallgolvet. Färg: Brun mörkocker, 1C-4031.

Vägg

Det sena 1800-talets schablonmålning på panelväggarna bör bevaras. Om så önskas kan skador efter spik och färgflagor ifyllas med samma färg för att erhålla ett helare intryck.

Fast snickeriinredning

Förslag på snickerifärg: Ljusgrå linoljefärg, bruten med bensvart, 7A-98.

Dörrblad

Förslag på dörrfärg till D1-3: Ockragul linoljefärg, 2A-94.

Tak

Det pappspända taket från sent 1800-tal bör vitlimmas.

Övrigt

Fyrkantig rörspis kommer att uppmuras i hörnet på platsen för borttagen rund eldstad.

Mangårdsbyggnad, bottenvåning
Rum 05 sal

Golv

Ingen åtgärd.

Vägg

Äldre hörnreglar återuppsätts. Bevarad vävspänning med tapetrester bevaras under nya ytskikt och spänns varsamt upp på de ställen den har lossnat. Befintlig spik används och kompletteras med 1" nubb. Om fastighetsägaren önskar kan nuvarande ytskikt vara framme på de väggar där väven är hel. Resterande väggar bör papp- eller vävspännas som underlag för tapeter. Obs snickerier skall inte lossas. Nubbraden kan fästas ett par cm ifrån snickerierna för att få plats med våt- och torremsor. Förslag på tapet: Stormönstrad nyrenässanstapet med blått tryck och tillhörande bård. Bården kan gärna vara bred och gröngul.

Fast snickeriinredning

Förslag på snickerifärg: Ljusgrå linoljefärg, bruten med bensvart, 7A-98.

Dörrblad

Förslag på dörrfärg till D1-3: Ockragul linoljefärg, 2A-94.

Tak

Vitlimmas.

Övrigt

Rörspisen kan marmoreras i svart och ockra gult likt ursprungligt utförande, se framskrapade referens ytor. Lister mot golv med ursprunglig marmorering har smutsats ner vid murarbetena och bör varsamt rengöras.

Mangårdsbyggnad, våning 1 trappa

Rum 1 hall

Golv

Vid eventuell ommålning av golvet bör det målas med linoljefärg. Färg: Brun mörkocker, 1C-4031.

Vägg

Tapeter kan klistras på nuvarande ytskikt varefter det lagats med tidningspapper och tapetklist. Förslag på tapet: Papperstapet 1850-tal i brun-beiga kulörer med bård mot taklist.

Fast snickeriinredning

Förslag på snickerifärg: Ljusgrå linoljefärg, bruten med bensvart, 7A-98.

Dörrblad

Förslag på dörrfärg: Ockragul linoljefärg, 2A-94. Ny dörr till YD2 målas invändigt med linoljefärg i ljusgrått, 7A-98.

Tak

Brädtak och taklist vitlimmas efter tvättning.

Övrigt

Trappräcke målas som övriga trappsnyckierier med ljusgrå linoljefärg, 7A-98 (Eventuellt kan färgen blandas ut till 50% med vit linoljefärg).

Mangårdsbyggnad, våning 1 trappa

Rum 2 västra hallen

Golv

Ingen åtgärd. Sockeln till rum 05 målas i Brun mörkocker, 1C-4031.

Vägg

Befintliga tapetrester bevaras under ny pappspänning. Förslag på tapet: Enkel tapet av 1870-tals typ. Gärna blått tryck på ofärgat papper.

Fast snickeriinredning

Förslag på snickerifärg: Ljusgrå linoljefärg, bruten med bensvart, 7A-98.

Dörrblad

Förslag på dörrfärg: Ockragul linoljefärg, 2A-94. Tapetdörr till rum 4 pappspänns och tapetseras.

Tak
Tak och taklist vitlimmas efter att de tvättats.

Mangårdsbyggnad, våning 1 trappa
Rum 5 kammare

Golv
Ingen åtgärd

Vägg
Befintliga tapetlager bevaras och övertapetseras efter att skador lagats med papper och tapetklister. Ny brädvägg mot norr papp- eller vävspänns. Förslag på tapet: Enkel tapet av 1870-tals typ. Gärna blått tryck på tunt ofärgat papper. Låg tapetbård mot taklist.

Fast snickeriinredning
Förslag på snickerifärg: Ljusgrå linoljefärg, bruten med bensvart, 7A-98.

Dörrblad
Förslag på dörrfärg: Ockragul linoljefärg, 2A-94.

Tak
Pappspänningen lagas, tvättas och vitlimmas.

Mangårdsbyggnad, våning 1 trappa
Rum 6 kammare

Golv
Ingen åtgärd

Vägg
Befintliga tapetlager bevaras och övertapetseras efter att skador lagats med papper och tapetklister. Förslag på tapet: Enkel tapet av 1870-tals typ. Gärna blått tryck på tunt ofärgat papper. Låg tapetbård mot taklist.

Fast snickeriinredning
Förslag på snickerifärg: Ljusgrå linoljefärg, bruten med bensvart, 7A-98.

Dörrblad
Förslag på dörrfärg: Ockragul linoljefärg, 2A-94. Tapetdörr till rum 7 pappspänns och tapetseras.

Tak
Pappspänningen lagas, tvättas och vitlimmas alternativ ny pappspänning.

Övrigt
Rum 7 bevaras så intakt som möjligt. Tapetbård på murstock bör limmas upp.

Mangårdsbyggnad, våning 1 trappa

Rum 8 sal

Golv

Utan åtgärd. Vid ev. ommålning bör golvet brunmålas. Färg: Brun mörkocker, 1C-4031.

Vägg

Ursprunglig framtagna tapet bör bevaras. Där väven har lossnat från underlaget bör den varsamt fästas upp med pappspik. Den norra väggen som saknar tapet bör papp- eller vävspännas och vitlimmas. Om man önskar laga skador av tapeten på andra väggar kan en tunn makuleringspapp klistras på där tapet saknas. Pappen kan sedan vitmålas. Var sparsam med håltagning i tapet, istället bör befintliga spikhål användas.

Fast snickeriinredning

Förslag på snickerifärg: Ljusgrå linoljefärg, bruten med bensvart, 7A-98.

Dörrblad

Förslag på dörrfärg: Ockragul linoljefärg, 2A-94.

Tak

Papptak med schablonmålningar från 1870-1880-tal bör lämnas utan åtgärd. Eventuella fuktfläckar kan schellackeras och vitlimmas.

Övrigt

Spisfundament bör bevaras vid uppmurning av ny kakelugn.

Mangårdsbyggnad, våning 1 trappa

Rum 9 kammare

Golv

Ingen åtgärd.

Vägg

Befintliga tapetlager bevaras och övertapetseras efter att skador lagats med papper och tapetklist. Förslag på tapet: Enkel papperstapet från 1850-tal, gärna blått tryck på oblekt papper med bård mot, eller över taklist.

Fast snickeriinredning

Förslag på snickerifärg: Ljusgrå linoljefärg, bruten med bensvart, 7A-98.

Dörrblad

Förslag på dörrfärg: Ockragul linoljefärg, 2A-94.

Tak

Pappspänningen lagas, tvättas och vitlimmas alternativt tas bort till förmån för vitlimmat brädtak.

Övrigt

Mangårdsbyggnad, våning 1 trappa
Rum 10 kammare

Golv

Vid ev. ommålning bör golvet brunmålas. Kulör: Brun mörkocker, 1C-4031.

Vägg

Ny papp- eller väv spänns på norra väggen och lagas på andra väggar. Om man önskar ta fram södra väggens jugendtapet kan övriga väggar hållas enfärgade. Ett annat alternativ är att tapetsera rummet med enkel tapet i 1850-talsstil. Gärna blått tryck på oblekt papper som avslutas mot taklist med tunn tapetbård.

Fast snickeriinredning

Förslag på snickerifärg: Ljusgrå linoljefärg, bruten med bensvart, 7A-98.

Dörrblad

Förslag på dörrfärg: Ockragul linoljefärg, 2A-94.

Tak

Pappspänningen lagas, tvättas och vitlimmas.

Övrigt

Eldstaden putsas och vitkalkas.

Mangårdsbyggnad, vind

Vinden är värdefull att bevara oinredd. Speciellt torkvinden i mittrummet, med fönster åt söder och norr i frontespiserna. I rummet finns bevarade knoppbrädor med täljda knoppar som säkerligen använts för upphängning av tvättlinor.

6.2 Flygelbyggnad

6.2.1 Exteriör

Delar av flygelbyggnadens timmerstomme är i behov av restaurering. Framförallt i länsgans boddel, den sydöstra delen, har timret stora skador. Flygelbyggnadens knutlådor kan vid nästa ommålning målas med falurödfärg istället för svart som nu. Fönster- och dörrfoder kan vid nästa ommålning målas med ljusgrå linoljefärg vilket är mer traditionellt. Färg: 6A-786. Fönsterbågar kan vid nästa ommålning målas med ockragul linoljefärg i samma färg som dörrarna vilket också överensstämmer med byggnadens ålder och karaktär. Färg: 2A-94. Skorstenarna kan vitkalkas.

6.2.2 Interiör

Flygelbyggnad, bottenvåning *Rum 01, Hall*

Golv

Golvet bör brunmålas. Färg: Brun mörkocker, 1C-4031.

Vägg

Vävspänning med tapetrester bevaras under nytt ytskikt. Hallens väggar bör pappspännas som underlag för tapeter. Obs snickerier skall inte lossas. Nubbraden kan fästas ett par cm ifrån snickerierna för att få plats med våt- och torremsor. Förslag på tapet: Kopia av handtryckt tapet från sent 1700-tal. Ljusblått, tjockt papper med vitt limfärgstryck.

Bröstpanel, socklar, trösklar, foderklossar

Förslag på färg: engelskt rött, 1B-10A.

Dörrfoder, bröstningslist

Förslag på färg: Ljusgrå linoljefärg pigmenterad med grön umbra, 6A-786.

Dörrblad

Förslag på färg: Ockragul linoljefärg 2A-94.

Tak

Vitlimmas.

Övrigt

Bevara skåp och hängare.

Flygelbyggnad, bottenvåning *Rum 02, kök*

Golv

Ingen åtgärd.

Vägg

Rester av vävspänning med tapetrester bevaras under ny papp- eller vävspänning. Obs snickerier skall inte lossas. Nubbraden kan fästas ett par cm ifrån snickerierna för att få plats med våt- och torremsor. Förslag på tapet: Kopia av handtryckt tapet från sent 1700-tal. Ljusblått, tjockt papper med vitt limfärgstryck.

Bröstpanel, socklar, trösklar, foderklossar samt bröstningslist

Förslag på färg: engelskt rött, 1B-10A.

Dörr- och fönsterfoder

Förslag på färg: Ljusgrå linoljefärg pigmenterad med grön umbra, 6A-786.

Dörrblad

Förslag på färg: Ockragul linoljefärg 2A-94.

Tak
Vit oljefärg

Övrigt
Spis och kåpa liksom skåpet öster om denna bevaras. Spisen bör vitkalkas. Eventuellt måste nuvarande färg borttas först.

Flygelbyggnad, bottenvåning
Rum 03, Kammare

Golv
Golvet bör brunmålas. Färg: Brun mörkocker, 1C-4031.

Vägg
Rester av vävspänning med tapetrester bevaras under ny papp- eller vävspänning. Obs snickerier skall inte lossas. Nubbraden kan fästas ett par cm ifrån snickerierna för att få plats med våt- och torrensor. Förslag på tapet: Kopia av handtryckt tapet från sent 1700-tal. Ljusblått, tjockt papper med vitt limfärgstryck.

Bröstpanel, socklar, trösklar, foderklossar
Förslag på färg: engelskt rött, 1B-10A.

Dörrfoder, bröstningslist
Förslag på färg: Ljusgrå linoljefärg pigmenterad med grön umbra, 6A-786.

Dörrblad
Förslag på färg: Ockragul linoljefärg 2A-94.

Tak
Om det är vitlimmat nu bör det vitlimmas efter tvätt annars målas med vit linoljefärg.

Övrigt
Kammarens gustavianska hörnskåp bör målas med mörkblå (pariserblå) linoljefärg alternativt mycket varsam borttagning av den vita alkydoljefärgen. Insidan lämnas utan åtgärd.

Spisen bör kalkas eller limmas (kolla vad det är för färgmaterial först).

Flygelbyggnad, bottenvåning
Bryggstuga

Rummet bör lämnas utan åtgärd så att rummets karaktär bevaras. Om man önskar restaurera ex. bryggkar bör det ske med samma material som nu

Flygelbyggnad, bottenvåning
Bod

Rummet bör lämnas utan åtgärd så att dess karaktär bevaras (förutom de restaureringsåtgärder av timmerstommen som kommer att behöva utföras).

7.3 Sammanfattning

Analysen av framtagna färglager visade att de första färglagren har utgjorts av för uppförandetiden vanliga färger. Följande färgskala har använts: ljusgrått, ockragult, engelskt rött och pariserblått. Snickeriernas färgskala har varit ungefär densamma för båda byggnaderna. Samma princip gäller för tapeter förutom att rummen i flygelns enkelstuga underst har handtryckta tapeter från slutet av 1700-talet. De första tapetlagren i mangårdsbyggnaden utgörs av den tidens modetapeter. Bägge salarnas första tapeter utgörs av stormönstrade tapeter. Salen på bottenvåningen, rum 05, har mycket tjustiga tapeter i nyrenässansstil medan kammaren på övervåningen har en blommönstrad tapet på vit, satinerad botten i nyrokostil. Kamrarnas tapeter har varit av enklare karaktär på oblekt papper.

De första färglagren har skiftat något mellan rummen. Skiftningarna har varit för små för att kunna tolkas som att man har använt olika kulörer till olika rum varför förslaget tar fasta på en genomgående färgskala som skiljer sig något mellan mangårdsbyggnaden och flygeln.

8. Källförteckning

8.1 Tryckta källor

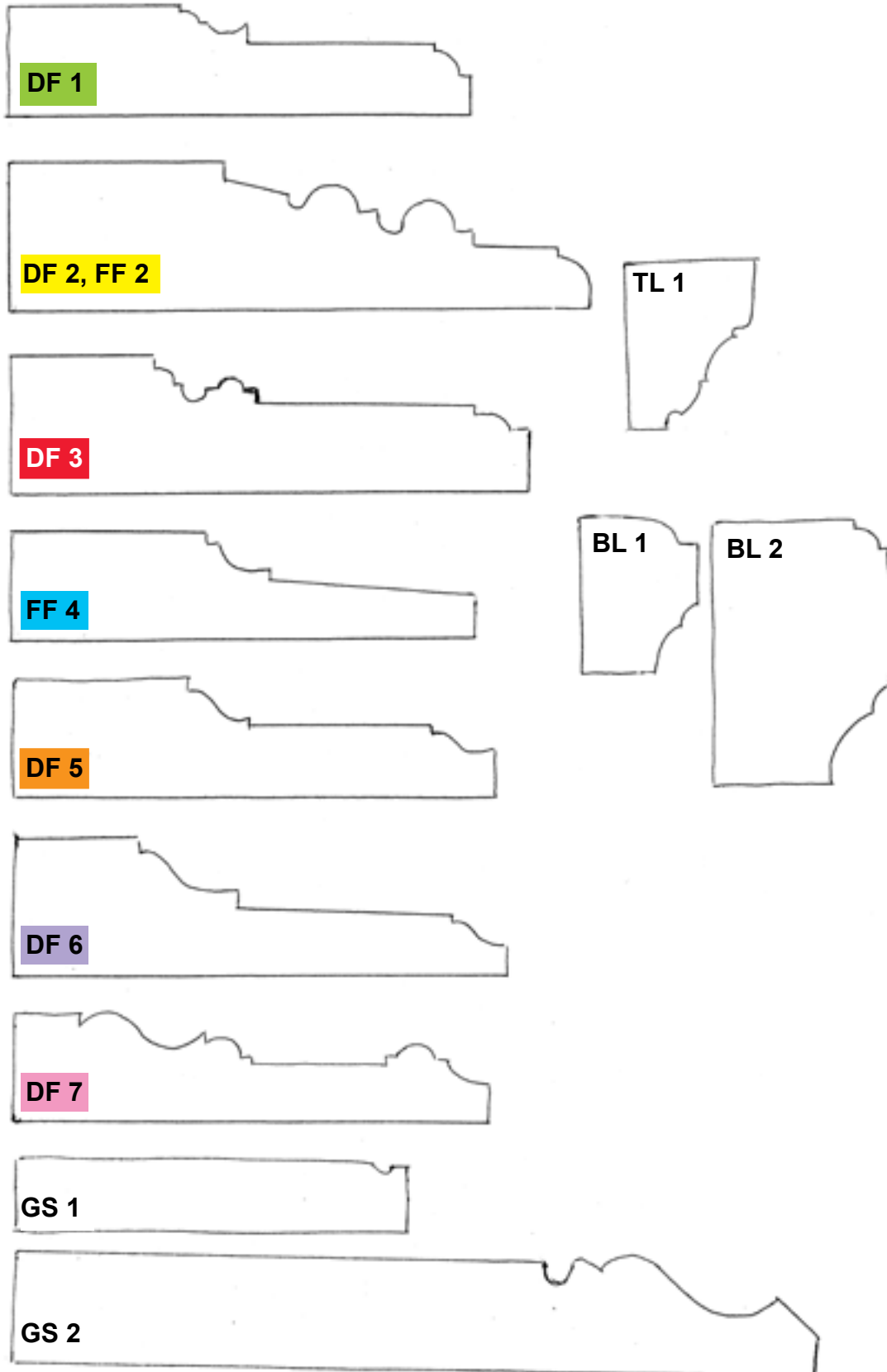
- Broström, Ingela, Stavenow-Hidemark, Elisabeth. Tapetboken, papperstapeten i Sverige. Byggförlaget. Stockholm 2004.
- Cramér, Maragreta, Den verkliga kakelugnen. Borås 1991.
- Hidemark, Ove m.fl. Så renoveras torp och gårdar. Sjätte utgåvan 1997.
- G:son Berg, Kerstin. Redare i Roslagen, Segelfartygsrederier och deras verksamhet i gamla Vätö socken. Nordiska museet. Arlöv 1984.
- Rosén, Sander. Hjälpreda vid kulturhistorisk byggnadsinventering. Nordiska museet. Stockholm 1984.

8.2 Otryckta källor

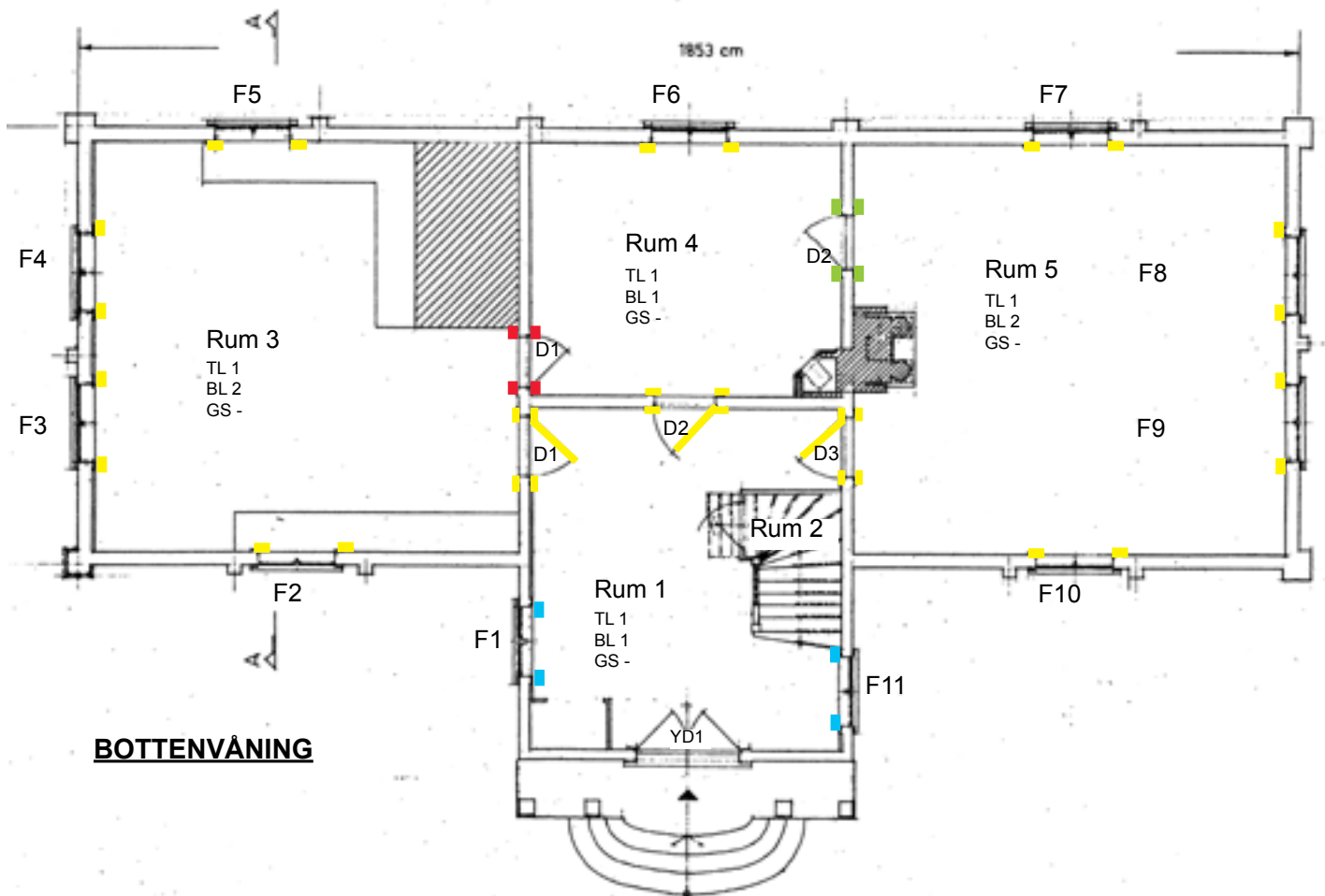
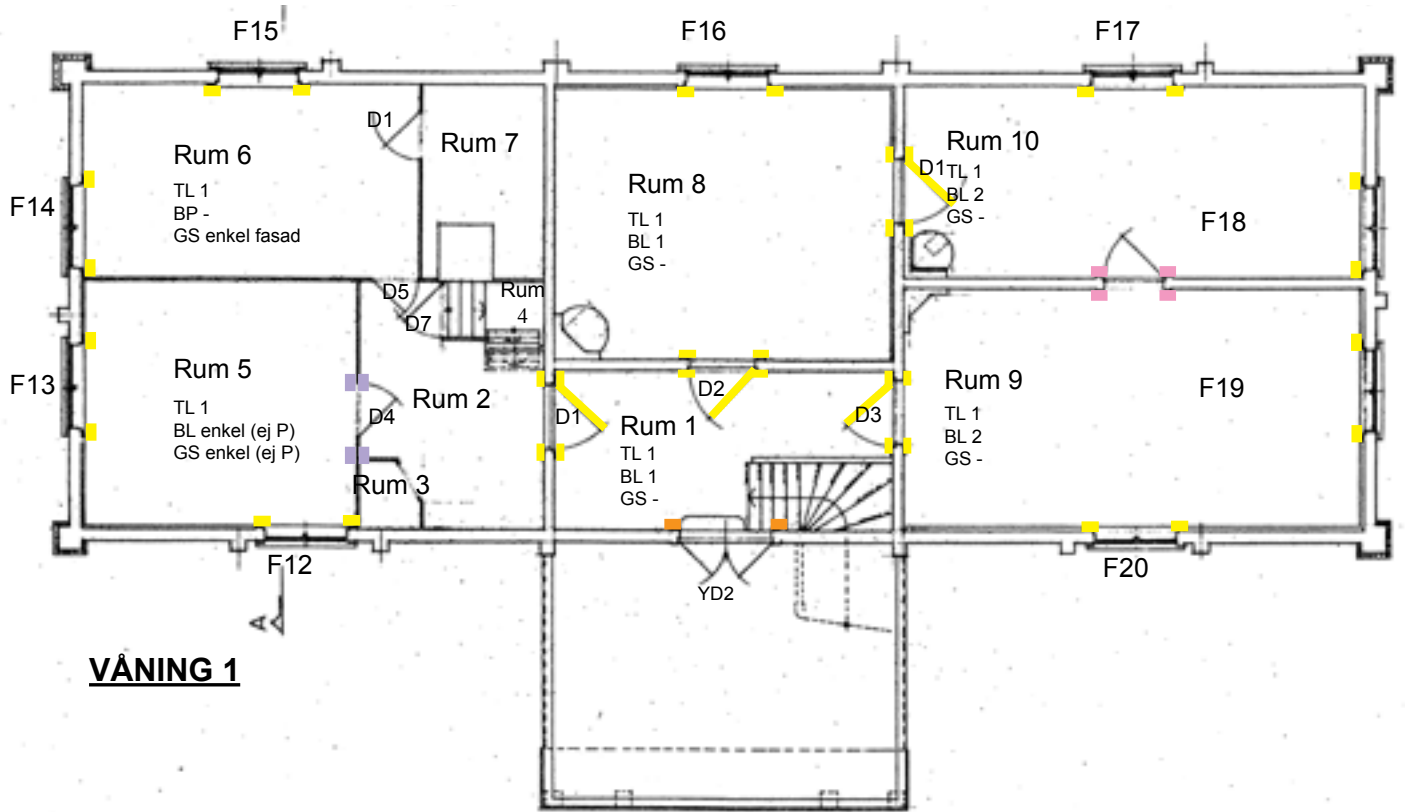
- Björklund, Melanié m.fl. Blekunge redargård, kulturhistorisk värdering. Uppsats, bebyggelsehistoria med byggnadsvård, Konstvetenskapliga institutionen vid Stockholms universitet vt 2003.
- Granberg, Jan. Simpnäs gårds byggnadshistoria. 1991
- Krona, Kurt, Brandt, Kurt-Krona. Kommentarer till Karta över Björkö -Arholma. Björkö-Arholmaortens intresseförening, Björkö-Arholma sjömannaförening. Första upplagan 1997.
- Palmborg, Gunilla, von Platen Gunilla. Länsstyrelsens ärende 222-1994-22992/Simpnäs 2:61 om byggnadsminne – en oavslutad historia. B-uppsats i Bebyggelse med byggnadsvård, Stockholms universitet, vt 2003.
- Ridderstrand, Stellan. Husets fasta inredning, inredningssnickerier under två epoker. 1990.

Bilaga 1

Uppmätta snickeriprofiler, mangårdsbyggnad. Kersti Lilja, 2006.
Skala 1:1.

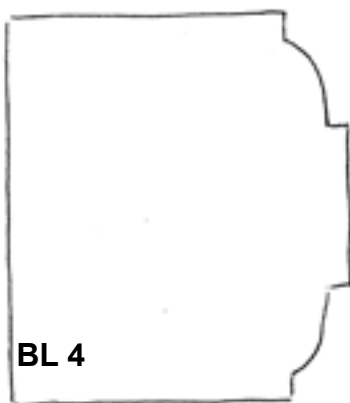
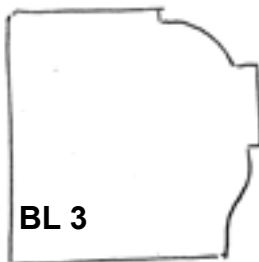
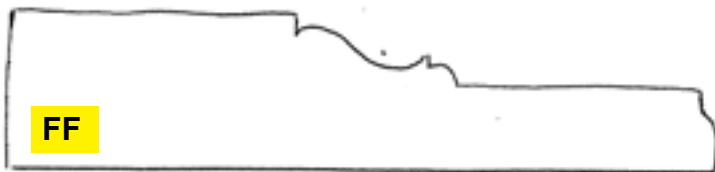
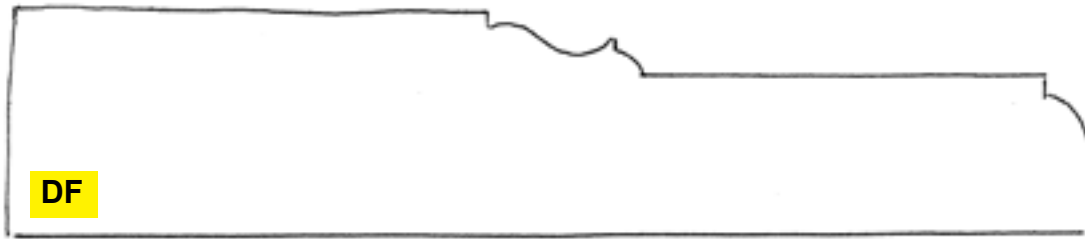


Planritning mangårdsbyggnad, bottenvåning och våning 1 med markerade foder.
 Ritningsunderlaget är utfört av B. Ewertz Arkitektkontor, 2005.



Bilaga 2

Uppmätta snickeriprofiler, flygelbyggnadens bottenvåning.
Kersti Lilja, 2006. Skala 1:1.



Uppmåtningsritning flygelbyggnad, bottenvåning med markerade foder. Ritning-
sunderlaget är utfört av B. Ewertz Arkitektkontor, 2005.

