

Stenåldersboplatsen vid

# Brokvarn

Arkeologisk förundersökning på del av  
RAÄ 37, Ströpsta 3:387, Turinge socken  
och Nykvarns kommun, Södermanland.

*Göran Werthwein*  
Rapport 2006:13

Stenåldersboplatsen vid

# Brokvarn

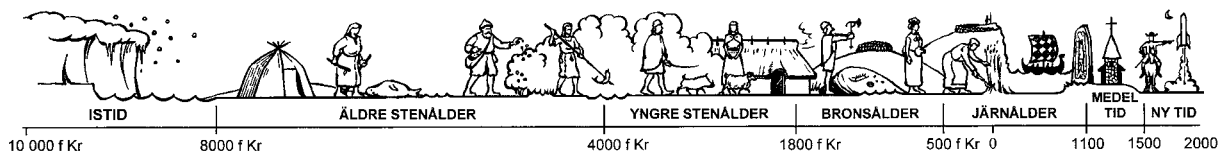
Arkeologisk förundersökning på del av  
RAÄ 37, Ströpsta 3:387, Turinge socken  
och Nykvarns kommun, Södermanland.

*Göran Werthwein*  
Rapport 2006:13

Rapporten finns i PDF-format på adressen  
[www.lansmuseum.a.se](http://www.lansmuseum.a.se)



Tel 08-586 194 02 Fax 08-32 32 72  
Sickla Industriväg 5B  
131 34 Nacka  
Hemsida: [stockholms.lans.museum/](http://stockholms.lans.museum/)



Tidaxel: Mats Vänehem

© Stockholms läns museum  
 Produktion: Stockholms läns museum  
 Redaktionell bearbetning: Göran Werthwein  
 Produktion av planer: Göran Werthwein  
 Allmänt kartmaterial: Lantmäteriverket. Medgivande 97.0133  
 Stockholm 2006

# Innehåll

Sammanfattning .....	6
Bakgrund .....	7
Topografi och kort fornlämningshistorik .....	7
<i>Fornlämningen</i> .....	7
Syfte och metod .....	9
Resultat .....	9
<i>Schakten</i> .....	9
<i>Fynden</i> .....	10
<i>Provrutan</i> .....	10
Bedömning .....	10
Referenser .....	11
Administrativa uppgifter .....	11
 <i>Figurförteckning</i>	
Figur 1. Karta med området markerat, skala 1:100 000 .....	6
Figur 2. Ekonomiska kartan, skala 1:5 000 .....	8
Figur 3. Ornerad keramik, skala 2:1, foto G Werthwein .....	10
 <i>Bilagor</i>	
Bilaga 1. Schakt- och fyndlista .....	12
Bilaga 2. Schaktplan .....	13

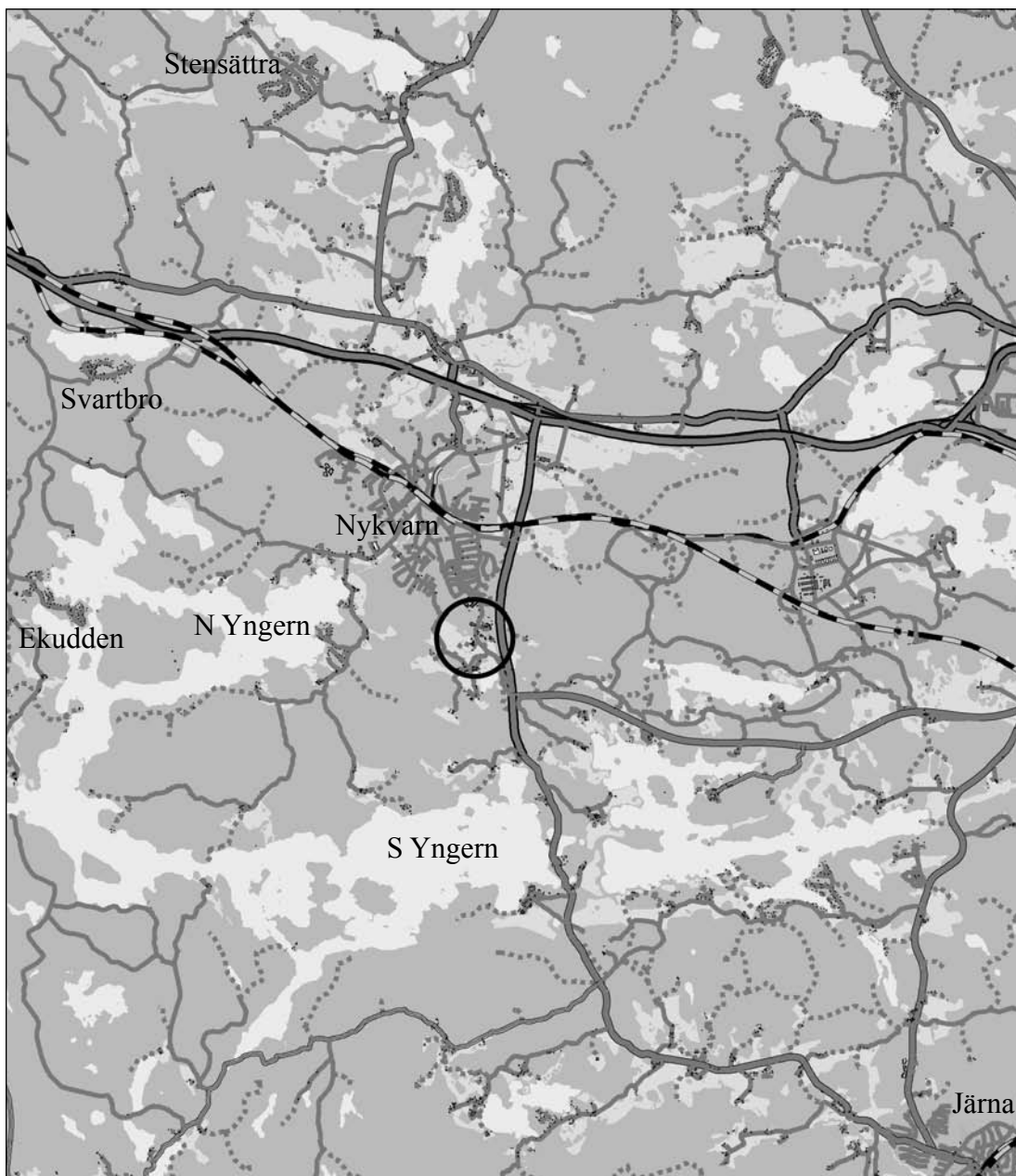


Fig 1. Karta med området markerat, skala 1: 100 000.

## Sammanfattning

Med anledning av att Nykvarns kommun planerar att bygga ut delar av Nykvarns södra utkant har Stockholms läns museum under en dag genomfört en förundersökning i avgränsande syfte inom fastigheten Ströpsta 3:387.

Fastigheten ligger i kanten av den stora Brokvarnsboplatsen från stenåldern (Raä 37) och det fanns anledning att misstänka att lämningar även skulle finnas inom denna yta.

Ett antal schakt grävdes därför med maskin, vilka delvis har rensats med skärslöv. En provruta grävdes för att kontrollera om kulturlager fanns. Majoriteten av schakten

hade boplotsindikationer i form av skärvsten och fynd. Materialet var kvartsavslag och splitter, grönstens- och flintavslag, keramik och brända ben.

Idag utgörs fastigheten av en grusplan men har tidigare varit odlad. Detta kan ses i äldre kartmaterial. Förundersökningen har visat att man innan anläggandet av grusplanen avlägsnat ploglagret, kanske för att ta tillvara på bra matjord. Läns museet gör bedömningen att boplotsen till större delen har legat i ploglagret och därmed idag försvunnit. Endast sporadiska tunna fyndförande ytor återstår inom fastigheten varför denna delen av fornlämningen bedöms ha låg vetenskaplig potential. Förundersökningen har dock visat att fornlämningen har sträckt sig längre västerut än vad som tidigare varit känt. Boplotsrester kan därför även förväntas kvarligga NO och SV om förundersökningsområdet.

Sammantaget kan man säga att boplotsen sannolikt har sträckt sig in på fastigheten. Det är dock troligt att den fornlämningsgräns som finns redovisad i Fornminnesregistret inte är helt korrekt i den norra delen.

## Bakgrund

Nykvarns kommun planerar att bygga ut ett område i tätortens södra utkant med ca 80 enbostadshus. Till den största delen utgörs detta område av en äldre grustäkt, som idag fungerar som uppställningsplats. I anslutning till planområdets södra del finns dock en ytstor stenåldersboplots, Raä 37, den s.k. Brokvarnsboplotsen. Boplotsen har idag inga klara gränser mot planområdet varför länsstyrelsen har gjort bedömningen att det ska göras en arkeologisk förundersökning i avgränsande syfte.

## Topografi och kort fornlämningshistorik

Denna delen av Stockholmsregionen utgörs av en kuperad terräng som är rik på större och mindre sjöar. De lägre liggande delarna består framförallt av åkermark. De högre partierna är oftast beväxna med barrträd, då företrädesvis tall. Från sjöarna Vällingen och Yngern i söder och vidare genom Nykvarn och upp till sjön Turingen i norr leder en åsrygg med isälvsavlagringar. Den nu berörda stenåldersboplotsen ligger söder om Nykvarn, omedelbart intill denna åsrygg, med grovmo/finsand som markslag (SGU 1970).

Direkt nord-nordost om undersökningsområdet finns idag en bilväg och ett antal hus. Brokvarns gård ligger ca 130 meter mot öster. I anslutning till undersökningsytan mot söder-sydost finns idag någon form av industri/verkstad. Inom ytan finns en äldre byggnad och en grusad tillfartsväg.

Förundersökningsytan begränsas i nord-nordväst av en äldre grustäkt.

## Fornlämningen

Under 1910-talet grundades Brokvarn gård av direktör Einar Waldekrantz. Marken hade avstyckats från Ströpsta (Lybeck 1940:88). Waldekrantz uppförde en mangårdsbyggnad med en stor trädgård, park och tennisbana på ett område som enligt den ekonomiska kartan över Öknebo härad ännu 1906 utgjordes av skogsmark. År 1918 anlade han även en cementfabrik i anslutning till den numera nedlagda grustäkten. (Humble & Lybeck 1940:68)

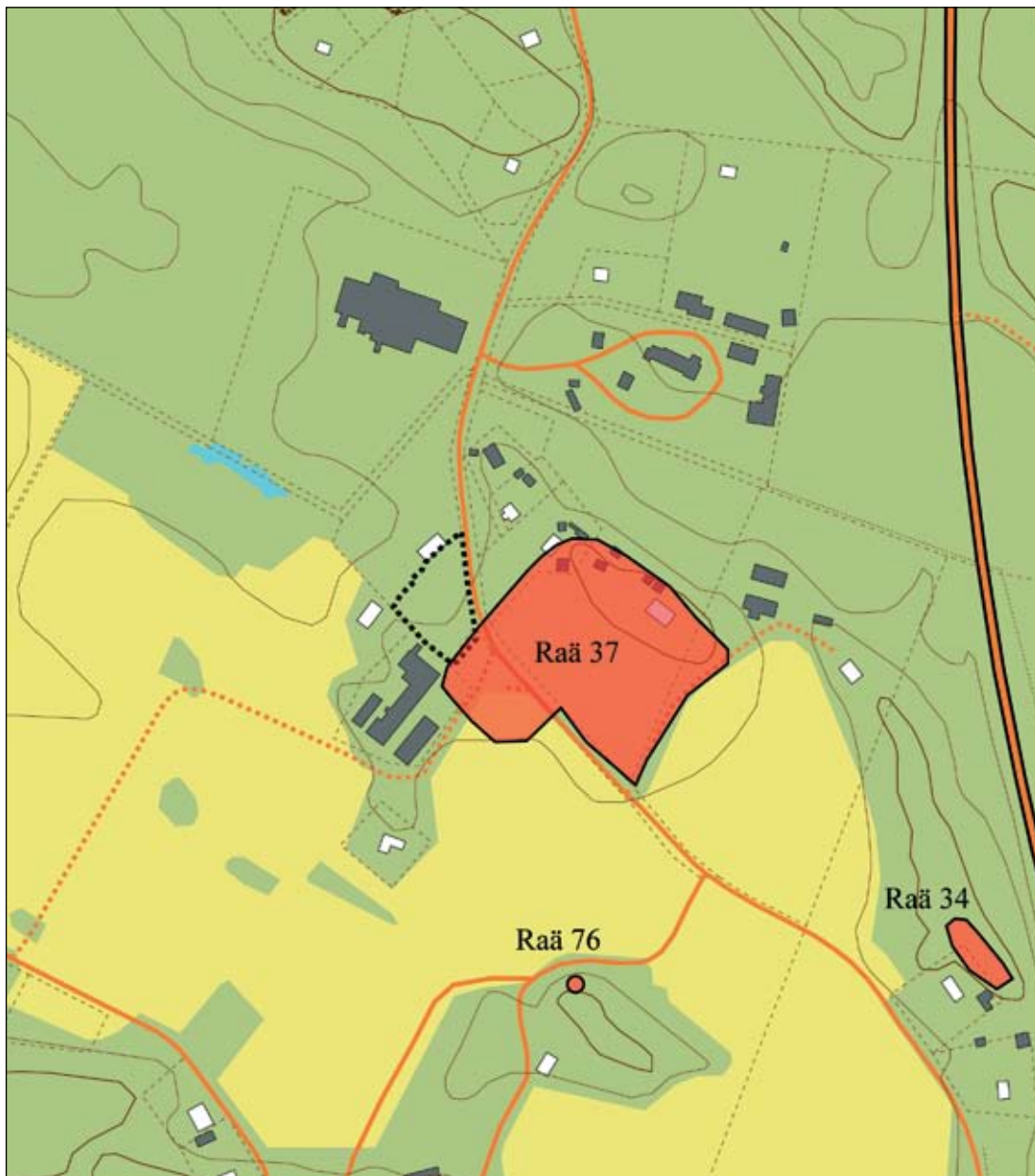


Fig 2. Ekonomiska kartan, skala 1:5 000.

Brokvarnsboplatsen uppmärksammades i samband med trädgårdsarbeten under 1920- och 1930-talen då bl.a. ett stort antal stenyxor påträffades. Boplatsen, som är minst 3000 m<sup>2</sup> stor, är belägen mellan 43 och 50 meter över havet och dateras av Florin till övergången mellan tidigneolitikum och mellaneneolitikum (Florin 1958:117f). På platsen hade utöver mer fragmentariska föremål omkring 500 helt eller delvis oskadade vapen och redskap av grönsten, skiffer och flinta påträffats fram till 1940 (Florin & Florin 1940:68). På grusåsen norr om Brokvarnsboplatsen har även yxor från mesolitisk tid påträffats vid cementfabrikens grustäkt (Florin 1958:119).

Brokvarnsboplatsen har tidigare varit föremål för ett antal mindre arkeologiska undersökningar varav de flesta har varit av forskningskaraktär, men 1971 genomfördes även en undersökning i samband med nedläggandet av en telekabel genom boplatsen (Florin 1958:119ff, SHM 29 762).

## Syfte och metod

I länsstyrelsens kravspecifikation (dnr 431-05-64440) står att lämningen endast ska avgränsas. Planområdets södra begränsning ligger kant i kant med, det i FMIS redovisade, fornlämningsområdet. Florin har dock redan 1958 redovisat en boplatsgrens som är dragen inom nuvarande undersökningsyta (Florin 1958:118, fig 60). Den del av planområdet som berörs av förundersökningen är ca 80 x 40 – 80 meter (NV–SÖ) stort.

Sökschakt grävdes med maskin, först nära den kända fornlämningen och efter hand längre och längre från densamma. Samtliga schakt har delvis handrensats med skär-slev för att finna boplatssindikatorer. När fynd eller andra spår av antikvariskt värde påträffats har rensning och maskinschaktning avslutats, detta eftersom endast gränser skall sökas. Nya schakt har då grävts längre ifrån fornlämningen. En provruta grävdes nära den kända fornlämningsgränsen i söder för att kontrollera om kulturlager fanns i någon större omfattning.

Samtliga schakt och rutor har mätts in med totalstation. Fynden som påträffats har knutits till schakten och registrerats i informationssystemet Intrasis. Detta system skapar vid inmätning en nummerserie som kan upplevas svår att följa varför vi i denna rapport istället gett schakten en löpande numrering från 1, 2, 3 o.s.v. Intrasis egen nummerserie finns dock med i schakttabellen. Efter avslutad undersökning har markytan återställts.

## Resultat

I princip hela ytan utgjordes av en grusplan, ställvis bevuxen med tallar. Detta grus gick att identifiera vid maskinschaktningen.

### Schakten

Totalt grävdes 12 schakt med maskin, fördelade över hela undersökningsytan. För en närmare beskrivning av dessa hänvisas till schakttabellen i bilagorna.

Åtta av dessa schakt (S1, 2, 6, 8-12) hade spår efter stenåldersboplatsen Raä 37 i form av skärvig sten och fynd (se kapitlet *Fynden*). Dessa spår påträffades i den rödbruna finsanden.

Schakt 3-4 saknade det tidigare beskrivna grusskiktet och gav intryck av att ha blivit urschaktad då det rödbruna sandskiktet saknades.

Schakt 5 grävdes på en yta som visade sig ha blivit urschaktad, kanske i samband med grustäkten. Platsen för schaktet verkar sedan ha byggts upp för att skapa en plan yta i anslutning till huset i norr.

Schakt 7 grävdes ej i botten då i princip hela den uppgrävda ytan utgjordes av en nedgrävning i nord-sydlig riktning, sannolikt till en rörledning eller liknande. Den södra delen av schakt 12 innehöll en recent störning/sopgrop.

I schakten S1, 2, 9 och 11 kunde ställvis mycket tunna fläckar av brun moig sand ses (ca 0,02 m tjocka) vilka tolkades vara rester efter ett ploglager. Detta styrks av historiska kartor.





Fig 3. Ornerad keramik, skala 2:1. Foto G Werthwein. (SSLM lp20051468, lp20051469)

## Fynden

Fynd påträffades i åtta schakt (S1, 2, 6, 8-12). Majoriteten av indikationerna fanns i den södra delen av undersökningsytan, mot boplatsen (se fyndtabellen i bilagorna).

Totalt hittades ett grönstensavslag, två fragment brända ben, en bit bränd flinta, ett kvartsavslag, ett bergartsavslag, tre kvartssplitter, sju keramikfragment samt skärvig sten. Röd sandsten som möjligen kan ha varit små fragment av slipstenar påträffades i S11-12, men dessa togs ej tillvara.

På endast ett kvartsavslag kunde slagmetod bestämmas (plattformsmetod). Sex av keramikskärvorna hade ornering. Samtliga bitar utgjordes av en fast, tämligen grovmagrad, godstyp. Några skärvor hade en svart kärna som ej var genombränd.

## Provrutan

Rutan R1 var 1x1 meter stor och grävdes från botten av S1. Inga fynd gjordes och sanden visade sig ej vara kulturpåverkad.

## Bedömning

Utifrån kartor kan man se att den undersökta ytan tidigare varit odlad men förundersökningen visar att det endast finns små fläckar av ett ploglager kvar. Detta ger bedömningen att man i sen tid banat av matjorden innan anläggandet av den nuvarande grusplanen. Orsaken kan ha varit att ta vara på bra matjord.

Boplatsen har sannolikt täckt den större delen av den undersökta ytan, men stora delar av fyndmaterialet har troligen följt med vid avlägsnandet av ploglagret. Den sparsamma fyndspridningen vid rensningen av schakten och avsaknaden av fynd i provrutan styrker ett sådant antagande. Denna delen av boplatsen är alltså kraftigt sönderplöjd och där fynd endast förekommer sporadiskt i det övre skiktet av den rödbruna sanden, omedelbart under gruset, men ej djupare ner i sanden.

Schakt 3-5 saknade helt spår efter ett ploglager. Detta indikerade att man direkt schaktat ner till "steril" nivå inom den nordligaste delen.

En sammantagen bild av den undersökta ytan är således att boplatsen en gång har sträckt sig in på denna del. De tunna rester som dock fläckvis finns kvar är av så liten omfattning att dess vetenskapliga informationspotential bedöms vara låg.

Boplatsens gräns, som den är inprickad i FMIS, är troligen inte helt korrekt. Man kan misstänka att fornlämningen sträcker sig ytterligare längre mot väst (nordost samt sydväst om den nu aktuella undersökningsytan).

## Referenser

- Florin, M. B. & Florin S. 1940. Istidsminnen och stenåldersbygden. I: *Turingeboken*. Del I, sid. 43-74. Nykvarn.
- Florin S. 1958. *Vråkulturen. Stenåldersboplatserna vid Mogetorp, Östra Vrå och Brokvarn*. KVHAA. Stockholm.
- Humble, I. & Lybeck, J. 1940. De smärre industrierna. I: *Turingeboken*. Del II, sid. 61-70. Nykvarn.
- Lybeck, J. 1940. Gårdar och byar. I: *Turingeboken*. Del II, sid. 83-106. Nykvarn.
- SGU. 1970. SGU Ser. Ae nr 39. *Jordartskartan*, 10H Strängnäs SO.

## Administrativa uppgifter

- Länsstyrelsens dnr: 431-05-64440
- Stockholms läns museums dnr 2005:153
- Landskap: Södermanland
- Kommun: Nykvarn
- Socken: Turinge
- Fastighet: Ströpsta 3:387
- Fornlämning: RAÅ 37
- Typ av fornlämning: Boplat
- Typ av undersökning: Förundersökning
- Undersökningsperiod: 2 maj 2006
- Orsak till undersökningen: Tätort planeras att expandera
- Projektledare: Kjell Andersson, 08-586 194 52, 076-526 94 52  
[kjell.andersson@lansmuseum.a.se](mailto:kjell.andersson@lansmuseum.a.se)
- Personal i fält: Kjell Andersson, Göran Werthwein
- Rapportansvarig: Göran Werthwein
- Läge för området: Ekonomiska kartan, blad 10H 2i Nykvarn,  
x 6561200 y 1593620 Rikets nät
- Arkivmaterial: Förvaras på Stockholms läns museum

## Bilaga 1. Schakt och fyndlistor

Schakt	Intrasisid	Storlek	Beskrivning	Indikation på boplats
1	200	9,6 x 1,6	Grus ovan sand, fläckar av plöja (0,02 m tj) på sand. I NV finns en dikesbotten med fajans och tegel. Rikligt med skärvsten i den rödbruna sanden. Provruta centralt i schaktets botten. Schaktdjup 0,2-0,3 m.	skärvsten, avslag, br ben, flinta
2	204	8,1 x 1,6	Grus i västra halvan och fläckvis plöja (0,02 m tj) på opåverkad sand. Enstaka skärvsten i den rödbruna sanden. Schaktdjup 0,2-0,25 m.	skärvsten, avslag
3	208	7,6 x 1,6	Mylla 0,05-0,1 m tj. Därunder grå sand (0,2 m tj) ovanpå opåverkad sand (0,15 m tj). Östra delen innehöll inget grus. Schaktdjup 0,3-0,4 m.	
4	212	11,6 x 1,6	Mylla 0,1 m tj. Därunder grå sand (0,2 m tj) ovanpå opåverkad sand. Schaktdjup 0,3-0,55 m.	
5	216	4,2 x 1,6	Fyllnadsmassor ovanpå grusig sand. Schaktdjup 0,4-0,5 m.	
6	220	5,1 x 1,6	Grus ovanpå sand. I sanden fanns enstaka skärvsten. Schaktdjup 0,2-0,3 m.	skärvsten, keramik
7	223	3,4 x 1,6	Grus med nedgrävning för rörledning. Schakt ej grävd i botten. Schaktdjup 0,2 m.	
8	228	6,6 x 1,6	Grus ovanpå sand. I sanden fanns enstaka skärvsten. Schaktdjup 0,2 m.	skärvsten, avslag
9	232	7,8 x 1,6	Mylla och silt (0,2 m tj). Därunder grus och fläckar av plöja. Skärvsten i den rödbruna sanden. Schaktdjup 0,3 m.	skärvsten, keramik
10	236	7,6 x 1,6	Grus ovanpå rödbrun sand. Schaktdjup 0,2-0,3 m.	kvartssplitter
11	240	8,3 x 1,6	Grus ovanpå 0,02-0,05 m tjock plöja. Därunder rödbrun sand. Obrända ben, slagg och tegel i plöjan. Schaktdjup 0,3 m.	skärvsten, kvartssplitter, keramik
12	244	12,5 x 1,6	Grus ovanpå sand. I södra halvan stort av nedgrävning (innehåller tegel, järn och sintrat material). Enstaka skärvsten och röd sandsten (ej tillvaratagen) i den rödbruna sanden.	skärvsten, kvartssplitter

Schakt	Fyndnr	Sakord	Material	Antal	Anmärkning
1	1001	Avslag	Grönsten	1	Rensfynd.
1	1002	Br ben	Ben	2	Rensfynd. Bränd
1	1003	Avslag	Flinta	1	Rensfynd. Bränd
1	1004	Keramik	Keramik	1	Rensfynd.
2	1005	Avslag	Kvarts	1	Rensfynd. Plattformsmetod
6	1006	Keramik	Keramik	4	Rensfynd. Ska sitta ihop. Mynning. Ornerad på ut-och insida.
8	1007	Avslag	Bergart	1	Rensfynd.
9	1008	Keramik	Keramik	1	Rensfynd. Ornerad
10	1009	Splitter	Kvarts	1	Rensfynd.
11	1010	Splitter	Kvarts	1	Rensfynd.
11	1011	Keramik	Keramik	1	Rensfynd. Ornerad
12	1012	Splitter	Kvarts	1	Rensfynd.

# Bilaga 2. Schaktplan, skala 1:500

