

# Skå kyrka

Antikvarisk medverkan vid restaurering av vapenhus och tvärmur i söder,  
Skå kyrka, Skå socken, Ekerö kommun, Uppland

*Cecilia Pantzar*  
Rapport 2011:35





# Skå kyrka

Antikvarisk medverkan vid restaurering av vapenhus och tvärm i söder,  
Skå kyrka, Skå socken, Ekerö kommun, Uppland

*Cecilia Pantzar*  
Rapport 2011:35

*Omslagsbild: Södra tvärmens återinsatta dörr exteriört. Foto: Lisa Sundström, bild.nr:  
lp201109457.*

Rapporten finns i PDF-format på adressen  
[stockholms.lans.museum](http://stockholms.lans.museum)



Sickla Industriväg 5B, 131 54 Nacka  
Tel 08-586 194 00 Fax 08-32 32 72  
Webb: [www.stockholmslansmuseum.se](http://www.stockholmslansmuseum.se)

© Stockholms läns museum  
Produktion: Stockholms läns museum

Allmänt kartmaterial: Lantmäteriverket. Medgivande 97.0133

---

Nacka 2011

## Innehåll

Sammanfattning av utförda åtgärder .....	6
Administrativa uppgifter .....	6
Byggnadshistorik med relevans för ärendet.....	6
Utförda åtgärder.....	7
Avvikelser från arbetshandlingar.....	8
Kulturhistorisk bedömning av utförda åtgärder.....	8
Övriga handlingar med relevans för ärendet .....	8

## Sammanfattning av utförda åtgärder

Skå kyrka genomgick invändig restaurering under våren 2011. Arbetet innebar rengöring av putsade ytskikt i vapenhuset och södra tvärarmen. I vapenhuset målades även samtliga snickerier. Södra korsarmen har inretts med nytt möblemang för möjlighet till mindre andakter.

## Administrativa uppgifter

Objekt:	Skå kyrka
Socken:	Skå
Kommun:	Ekerö
Landskap:	Uppland
Arbetshandlingar:	2008-11-24 av Ingemar Sundberg
Länsstyrelsens beslut:	2009-02-04, dnr 433-08-96933
Vårt dnr:	2009:013
Byggherre/beställare:	Färingsö församling
Byggledare/arkitekt:	Ingemar Sundberg
Konservator:	Teresia Strömgren
Entreprenörer:	Furuviks måleri Nisseby Snickeri Birgerssons bygg
Antikvarisk kontrollant:	Stockholms läns museum genom Cecilia Pantzar
Slutbesiktning:	2011-09-14, Stockholms läns museum genom Lisa Sundström
Byggnadstid:	januari 2011 – september 2011

## Byggnadshistorik med relevans för ärendet

Skå kyrka grundlades under medeltiden med långhus, kor, runt torn i väster, vapenhus i söder och en sakristia i norr. Av den medeltida kyrkan återstår inte mycket, endast sakristian i norr samt långhusets västra del. Det runda tornet revs troligtvis redan under 1600-talet. Efter en brand 1695 revs även det medeltida vapenhuset och istället uppfördes den nuvarande tvärarmen i söder och det månghörniga koret i öster. Det högresta tornet i väster uppfördes 1858 efter ritningar av Alfred Ludwig Hawerman, daterade 1854. Kyrkan är spritputsad och vitkalkad med murad stomme av gråsten. Omfattningar kring fönster och dörrar är utförda i tegel. Taket har varit plåtbelagt sedan 1858, då tornet uppfördes. Troligtvis härrör kyrkans enhetliga taklag från samma tid. Plåttaken lades om så sent som 2007 i enlighet med de gamla plåttakens utformning.

Invändigt präglas kyrkan volymmässigt av ombyggnaden efter branden 1695-1702. Inredningen härrör delvis från 1700-talet, men präglas främst av den invändiga ombyggnaden 1909. Dagens öppna bänkar och södra tvärarmens dörröppning härrör från denna tid. Orgelläktaren från 1800-talet byggdes om till nuvarande

utseende. Tvärrarmens dörr byttes ut så sent som 2000 till en kopia av förlagan. Originaldörren har bevarats på kyrkans vind. 1700-tals orgeln som placerades i tvärrarmen 1967 flyttades till Sänga kyrka 2010.

## Utförda åtgärder

### Vapenhus - tornets bottenvåning

Putsade väggytor rengjordes med gomma pane. Sprickor och skador putslagades och målades in. Se särskild konservatorsrapport.

Utrymmet under trappan var fuktigt och illaluktande. Golvet täckt med skiva och underliggande brädning avlägsnades. Golvreglarna förstärktes och ett ny spontad brädning lades som golvytta.

Tröskeln mellan vapenhus och långhus var för hög med hänsyn till tillgänglighet för funktionshindrade och införande av katafalk. Inledningsvis prövades att göra tröskeln lägre genom sågning men ansågs ändå vara för hög. Tröskeln togs bort och ersattes inte med ny. Pardörren salades på nedtill för att sluta tätt mot golvet.

### *Färgsättning*

Vägg under trappa målas vit i bruten kulör som väggputsen. Trappan målas mörk ockra som tidigare underliggande kulör. Räcke och balustrad målas i samma grå kulör som dörrarna. Dörrarna målas enhetligt grå utan avvikande ljusare fyllningar.

### *Färgdokumentation*

Nedan redovisas iakttagna färgspår på snickerier i vapenhuset. Färgskikten anges från äldre till yngre.

Ytterdörr insida: trä, ekådring, nuvarande blågrå.

Dörr mellan vapenhus och långhus: trä, ekådring, gulvit, spackel, ljusgrå, nuvarande blågrå.

Dörrfoder: trä, ekådring, ljusgröngrå, spackel, nuvarande vit.

### Trappa till läktarvåning

Trappsteg: trä, ljusbrun (mörkockra) NCS 4020-Y40R, ljusgrå, nuvarande blågrå.

Pelare och räcke var från början målade i två kulörer med gräns i höjd med det övre trappstegets överkant.

Pelare och räcke nedtill: trä, vit, ljusgrå, nuvarande blågrå.

Pelare och räcke upptill: trä, mörk träådring NCS7020-Y40R, ljusgrå, nuvarande blågrå.

### Vindstrappa

Trappsteg: trä, mellangrå, vit, nuvarande blågrå.

Räcke: trä, ljusgrå, vit, nuvarande blågrå.

Sidostycke: trä, ljusgrå, nuvarande vit.

### Södra tvärrarmen

Ytskikt på väggar och valv rengjordes med gomma pane. Sprickbildning lagades med antingen kalkbruk eller kalkspackel beroende på skadans storlek. Portöppningen i söder omgavs av en ramliknande något utputande putsyta med

underliggande gul avfärgning. Ytan kantades av en rå bruksyta med gråaktigt poröst lerhaltigt kalkbruk. Arkivmaterial omnämner tillkomsten av ett vindfång vid porten 1909. Den gula ytan har sannolikt utgjort vindfångets väggyta.

Ytterdörren från 2000 byttes ut och den gamla dörren från 1909 återmonterades i nyrenoverat skick.

Tvårmarmen har nu en ny användning i och med den tidigare utflyttningen av 1700-talsorgeln. Församlingen har möblerat utrymmet att kunna användas för mindre andakter och sammankomster med enhetliga nya stolar och bord av design Alvar Alto.

#### Åtgärder på vinden

I taklaget fanns brister i hållbarhet både över kyrkan och i tornet. Stödben ovan långhus och tvårmarm hade glidit ur position på flera ställen glidit. Dessa justerades. Tornets tvärbjälkar hade i flera fall långsgående sprickor som befarades vara en risk för konstruktionens hållbarhet. Sprickorna stabiliserades med utanpåliggande plankor. En av tornvindens trästegar lagades och en annan ersattes med ny.

## Avvikelser från arbetshandlingar

Tröskel mellan vapenhus och långhus avlägsnades.

Trägolvet i skrubben togs bort och ersattes med nytt.

Golvet i södra tvårmarmen avsågs att rengöras och såpskuras. Istället har golvet, även i långhuset, slipats. Detta på grund av kraftig missfärgning i golvet efter den borttagna orgeln.

## Kulturhistorisk bedömning av utförda åtgärder

Restaureringen utfördes enligt gällande åtgärdsförslag undantaget ovan nämnda avvikelser. Borttagandet av den breda tröskeln motiverades av tillgänglighetsskäl, men är ur antikvariskt synpunkt en urlakning av interiörens gradvis framvuxna interiör.

Färgsättningen av snickerier i vapenhuset utgår från äldre färgspår och församlingens önskemål.

## Övriga handlingar med relevans för ärendet

Byggmötesprotokoll 1. 20110126

Byggmötesprotokoll 2. 201102 10



Konservartorsrapport – restaurering av vapenhus och södra koret. Teresia Strömgren. 2011.

## Bildbilaga



*Södra tvärarmen under pågående konserveringsarbete, foto: Cecilia Pantzar, bildnr: lp20110948.*



*Tvärarmens ytterdörr före byte, foto: Cecilia Pantzar, bildnr: lp20110949.*



*Vapenhuset in mot kyrkan. Väggar är rengjorda och målning av snickerier pågår. Pardörren målades enhetligt ljusgrå, foto: Cecilia Pantzar, bildnr: lp20110951.*



*Vapenhuset med ytterdörr åt väster efter väggrengöring men före målning av snickerier, foto: Cecilia Pantzar, bildnr: lp20110952.*



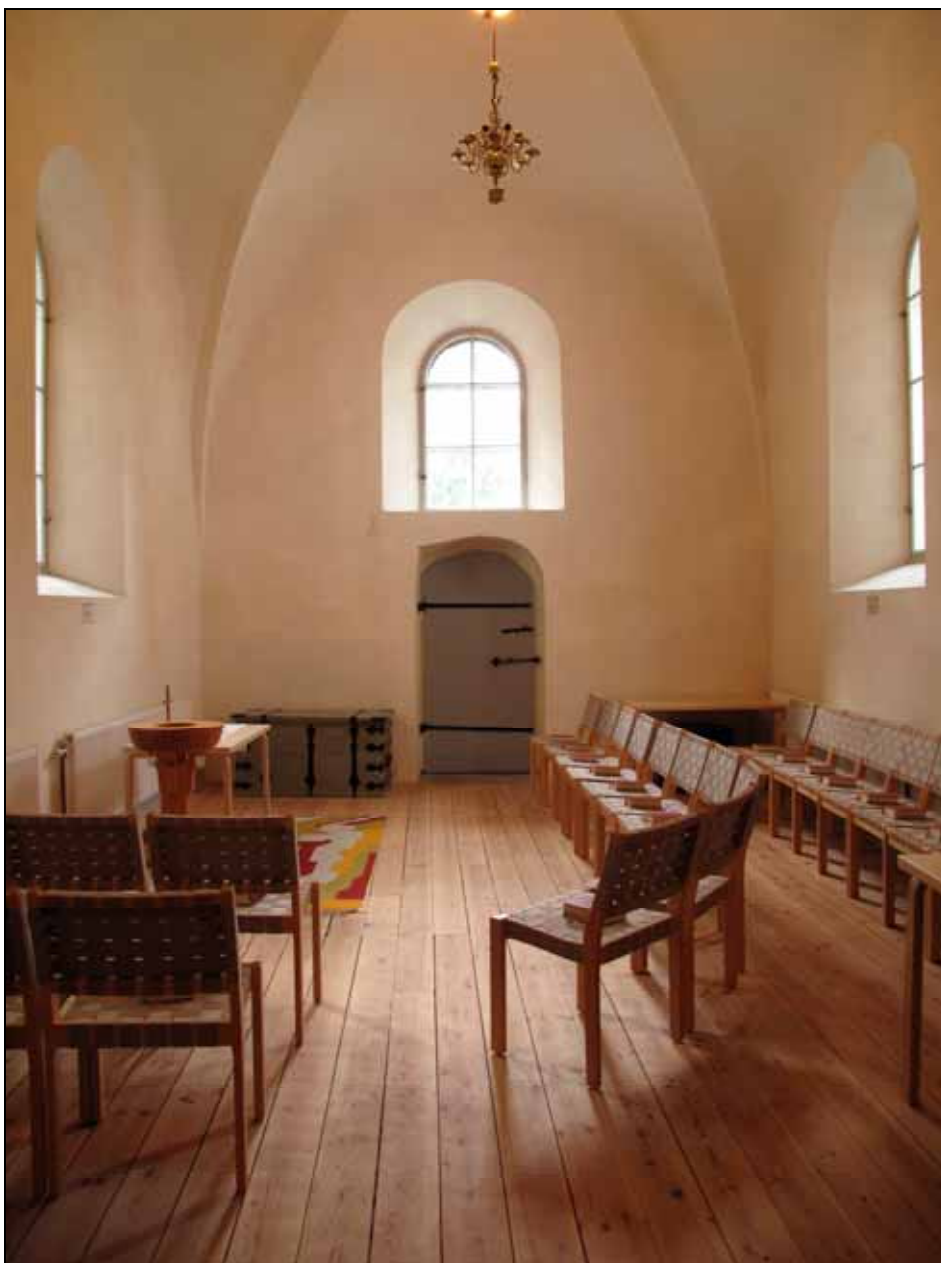
*Tröskeln mellan vapenhus och kyrkorum avlägsnades av tillgänglighetskäl, foto: Cecilia Pantzar, bildnr: lp20110950.*



*Vapenhuset med västportalens entrédörr och torntrappan. Foto: Lisa Sundström, bildnr: lp20110953.*



*Vapenhuset med entrédörr till långhuset. Foto: Lisa Sundström, bildnr: lp20110954.*



*Den södra tvärramen efter avslutade renoveringsarbeten. Återinsatt dörr i söder och nytt möblemang. Foto: Lisa Sundström, bildnr: lp20110955.*